

Fondazione BNL

Bilancio

2019



Bilancio d'esercizio 2019



Relazione di Missione

Schemi di Bilancio

Nota integrativa

RELAZIONE DI MISSIONE



La Relazione di Missione 2019

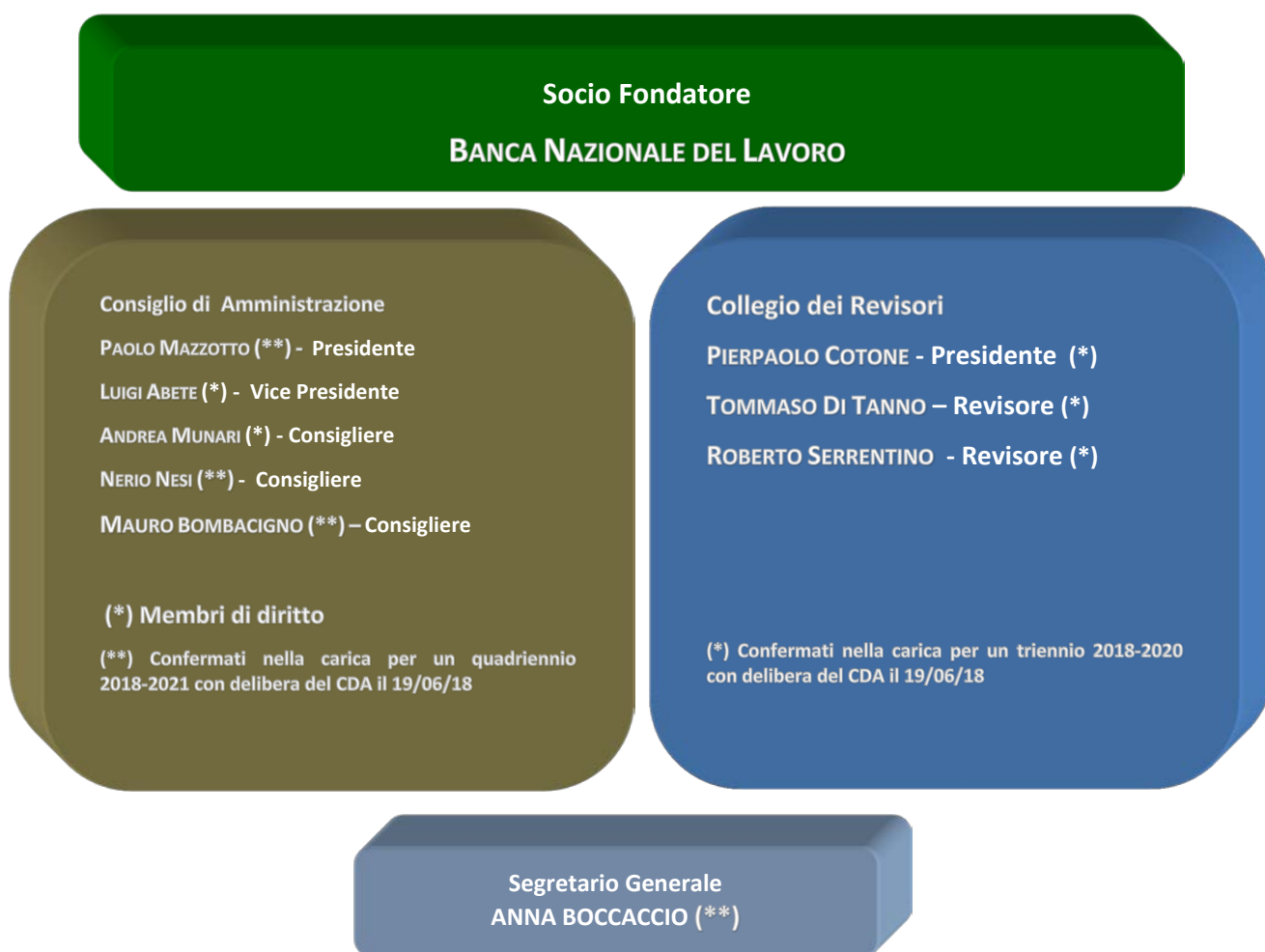
Premessa

La Relazione di Missione è un documento che accompagna il Bilancio di esercizio dell'Ente e si pone l'obiettivo di illustrare le attività e l'impegno sociale di quest'ultimo al fine di fornire una situazione completa, chiara e trasparente sul raggiungimento degli obiettivi statutari e sulle prospettive di continuità.

Identità e missione dell'Ente

La Fondazione BNL è stata costituita il 6 aprile 2006 su iniziativa di BNL SpA e attualmente ha sede in Viale Altiero Spinelli 30, Roma. L'atto Costitutivo della Fondazione può essere reperito presso il sito web: <https://bnl.it/it/Responsabilita-Sociale>

La Governance e il Controllo della Fondazione prevedono la seguente struttura:



La Fondazione BNL si pone come missione di sostenere, promuovere e svolgere iniziative nel campo dell'utilità sociale, con particolare riguardo ai settori quali quello artistico, culturale, della solidarietà e della sanità. Ai sensi della Legge, dello Statuto della Fondazione e del Regolamento del 29 settembre 2006, i soggetti destinatari delle erogazioni devono:

- a) perseguire fini di utilità sociale, artistico-culturale, ambientale o di promozione dello sviluppo economico;
- b) non perseguire, nemmeno indirettamente, fini di lucro.

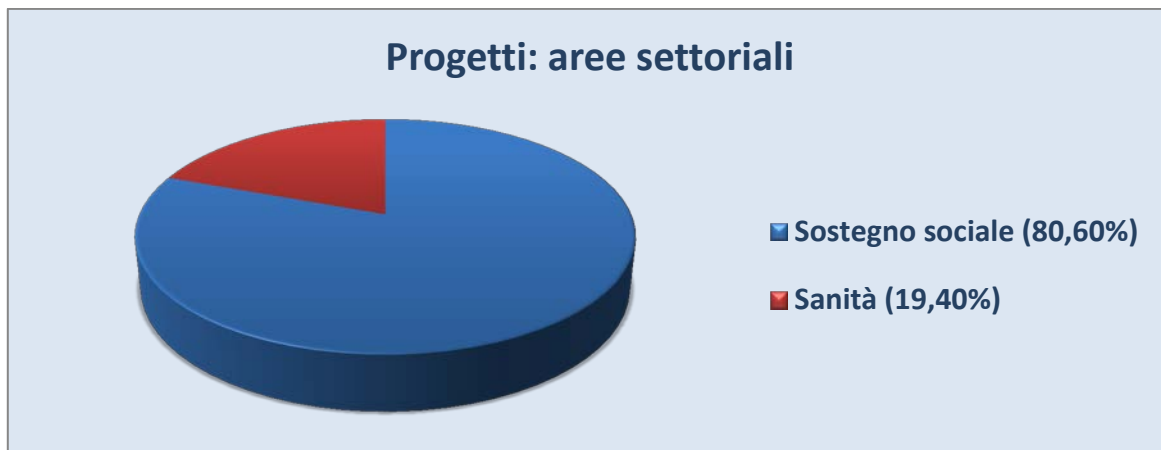
Attività Istituzionali

La Fondazione BNL, nel perseguire la sua missione ha continuato, in coerenza con le linee guida approvate dal Consiglio di Amministrazione, a fornire il proprio sostegno esclusivamente a Onlus operanti nei settori della solidarietà e della sanità, soprattutto a livello nazionale.

Fin dalla sua costituzione, 6 aprile 2006, la Fondazione BNL ha deliberato un totale di euro 14.276.185 a favore di 692 progetti di cui 429 relativi alle 11 edizioni concluse di Mano Amica, iniziativa rivolta a sostenere l'impegno dei dipendenti nel volontariato.

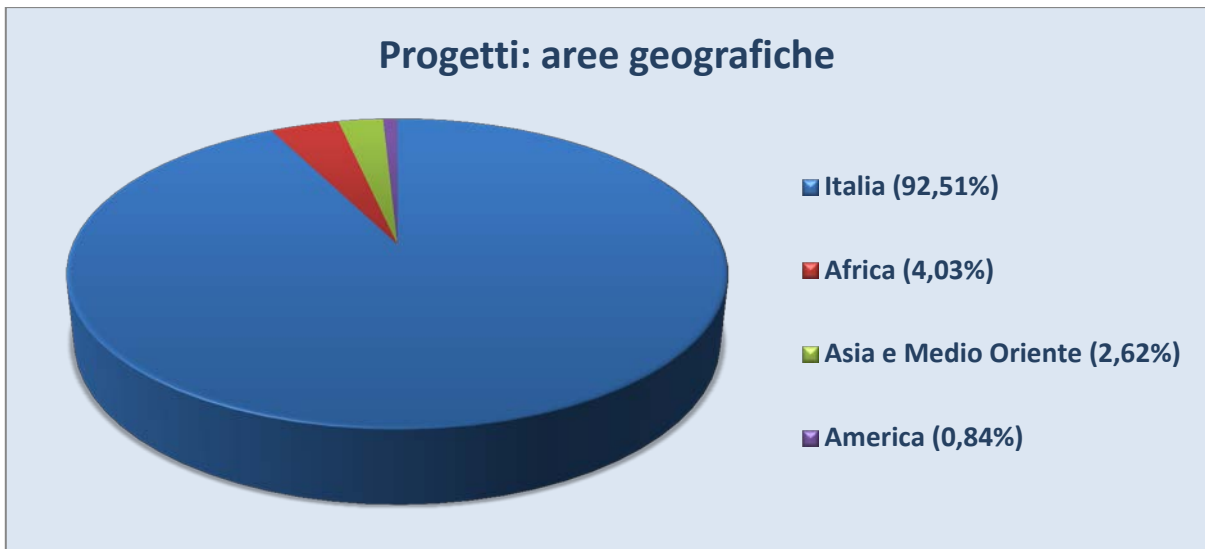
Per un maggior dettaglio è rappresentato nelle successive tabelle l'insieme dei Progetti approvati dalla Fondazione BNL a partire dal 2006 distinti per aree settoriali e per aree geografiche.

Tabella 1.1 – Progetti 2006 - 2019 [suddivisione per aree settoriali]



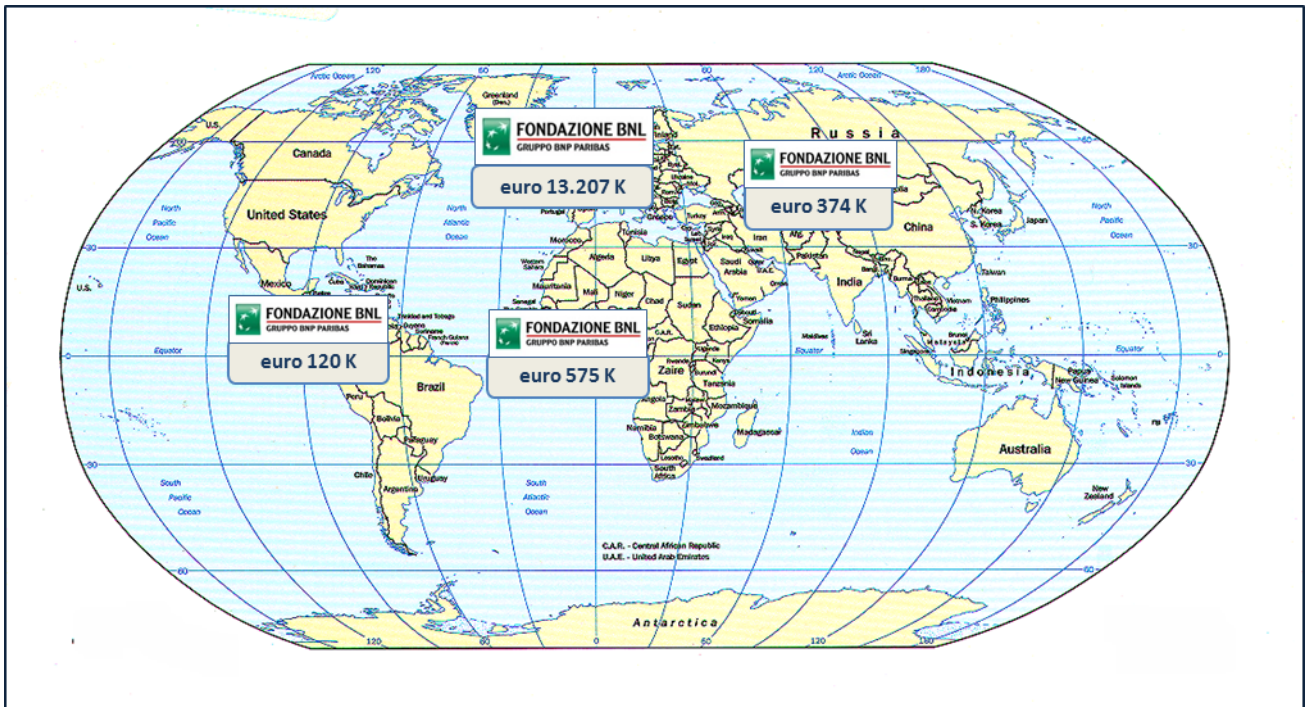
Settore	Importo deliberato (K euro)	Importo deliberato (%)
Sostegno sociale	11.506	80,60%
Sanità	2.770	19,40%
Totale	14.276	100%

Tabella 1.2 – Progetti 2006 - 2019 [suddivisione per aree geografiche]



Area geografica	Importo deliberato (K euro)	Importo deliberato (%)
Italia	13.207	92,51%
Africa	575	4,03%
Asia e Medio Oriente	374	2,62%
America	120	0,84%
Totale	14.276	100%

Tabella 1.3 – Destinazione dell’ammontare deliberato a livello internazionale 2006 – 2019



Di seguito si riporta l'elenco completo delle Associazioni sostenute dalla Fondazione a partire dalla data di costituzione.

Associazioni i cui progetti sono stati sostenuti dalla Fondazione BNL

ABAD Servizi e Lavoro Coop. Soc. Onlus
AFMAL
Agenzia Scalabriniana per la Coop. allo sviluppo Onlus
AIL - Associazione Italiana contro le Leucemie
Amici del Pronto Soccorso Onlus
AMREF
Arcidiocesi di Palermo Comunità S. Egidio
ARCO- baleno
Arcobaleno Tuscolana di Solidarietà Onlus
Associazione A.R.P.J.
Associazione Ali Di Scorta
Associazione Aliseo Onlus
Associazione Altramente
Associazione Amici di Carlo Fulvio Velardi Onlus
Associazione Amici dei Migranti G.B. Scalabrini
Associazione Amici del volontariato
Associazione Amici di Edoardo
Associazione AMS
Associazione Andrea Tudisco
Associazione Antea
Associazione Antigone
Associazione Apriti Cuore
Associazione Arca
Associazione Area
Associazione ASCE
Associazione Autismo e Società Onlus
Associazione Cardiosalus
Associazione Casa della Mamma
Associazione Centro Astalli
Associazione Chiara e Francesco
Associazione Codice Segreto Onlus - Progetto "Tutti in pullman"
Associazione Comunità Don Lorenzo Milani
Associazione Crescere
Associazione Dames De Saint Louis
Associazione Don Giovanni Pirone
Associazione Don Milani
Associazione Dynamo Camp

Associazione "Enzo...Il viaggio insieme continua"
Associazione EPSILON
Associazione F.A.T.A.
Associazione Fuori Della Porta
Associazione Gruppo Abele
Associazione Il Carro
Associazione Il Noce
Associazione Il Sole Sotto
Associazione Italia Uganda
Associazione Italiana MPS
Associazione KIM
Associazione La Nostra Famiglia
Associazione La Porta Onlus
Associazione La Solidarietà
Associazione LAD ONLUS
Associazione Libera
Associazione L'Isola Felice
Associazione Loic Francis- Lee Onlus
Associazione Magic Amor
Associazione Nuova Armonia
Associazione Ottantanove
Associazione Piccoli Passi
Associazione Rimettere le Ali
Associazione Son Speranza oltre Noi
Associazione Tranese Assistenza ai disabili - Onlus "Il Pineto"
Associazione Una Breccia nel muro
Associazione VIC/Volontari In carcere
Associazione Vivalavita
Associazione VO.RE.CO
AUSER - Centro L'Arcobaleno
Autism Aid Onlus
Azienda Ospedaliera G. Rummo
Banco Alimentare della Lombardia " Danilo Fossati"
Basilica Parrocchiale SS. Silvestro e Martino ai Monti
CABSS Onlus
CAF ONLUS
Caritas Diocesana Bari
Caritas Diocesana Bari Bitonto
Caritas Diocesana Benevento
Caritas Diocesana Lamezia Terme
Caritas Diocesana Roma

Casa Cedis
Casa di Accoglienza MAMRE
Casa di Riposo Antonio D'Alessio
Casa di Riposo Don G. Nobile
Casa di Riposo Istituto Imberti Grandis
Casa Famiglia Immacolata Concezione
Casa Madre Bambino
CEIS - Centro Italiano di Solidarietà Don Mario Picchi
Centro di Riabilitazione Equestre Tina de Marco
Centro Pediatrico Bambino Gesù Basilicata
Centro sociale anziani di Aranova
Circolo San Pietro
Città dei Ragazzi
CBM ITALIA
Comitato Croce Rossa Cosenza
Comitato di iniziativa umanitaria SOS India Onlus
Comunità 24 Luglio Handicappati e non
Comunità Alloggio Casa San Girolamo
Comunità Amore e Libertà
Comunità di Capodarco
Comunità di S. Egidio
Comunità di S. Patrignano
Confraternita della Misericordia
Cooperativa Roma Solidarietà (Caritas Roma)
Coop. Soc. Comunità Familiare "La Mongolfiera"
Cooperativa Sociale Monza 2000
Cooperativa Sociale Rifornimento in Volo
Cooperativa Terra del Fuoco
Croce Rossa Italiana Gambalò
Croce Verde Viareggio
Dona La Vita Con Il Cuore Onlus
F.O.R.M.A. Onlus
Federazione Italiana Wheelchair Hockey
Figlie della Carità di San Vincenzo de Paoli
Fondazione AVSI
Fondazione Carlo Molo
Fondazione Città della speranza
Fondazione di Comunità del Centro Storico di Napoli ONLUS
Fondazione Domus de Luna
Fondazione Exodus Onlus
Fondazione Francesca Rava

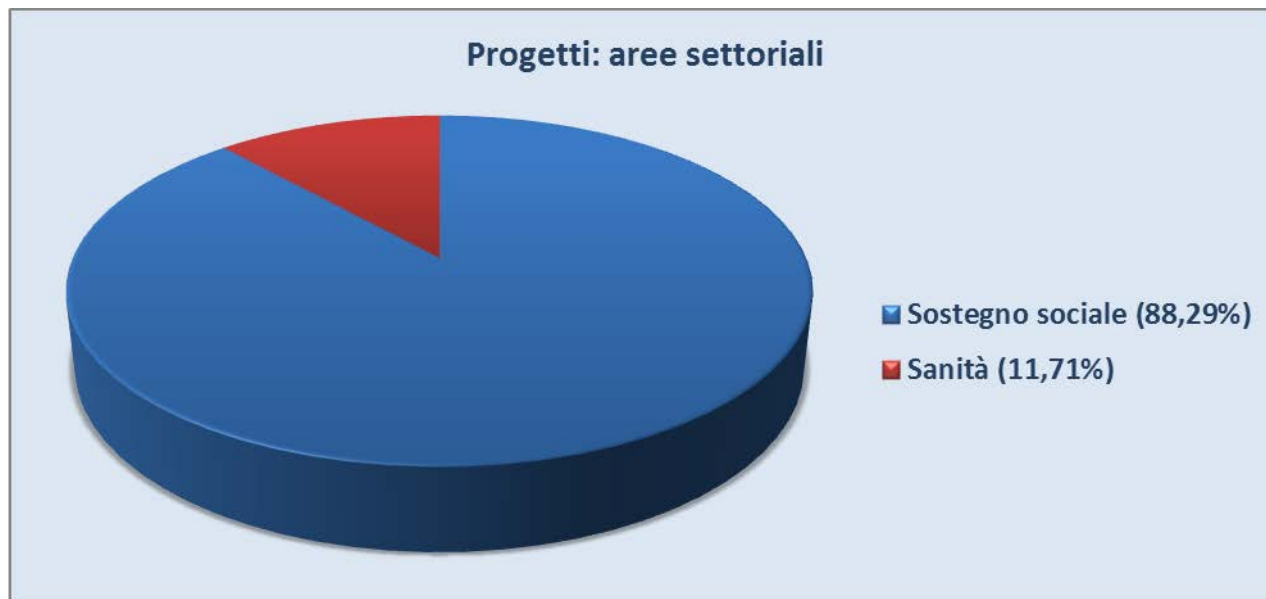
Fondazione Handicap Dopo di Noi
Fondazione Il Bene
Fondazione Il Faro
Fondazione Italiana Verso il Futuro
Fondazione Ospedale Sant'Andrea Onlus
Fondazione Rachelina Ambrosini
Fondazione Roma Sapienza
Fondazione Saint Lawrence
Fondazione Somaschi
Fondazione Umberto Veronesi
Fondazione Uspidalet Onlus
I.F.O.
I.M.E.
I.N.M.P.
Insieme per la Ricerca PCDH19 Onlus
IRCCS - Fondazione G.B. Bietti
Istituto Leonarda Vaccari
Istituto Religioso Oblate di Nazaret
Istituto Superiore Giuseppe Luosi
Istituto Superiore Sanità
L'Accoglienza Soc. Coop. Sociale
L'Altra Napoli Onlus
Lega del Filo D'oro
Lega Italiana Lotta contro i Tumori
Lega Italiana Sclerosi Multipla
M.A.D.E. Onlus
Missione dei Padri Betharramiti
Nuova armonia Onlus
Opera Don Guanella
OSA - Associazione Oncoematologia Sant'Andrea
Progetto Itaca Onlus
Progetto Uomo Rishilpi International Onlus
Save the Children Italia
Semi di Pace International Onlus
Sermig
S.S.D. Next generation Bassano Virtus
Telefono Azzurro
Telefono Rosa
UNHCR
Villaggio S.O.S. Ostuni

Con riferimento all’esercizio chiuso al 31/12/2019, il **Fondo di Dotazione** della Fondazione è pari a 1 milione di euro, invariato rispetto alla sua costituzione e il Fondo di Gestione è stato pari a 800 mila euro, conferito come negli esercizi precedenti dal Socio Fondatore “BNL SpA”.

Il totale dei progetti deliberati nell’esercizio 2019 è stato pari a circa 427 mila euro.

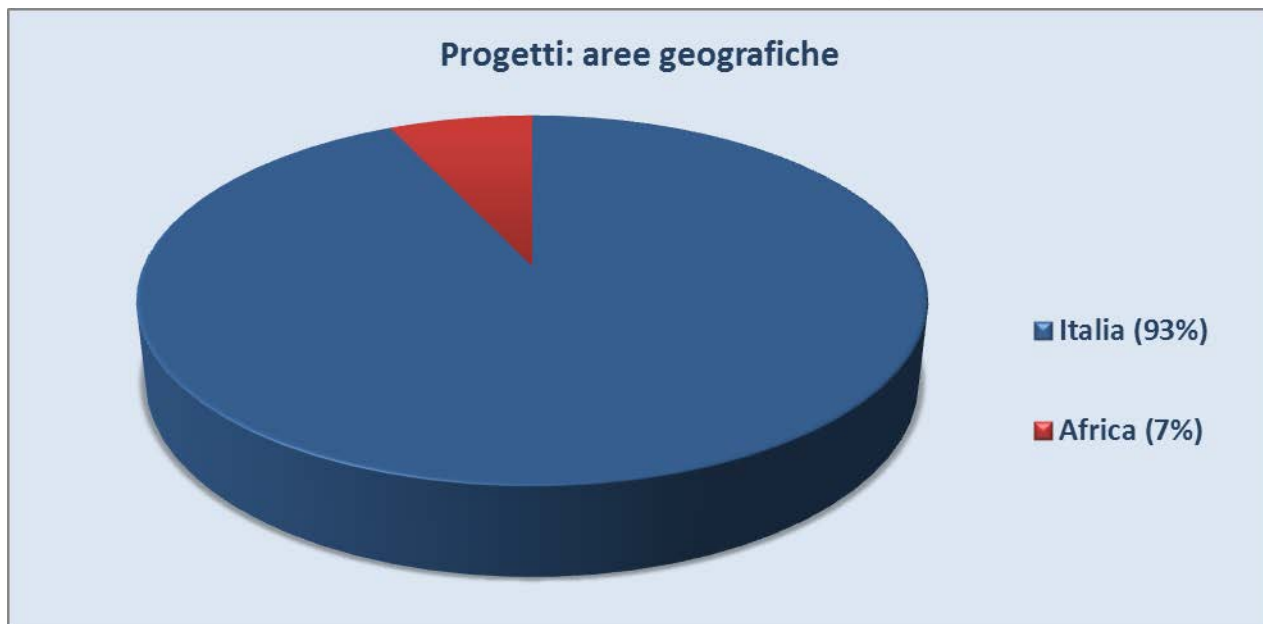
Le tabelle 2.1, 2.2 e 2.3 mostrano la suddivisione dell’importo deliberato sia per aree settoriali che per aree geografiche.

Tabella 2.1 – Progetti 2019 [suddivisione per aree settoriali]



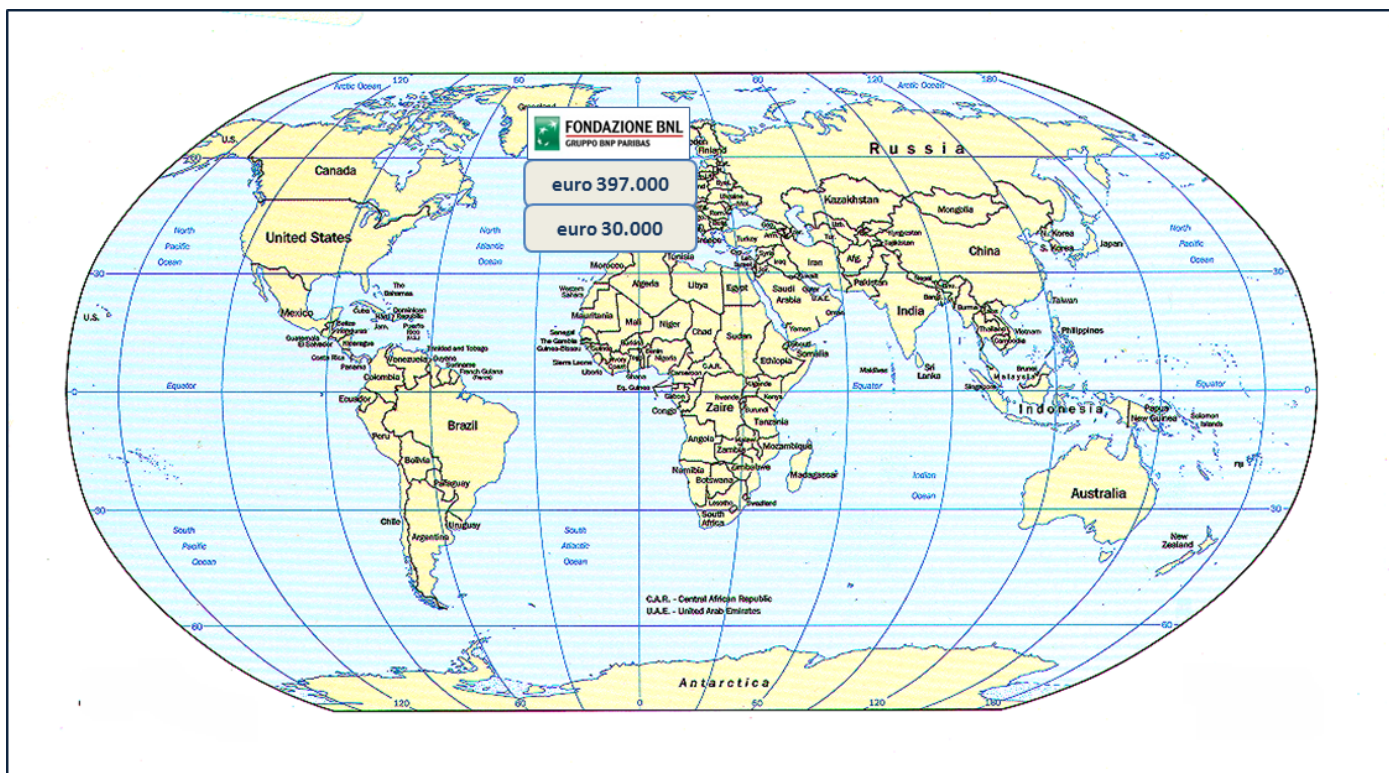
Settore	Importo deliberato (K euro)	Importo deliberato (%)
Sostegno sociale	377	88,29%
Sanità	50	11,71%
Totale	427	100%

Tabella 2.2- Progetti 2019 [suddivisione per aree geografiche]



Settore	Importo deliberato (K euro)	Importo deliberato (%)
Italia	397	93%
Asia	30	7%
Totale	427	100%

Tabella 2.3 – Destinazione dell’ammontare deliberato nel 2019 a livello internazionale



I progetti sostenuti nell'esercizio 2019



AIL Onlus

AIL Onlus è stata costituita nel 1969 e opera sul territorio nazionale con lo scopo di promuovere la ricerca scientifica sulle leucemie e sulle altre malattie del sangue attraverso la formazione di giovani medici, biologi e infermieri e migliorare l'assistenza dei malati ematologici dando loro migliori aspettative di vita attraverso servizi di assistenza socio-sanitaria estesi anche alle loro famiglie.

Il ruolo fondamentale è l'attività svolta dalle 81 sezioni provinciali a sostegno dei principali Centri di Ematologia universitari e ospedalieri.

Tra i principali obiettivi, l'Associazione si prefigge quello di ridurre i tempi di ospedalizzazione dei malati, favorendone il loro rientro a casa e garantendo il prosieguo delle cure a domicilio.

Negli ultimi anni sono stati in media 2.500 i pazienti assistiti, con oltre 45.000 prestazioni sanitarie a domicilio l'anno.

La Fondazione BNL dopo aver contribuito nel 2015 all'acquisto delle autovetture, per garantire gli spostamenti dei malati e del personale sanitario e incrementare i servizi domiciliari, per le sezioni provinciali di Ravenna, Catania, Taranto, Frosinone, Reggio Calabria, Avellino e Udine, nel 2019 promuove l'acquisto di nuove autovetture per le sezioni provinciali di Verona, Biella, Ferrara, Roma, Vicenza e Firenze.



Associazione "Enzo...il viaggio insieme continua"

L'Associazione nasce a Bene Vagienna (CN) nel 2015, in ricordo di una persona scomparsa, con lo scopo di favorire l'integrazione delle persone disabili attraverso attività ludico-artistiche.

I ragazzi che abitualmente partecipano alle attività sono circa una ventina di cui la maggior parte seguiti dai servizi sociali del territorio.

Grazie alle donazioni ricevute, l'associazione ha potuto dotarsi di due pulmini che hanno permesso di intensificare le attività e migliorare la pianificazione delle iniziative.

Al fine di adeguare ulteriormente i mezzi alle esigenze degli utenti e permettere a tutti i ragazzi di partecipare alle attività, l'associazione ha la

necessità di dotare il pulmino di una pedana idraulica per il sollevamento delle sedie a rotelle.

La Fondazione BNL ha aderito alla richiesta sostenendo l'acquisto dell'ausilio.



Associazione “Casa della Mamma”

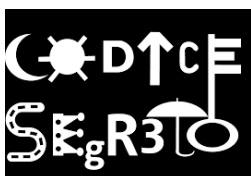
L'Associazione nasce a Roma nel 1969 con lo scopo di accogliere ragazze madri, insieme ai loro figli, in difficoltà economiche e sociali segnalate dal Tribunale dei minori o dai servizi sociali.

Dal 1969 sono stati sostenuti circa 500 nuclei mamme-bambini.

Il fine ultimo è quello del reinserimento delle ragazze nella società e quindi una particolare attenzione viene dedicata al lavoro futuro.

Per continuare ad adeguare la struttura alle vigenti normative in materia di sicurezza, l'associazione ha necessità di ristrutturare alcuni locali della casa.

Accanto ai diversi interventi sostenuti nel corso degli anni, nel 2019 la Fondazione BNL contribuisce ai lavori di ristrutturazione.



Associazione Codice Segreto Onlus

L'Associazione nasce a Cagliari nel 2010 con lo scopo di supportare bambini e ragazzi con disabilità intellettiva e/o fisica attraverso attività di aggregazione, stimolo, crescita per favorire e accrescere la loro autonomia.

Diverse le attività svolte in questi anni (sportive, ricreative, ludiche, corsi di teatro, percorsi di autonomia, ecc.) per migliorare il benessere psico-fisico degli utenti e alleggerire il carico delle famiglie.

Partecipano attualmente alle attività oltre 60 ragazzi.

Le attività vengono svolte sia all'interno dell'associazione sia presso le sedi esterne.

Per far fronte ai vari spostamenti, alleggerire il carico delle famiglie e permettere ad alcuni giovani che non hanno la possibilità di essere accompagnati di partecipare alle attività è fondamentale per l'associazione dotarsi di un pulmino.

La Fondazione BNL ha aderito al progetto “Tutti in pullman” con l'acquisto del pulmino.



Dynamo Camp

Dynamo Camp è il primo Camp di Terapia Ricreativa in Italia, nato nel 2007 a San Marcello Pistoiese, all'interno di un'oasi di oltre 900 ettari, aperto tutto l'anno. Attivo principalmente in estate è rivolto a bambini e ragazzi dai 6 ai 17 anni, italiani e stranieri, affetti da gravi patologie oncematologiche e neurologiche, i loro genitori e i fratelli/sorelle nel periodo post ospedalizzazione e/o in fase di remissione della cura.

La Terapia Ricreativa permette agli ospiti, durante il soggiorno, di tornare ad **“essere bambini”** e praticare sport il più delle volte preclusi a causa della malattia.

L'Associazione inoltre mette a disposizione il Camp e i propri servizi a favore di altre associazioni e case famiglie operanti nel campo della disabilità e opera in stretta collaborazione con gli ospedali di tutta Italia che inviano i bambini che hanno in terapia.

L'aumento di richieste e la necessità di ospitare sempre più bambini e ragazzi con patologie complesse (ragazzi in carrozzina e/o con protesi, bambini con gravi problemi respiratori che necessitano di assistenza durante la notte) richiedono interventi più articolati e soprattutto spazi abitativi più funzionali alle loro esigenze.

Dynamo Camp ha per questo deciso di ristrutturare gli spazi del Camp e adeguare le strutture abitative che sono state realizzate nel 2007.

La Fondazione BNL, che in questi anni ha sostenuto diversi interventi di Dynamo Camp, nel 2019 contribuisce alla ristrutturazione della CABIN C, la più grande delle unità abitative.



Associazione Epsilon Onlus

L'Associazione nasce a Milano nel 2004 con lo scopo di aiutare i bambini più disagiati nei paesi in via di sviluppo, in particolare in Africa e in India, attraverso interventi di sostegno nel campo dell'assistenza sanitaria, educazione, alimentazione.

In 15 anni di attività Epsilon ha sostenuto più di 125 progetti e aiutato oltre 400.000 bambini in condizioni di disagio fisico, psichico, economico e sociale.

Nel 2011 la Fondazione BNL aveva sostenuto un progetto di Epsilon finalizzato al completamento della costruzione del liceo, nel complesso scolastico di Tchebebe in Togo, che ha permesso a circa 230 ragazzi di completare il ciclo di studi.

Il Togo è uno dei paesi più piccoli dell’Africa con un tasso di mortalità infantile di oltre il 60% con la maggior parte della popolazione analfabeta. L’80% vive in zone rurali, il 35% vive al di sotto del limite della povertà estrema.

Nel 2019 la Fondazione BNL partecipa al progetto “Una scuola per il villaggio di Afagnan” contribuendo al completamento della scuola materna.



Associazione Loïc Francis – Lee Onlus

L’Associazione nasce a Roma nel 1989 dall’iniziativa di un gruppo di educatori e genitori di ragazzi disabili con l’obiettivo di favorire lo sviluppo, l’integrazione, l’autonomia e migliorare le loro condizioni di vita.

Nel 1989 viene inaugurata a Capena (RM) la prima scuola-laboratorio “Casa Loïc”, un Centro Diurno di riabilitazione per il recupero funzionale e sociale dei soggetti con disabilità psicofisiche in età evolutiva e adulta in regime semiresidenziale. Attualmente assiste 20 disabili mentali.

L’associazione gestisce inoltre sempre sullo stesso territorio altre due Case Famiglia e un laboratorio artigianale dedicato alle attività lavorative.

Nel suo insieme il complesso delle strutture si configura come un “piccolo borgo” di residenzialità e assistenza.

Per migliorare l’offerta dei servizi, la Fondazione BNL è venuta incontro alla necessità dell’associazione di dotarsi di un pulmino dedicato al trasporto dei disabili per meglio operare sul territorio.



Banco Alimentare della Lombardia “Danilo Fossati” Onlus

Il Banco Alimentare della Lombardia “Danilo Fossati” fa parte della Fondazione Banco Alimentare Onlus che coordina 21 associazioni regionali distribuite su tutto il territorio nazionale e che raccoglie le eccedenze della filiera agro-alimentare per ridistribuirli alle strutture caritative che assistono persone e famiglie bisognose.

La distribuzione avviene attraverso una rete logistica di furgoni attrezzati e coibentati. La raccolta si è estesa anche al recupero delle eccedenze di eventi con catering in particolare alla Fiera di Milano e per questa attività è importante la disponibilità di furgoni con allestimento isoteramico.

Nel 2017 la Fondazione aveva contribuito all’acquisto di un furgone isoteramico utilizzato per il Programma Siticibo sul territorio di Milano.

Nel 2019 il Banco Alimentare ha deciso di sviluppare il Programma Siticibo anche sul territorio della provincia di Bergamo dove già assiste circa 17.500 persone bisognose attraverso 125 strutture caritative.

La Fondazione ha contribuito all'acquisto del furgone. Il costo dell'allestimento isothermico è stato finanziato dal Rotary Club Bergamo Ovest.



Circolo San Pietro

Il Circolo S. Pietro nasce a Roma nel 1869 dall'impegno di un gruppo di giovani della nobiltà e dell'alta borghesia romana con lo scopo di assistere poveri, emarginati e bisognosi attraverso iniziative caritatevoli e di beneficenza.

Tra le numerose attività svolte, il Circolo gestisce l'Opera delle Cucine Economiche, conosciuta ancora oggi come "la minestra del Papa".

Ad esse si rivolgono oltre le persone meno abbienti, i nuovi poveri (anziani privi di sostegno economico, giovani senza lavoro, uomini separati, immigrati extracomunitari la maggior parte dei quali clandestini, persone che escono dal carcere, ecc.).

Venendo incontro alle necessità del Circolo San Pietro di adeguare e rendere più funzionali i locali della cucina economica Beato Pio IX, la più antica delle mense, la Fondazione BNL ha partecipato ai lavori di riqualificazione degli impianti elettrici.



Comunità San Patrignano

La Comunità di San Patrignano fondata a Coriano (Rimini) nel 1978 da Vincenzo Muccioli, ospita circa 1.300 ragazzi di cui circa 50 bambini figli di persone che stanno svolgendo i percorsi di recupero e 40 minorenni con gravi problemi di disagio e dipendenza dalle droghe.

L'attenzione della Fondazione BNL al disagio giovanile e alle tematiche del riscatto e reinserimento sociale si è potuta esprimere in diversi interventi a favore della Comunità.

Per rispondere alle numerose richieste e migliorare la capacità ricettiva, San Patrignano ha deciso di avviare una serie di interventi dando priorità al benessere degli ospiti nel rispetto delle norme di igiene e sicurezza ma anche di quelle ambientali e di risparmio energetico rendendo così la comunità un luogo sempre più ospitale, sicuro, efficiente e a misura d'uomo.

La Fondazione nel 2019 ha contribuito all'acquisto di attrezzature utili alla riqualificazione e all'ampliamento delle strutture per l'accoglienza in tema di sostenibilità ambientale ed economica.



Fondazione di Comunità del Centro Storico di Napoli

La Fondazione nasce a Napoli nel 2010 da un'iniziativa di enti pubblici e aziende private con lo scopo di migliorare la qualità di vita delle persone che vivono in situazioni di disagio sociale ed economico, in particolare nel territorio del centro storico di Napoli, promuovendo la cultura della solidarietà e della responsabilità sociale.

La Fondazione BNL nel 2016 aveva contribuito all'acquisto di arredi e attrezzature del centro assistenziale "Caffè Alzheimer" ubicato all'interno della stazione di Gianturco dove i malati e le famiglie possono incontrarsi, scambiarsi e ricevere informazioni sulle possibili forme di assistenza.

Nel 2019 la Fondazione BNL ha contribuito all'acquisto di un furgone che verrà utilizzato per il trasporto di generi alimentari destinati alle persone bisognose e per gli spostamenti dei disabili in gravi condizioni economiche.



Fondazione Ospedale Sant'Andrea Onlus

La Fondazione Ospedale Sant'Andrea nasce a Roma nel 2011, su iniziativa dell'Azienda Ospedaliera Sant'Andrea come strumento integrativo e di supporto alle attività ospedaliere: assistenza sanitaria, accoglienza, formazione e ricerca scientifica.

Presso l'ospedale sono attive diverse Unità Operative che trattano i pazienti affetti da neoplasie solide e ematologiche.

L'identificazione precoce del danno miocardico in corso di terapia oncologica indirizza i medici a modificare le terapie oncologiche e/o all'introduzione di quella cardiovascolare.

Una valutazione cardiologica è quindi essenziale per iniziare e continuare le terapie.

L'Unità Operativa Scopenso Cardiaco accoglie pazienti con scompenso cardiaco, la più comune causa di ricovero in ospedale, e ha un programma specifico di Cardioncologia.

La Fondazione BNL ha aderito alla richiesta di contributo per l'acquisto di un ecografo di ultima generazione di fondamentale importanza per la struttura per migliorare la qualità e la precisione delle diagnosi oltre ad incrementare il numero delle prestazioni.

Fondo Erogazioni Liberali

Dal 2017 per dare continuità e coerenza alle attività della Fondazione BNL e d'intesa con la Banca, si è deciso di portare all'interno della Fondazione il fondo erogazioni liberali, precedentemente stanziato in BNL, dedicato a piccoli contributi a favore di associazioni, enti e fondazioni che operano nel campo dell'assistenza e della solidarietà.

Nel 2019 la Fondazione ha contribuito al sostegno di quattro associazioni. I piccoli contributi hanno dato la possibilità a tante persone in condizioni di estremo disagio di poter essere seguite, curate e assistite.



Istituto Leonarda Vaccari

L'Istituto nasce nel 1936 a Roma per aiutare i bambini affetti da poliomielite e altri deficit fisici. Nel corso degli anni ha ampliato e diversificato la propria attività accogliendo categorie più ampie di disabili.

Per le persone con gravi disabilità l'istituto eroga interventi di stimolazione sensoriale, con l'obiettivo di sviluppare in loro il riconoscimento delle sensazioni e arricchire il mondo delle percezioni di solito molto scarso.

L'approccio alla stimolazione di base si rileva particolarmente utile per acquisire una maggiore consapevolezza di sé stessi, del proprio corpo e della realtà esterna.

Per questo tipo di trattamenti sono necessari ambienti idonei, nei quali le persone possano essere stimolate anche attraverso giochi di luce, suoni, e oggetti da manipolare

La Fondazione BNL nel 2019 partecipa alla realizzazione di una stanza multisensoriale dedicata alle persone con disturbo dello spettro autistico e della sindrome di Asperger che migliori i percorsi di valutazione e riabilitativi.



STATO PATRIMONIALE		
ATTIVO	31/12/2019	31/12/2018
	<i>euro</i>	<i>euro</i>
A) Quote associative ancora da versare	-	-
B) Immobilizzazioni		
<i>I - Immobilizzazioni immateriali:</i>	-	-
<i>II - Immobilizzazioni materiali:</i>	-	-
<i>III - Immobilizzazioni finanziarie:</i>	-	-
Totale	-	-
Totale immobilizzazioni (B)	-	-
C) Attivo circolante		
<i>I - Rimanenze:</i>	-	-
<i>II - Crediti:</i>	-	-
1) verso clienti	-	-
2) verso altri	-	-
Totale	-	-
<i>III - Attività finanziarie non immobilizzate</i>		
1) partecipazioni	-	-
2.1) titoli obbligazionari	-	-
Totale	-	-
<i>IV - Disponibilità liquide</i>		
1) depositi bancari e postali	2.428.118	2.202.958
2) assegni	-	-
3) denaro e valori in cassa	-	-
Totale	2.428.118	2.202.958
Totale attivo circolante (C)	2.428.118	2.202.958
D) Ratei e risconti	-	-
TOTALE ATTIVO	2.428.118	2.202.958

STATO PATRIMONIALE		
PASSIVO	31/12/2019	31/12/2018
	<i>euro</i>	<i>euro</i>
A) Patrimonio netto		
<i>I - Fondo di dotazione dell'ente</i>	1.000.000	1.000.000
<i>II - Patrimonio vincolato</i>		
<i>III - Patrimonio libero</i>		
1) risultato gestionale esercizio in corso	7.867	6.413
2) riserve accantonate negli esercizi precedenti	-	-
Totale Patrimonio netto (A)	1.007.867	1.006.413
B) Fondi per rischi ed oneri		
1) per trattamento di quiescenza e obblighi simili	-	-
2.1) fondo progetti da deliberare	540.000	170.000
2.2) fondo progetti deliberati	876.835	1.023.129
Totale Fondi per rischi ed oneri (B)	1.416.835	1.193.129
C) Trattamento di fine rapporto lavoro subordinato	-	-
D) Debiti		
1) debiti verso banche	-	-
2) debiti verso altri finanziatori	-	-
3) acconti	-	-
4) debiti verso fornitori		
<i>di cui esigibili entro l'esercizio successivo</i>	-	-
<i>di cui esigibili oltre l'esercizio successivo</i>	-	-
5) debiti tributari		
<i>di cui esigibili entro l'esercizio successivo</i>	-	-
<i>di cui esigibili oltre l'esercizio successivo</i>	-	-
6) debiti verso istituti di previdenza e di sicurezza sociale	-	-
7) altri debiti	-	-
Totale Debiti (D)	-	-
E) Ratei e Risconti	3.416	3.416
TOTALE PASSIVO	2.428.118	2.202.958

RENDICONTO GESTIONALE					
ONERI	31/12/2019	31/12/2018	PROVENTI E RICAVI	31/12/2019	31/12/2018
	euro	euro		euro	euro
1) Oneri da attività tipiche			1) Proventi e ricavi da attività tipiche		
1.1) Acquisti	-	-	1.1) Da contributi su progetti	-	-
1.2) Servizi	-	-	1.2) Da contratti con enti pubblici	-	-
1.3) Godimento beni di terzi	-	-	1.3) Da soci ed associati	800.000	750.000
1.4) Personale	-	-	1.4) Da non soci	-	-
1.5) Ammortamenti	-	-	1.5) Altri proventi e ricavi	-	-
1.6) Oneri diversi di gestione	(786.691)	(737.260)			
2) Oneri promozionali e di raccolta fondi			2) Proventi da raccolta fondi		
2.1) Raccolta Progetti interni	-	-	2.1) Raccolta 1	-	-
2.2) Raccolta Progetti di terzi deliberati	-	-	2.2) Raccolta 2	-	-
2.3) Raccolta 3	-	-	2.3) Raccolta 3	-	-
2.4) Attività ordinaria di promozione	-	-	2.4) Altri	-	-
3) Oneri da attività accessorie			3) Proventi e ricavi da attività accessorie		
3.1) Acquisti	-	-	3.1) Da Attività connesse e/o gestioni commerciali accessorie	-	-
3.2) Servizi	-	-	3.2) Da contratti con enti pubblici	-	-
3.3) Godimento beni di terzi	-	-	3.3) Da soci ed associati	-	-
3.4) Personale	-	-	3.4) Da non soci	-	-
3.5) Ammortamenti	-	-	3.5) Altri proventi e ricavi	-	-
3.6) Oneri diversi di gestione	-	-			
4) Oneri finanziari e patrimoniali			4) Proventi finanziari e patrimoniali		
4.1) Su rapporti bancari	(116)	(116)	4.1) Da rapporti bancari	165	169
4.2) Su prestiti	-	-	4.2) Da altri investimenti finanziari	-	-
4.3) Da patrimonio edilizio	-	-	4.3) Da patrimonio edilizio	-	-
4.4) Da altri beni patrimoniali	-	-	4.4) Da altri beni patrimoniali	-	-
4.5) Oneri straordinari	-	-	4.5) Proventi Straordinari	-	-
5) Oneri di supporto generale					
5.1) Acquisti	-	-			
5.2) Servizi	(976)	(976)			
5.3) Godimento beni di terzi	-	-			
5.4) Personale	-	-			
5.5) Ammortamenti	-	-			
5.6) Altri oneri	(4.515)	(5.404)			
RISULTATO GESTIONALE NEGATIVO	(792.298)	(743.757)	RISULTATO GESTIONALE POSITIVO	800.165	750.169



NOTA INTEGRATIVA AL BILANCIO CHIUSO AL 31/12/2019

La Fondazione BNL è stata costituita il 6 aprile 2006; ha sede legale e operativa in Viale Altiero Spinelli 30, Roma.

E' iscritta al Registro delle Persone Giuridiche ai sensi del DPR 361/2000 in data 1° settembre 2008 al numero 590/2008 del predetto registro.

Non ha fine di lucro e persegue esclusivamente finalità di solidarietà sociale nel campo della beneficenza.

Dal punto di vista fiscale, la Fondazione BNL rientra nella categoria degli Enti non Commerciali e ne segue il regime specifico.

La Fondazione BNL svolge le proprie attività perseguendo la missione di sostenere e promuovere iniziative nel campo dell'utilità sociale, con particolare riguardo ai settori della solidarietà e della sanità.

PRINCIPI ADOTTATI PER LA REDAZIONE DEL BILANCIO DI ESERCIZIO

Con riferimento alla struttura ed al contenuto, il Bilancio dell'esercizio chiuso al 31/12/2019, composto da Stato Patrimoniale, Rendiconto Gestionale e Nota integrativa, è stato redatto in conformità all'Atto di Indirizzo ai sensi del D.P.C.M. del 21 marzo 2001 n° 329, approvato dal Consiglio dell'Agenzia per le Onlus in data 11 febbraio 2009 e denominato "Linee guida e schemi per la redazione dei bilanci di esercizio degli enti non profit".

Per quanto riguarda i principi generali di redazione, il Bilancio è stato redatto in conformità alle indicazioni emanate dal Consiglio Nazionale dei Dottori Commercialisti con riferimento ai bilanci degli enti non profit (Principio n.1 "Quadro sistematico per la preparazione e la presentazione del Bilancio degli Enti non Profit").

In attesa della statuizione di specifici criteri di valutazione per gli enti non profit, di seguito si illustrano i criteri adottati ai fini della redazione del bilancio 2019:

1. Disponibilità liquide

Le disponibilità liquide sono iscritte al valore numerario.

2. Fondo di Dotazione

Il Fondo di dotazione dell'ente è iscritto al valore nominale; esso rappresenta il valore conferito in sede di costituzione dal Fondatore "BNL S.p.A."

3. Fondo Rischi ed Oneri

Il Fondo Rischi e Oneri, accoglie i presumibili oneri a fronte degli impegni della Fondazione per progetti deliberati, nonché quelli attinenti pratiche in corso di istruttoria.

4. Ratei e Risconti

I ratei e risconti misurano quote di componenti economiche negative o positive, comuni a due o più esercizi. Essi sono determinati nel rispetto del principio di competenza economica

5. Oneri, proventi e ricavi

Oneri, Proventi e Ricavi sono rilevati secondo il principio della competenza temporale.

Eventi successivi alla data di riferimento del bilancio

Dopo la chiusura dell'esercizio, non è avvenuto alcun fatto che possa influire sulla chiarezza e veridicità della rappresentazione fornita negli schemi di Bilancio. Dopo la chiusura dell'esercizio, il contagio da virus Covid-19, si è progressivamente diffuso assumendo il carattere di pandemia, decretata dall'Organizzazione Mondiale della Sanità all'inizio del mese di marzo 2020. L'Italia è stato il Paese inizialmente più colpito e, al fine di limitare la diffusione di contagi, il Governo ha emanato una serie di provvedimenti con i quali sono state imposte eccezionali misure restrittive che hanno coinvolto pressoché tutte le attività economiche, oltre alla generalità della popolazione.

Allo stato attuale le autorità nazionali hanno disposto una graduale ripresa delle attività economiche, stabilendo misure stringenti volte ad evitare una recrudescenza dei contagi.

La portata degli effetti del brusco rallentamento dell'economia - non solo nazionale - al momento non quantificabili, e l'incertezza sui tempi necessari per un ritorno alla normalità, potrebbero influenzare le prospettive economiche e di crescita del Paese. Si ritiene che, fatte le dovute valutazioni sulla base del quadro informativo disponibile, l'evento e le relative conseguenze manifestatesi successivamente alla chiusura del bilancio non rappresentino un fattore di incertezza sulla capacità della Fondazione di continuare ad operare come entità in funzionamento.

Altre informazioni

Il bilancio d'esercizio è redatto nella prospettiva della continuazione dell'attività in quanto, valutando il profilo economico e la struttura patrimoniale e finanziaria attuale e prospettica, non sono emerse incertezze legate ad eventi o circostanze che, considerati singolarmente o nel loro insieme, possano far sorgere dubbi riguardo alla continuità aziendale.

Il bilancio d'esercizio è redatto in unità di euro.

Il presente Bilancio è soggetto alla revisione volontaria da parte della Società di revisione PricewaterhouseCoopers SpA.

INFORMAZIONI SULLO STATO PATRIMONIALE

ATTIVO

C) Attivo circolante

IV - Disponibilità liquide

Composizione	31/12/2019	31/12/2018
	euro	euro
IV - Disponibilità liquide	2.428.118	2.281.969
1) Depositi bancari e postali	2.428.118	2.281.969
Conto Corrente 6300006666	2.428.118	2.281.969

Le disponibilità liquide sono costituite dal rapporto di Conto Corrente n. 6300006666 tenuto presso BNL S.p.A.

PASSIVO

A) Patrimonio Netto

I - Fondo di dotazione dell'Ente

Composizione	31/12/2019	31/12/2018
	euro	euro
I - Fondo di dotazione dell'Ente	1.000.000	1.000.000
Conferimento Socio Fondatore	1.000.000	1.000.000

Il Fondo di dotazione dell'ente è iscritto al valore nominale e rappresenta il valore conferito in sede di costituzione dal Fondatore BNL S.p.A.

III - Patrimonio libero

Composizione	31/12/2019	31/12/2018
	euro	euro
III - Patrimonio libero	7.867	6.413
1) risultato gestionale esercizio in corso	7.867	6.413

Il Patrimonio Libero dell'ente è rappresentato dal risultato gestionale dell'esercizio in corso.

B) Fondo per rischi ed oneri

Composizione	31/12/2019	31/12/2018
	<i>euro</i>	<i>euro</i>
2.1) Fondo Progetti da deliberare	540.000	170.000
2.2) Fondo Progetti deliberati	876.835	1.023.129
<i>di cui</i>		
- Progetti interni	150.000	200.000
- Progetti esterni	726.835	823.129

Il Fondo per rischi ed oneri è composto dal Fondo Progetti deliberati e dal Fondo Progetti da deliberare.

Il Fondo Progetti deliberati accoglie gli oneri a fronte dell'impegno della Fondazione per progetti deliberati e non ancora erogati. E' suddiviso in Progetti interni e Progetti esterni in base alla presenza, nei progetti di solidarietà, di Onlus in cui i dipendenti di BNL e delle Società del Gruppo Bnp Paribas in Italia prestano opera come volontari.

Il Fondo Progetti da deliberare accoglie i presumibili oneri relativi ai progetti pervenuti ed attualmente in corso di esame e/o istruttoria da parte del Segretario e non ancora definiti con delibere del Consiglio di Amministrazione.

La sua determinazione viene effettuata sino a concorrenza dell'ammontare del contributo annuo disponibile alla chiusura dell'esercizio.

Di seguito, si riporta la movimentazione avuta dai Fondi in questione nel corso del 2019:

Movimentazione del Fondo Progetti da deliberare	
Saldo al 31/12/2018	170.000
Incrementi	
<i>Destinazione riserve accantonate negli esercizi precedenti</i>	6.413
<i>Accantonamenti per Progetti in corso di istruttoria</i>	540.000
Decrementi	
<i>Utilizzi a fronte di Progetti deliberati</i>	(176.413)
Saldo al 31/12/2019	540.000

Movimentazione del Fondo Progetti deliberati		<i>euro</i>
Saldo al 31/12/2018		1.023.129
Incrementi		
Accantonamenti per Progetti deliberati		427.234,00
di cui		
	Progetti Esterni	277.234
	Progetti Interni	<u>150.000</u>
Decrementi		
Utilizzo Fondo per erogazioni		(573.528)
di cui		
	Progetti Esterni	-
	Progetti Interni	<u>(573.528)</u>
Utilizzi Fondi per revoca Progetti		-
Saldo al 31/12/2019		876.835

E) Ratei e Risconti

Composizione	31/12/2019	31/12/2018
	<i>euro</i>	<i>euro</i>
E) Ratei e Risconti	3.416	3.416
Ratei passivi:		
Spese per Revisione volontaria	2.440	2.440
Servicing amministrativo	976	976

La voce Ratei e Risconti accoglie i ratei passivi relativi al compenso per l'attività di Revisione del Bilancio 2019 da parte della Società PricewaterhouseCoopers SpA e per l'attività di servicing amministrativo resa da BNL SpA.

INFORMAZIONI SUL RENDICONTO GESTIONALE**ONERI**

Composizione	31/12/2019	31/12/2018
	<i>euro</i>	<i>euro</i>
1) Oneri da attività tipiche		
1.6) Oneri diversi di gestione	(786.691)	(737.260)
Oneri per progetti erogati	(786.691)	(737.260)

La Voce **Oneri da attività tipiche** accoglie gli oneri relativi all'erogazione dei progetti e agli accantonamenti ed utilizzi netti relativi al Fondo Progetti deliberati ed al Fondo Progetti da deliberare.

4) *Oneri finanziari e patrimoniali*

Composizione	31/12/2019	31/12/2018
	<i>euro</i>	<i>euro</i>
4) Oneri finanziari e patrimoniali	(116)	(116)
4.1) Su rapporti bancari	(116)	(116)
<i>Spese bancarie</i>	<i>(116)</i>	<i>(116)</i>

La voce **Oneri finanziari e patrimoniali** accoglie i costi sostenuti dalla Fondazione a fronte dell'attività finanziaria ad essa connessa.

Nello specifico la voce è costituita dagli oneri su rapporti bancari per le spese di tenuta conto e le commissioni bancarie.

5) *Oneri di supporto generale*

Composizione	31/12/2019	31/12/2018
	<i>euro</i>	<i>euro</i>
5) Oneri di supporto generale	(5.491)	(6.380)
5.2) Servizi	(976)	(976)
<i>Servicing amministrativo Bnl S.p.A.</i>	<i>(976)</i>	<i>(976)</i>
5.6) Altri oneri	(4.515)	(5.404)
<i>Viaggi e trasferte Consiglieri</i>	<i>-</i>	<i>-</i>
<i>Spese per revisione volontaria bilancio</i>	<i>(2.440)</i>	<i>(2.440)</i>
<i>Spese societarie</i>	<i>(2.075)</i>	<i>(2.964)</i>

L'aggregato **Oneri di supporto generale** rappresenta i costi sostenuti dalla Fondazione per lo svolgimento delle proprie attività. La voce accoglie:

- **Servizi**, riferiti al contratto di servicing con BNL S.p.A. per la gestione amministrativa e contabile;
- **Altri oneri**, che includono le spese societarie per servizi notarili e per la revisione del Bilancio.

PROVENTI*1) Proventi e ricavi da attività tipiche*

Composizione	31/12/2019	31/12/2018
	<i>euro</i>	<i>euro</i>
1) Proventi e ricavi da attività tipiche	800.000	750.000
1.3) Da soci ed associati	800.000	750.000
<i>Conferimento da Socio fondatore</i>	<i>800.000</i>	<i>750.000</i>

La voce **Proventi e ricavi da attività tipiche** accoglie i saldi economici positivi determinati dall'attività istituzionale, ovvero il conferimento annuale effettuato dal Socio fondatore.

4) Proventi finanziari e patrimoniali

Composizione	31/12/2019	31/12/2018
	<i>euro</i>	<i>euro</i>
4) Proventi finanziari e patrimoniali	165	169
4.1) Da rapporti bancari	165	169
<i>Interessi attivi bancari</i>	<i>165</i>	<i>169</i>

La voce **Proventi finanziari e patrimoniali** rappresenta i ricavi ottenuti a fronte dell'attività di gestione patrimoniale e finanziaria strumentale all'attività istituzionale.

Nello specifico la voce è costituita dai proventi derivanti da rapporti bancari, per gli interessi maturati sul Conto Corrente n. 6300006666 presso BNL S.p.A.

ALTRE INFORMAZIONI

Al 31 dicembre 2019, la Fondazione BNL non ha dipendenti propri, né personale dipendente da terzi distaccato, né lavoratori a progetto né consulenti, ma si avvale dei servizi resi da BNL S.p.A. con cui ha stipulato un contratto di servicing amministrativo.

La Fondazione non possiede, né ha acquistato o venduto in corso d'anno, azioni del Fondatore né di Società del gruppo.

I membri del Consiglio di Amministrazione e del Collegio dei Revisori non percepiscono emolumenti.

Il presente Bilancio, composto da Stato Patrimoniale, Rendiconto Gestionale e Nota Integrativa, rappresenta in modo veritiero e corretto la situazione patrimoniale e finanziaria nonché l'avanzo dell'esercizio e corrisponde alle risultanze delle scritture contabili.

RELAZIONE DEL COLLEGIO DEI REVISORI SUL PROGETTO DI
BILANCIO DELLA FONDAZIONE BNL AL 31.12.2019

AL CONSIGLIO DI AMMINISTRAZIONE

Il progetto di bilancio al 31/12/2019, predisposto a cura del Segretario Generale, d'intesa con il Presidente, con l'assistenza del "service" amministrativo di BNL SpA ed a noi sottoposto in vista dell'approvazione definitiva da parte del Consiglio di Amministrazione attualmente convocato per il 16 luglio 2020, si compone di:

- Relazione di Missione
- Schemi di Bilancio
- Nota integrativa

Lo Stato Patrimoniale presenta le seguenti risultanze:

<u>Totale Attività</u>	€	<u>2.428.118</u>
Patrimonio netto	€	1.007.867
Fondi per progetti	€	1.416.835
<u>Totale Passività</u>	€	<u>2.428.118</u>

Il Rendiconto di Gestione presenta le seguenti risultanze:

Proventi e Ricavi	€	800.165
(di cui € 800.000 da contributi ricevuti dal Socio Fondatore BNL)		
Oneri	€	792.298
(di cui € 786.691 per progetti finanziati)		
<u>Avanzo di gestione</u>	€	<u>7.867</u>

Come nei precedenti esercizi, il presente bilancio è stato redatto secondo il principio contabile della competenza, essendo anche stati evidenziati i ratei attivi (cedole) e passivi (quota spese revisione).

Le disponibilità liquide sono rappresentate nella loro consistenza numerica al 31/12/2019 ed interamente depositate, a tale data, sul conto corrente bancario presso la BNL SpA.

Le disponibilità finanziarie sono riferibili sia al fondo di dotazione che ai fondi per progetti e sono analiticamente descritte e classificate nelle informazioni sullo stato patrimoniale.

Il patrimonio libero recepisce l'avanzo di gestione dell'esercizio 2019. Al riguardo, il contributo del Socio Fondatore è stato confermato nella misura di € 800.000 rispetto all'importo di € 750.000 del precedente esercizio.

La voce di passivo Fondi Rischi e Oneri include il fondo per gli importi impegnati da delibere consiliari a tutto il 31.12.2019 per specifici progetti di intervento della Fondazione denominato "Fondo Progetti Deliberati" (€ 876.835).

Un importo pari a € 540.000 è stato accantonato in apposito "Fondo Progetti da Deliberare", nel presupposto che i progetti in corso di definizione esauriscano per intero detta disponibilità, come risulta dalla nota a firma del Presidente e del Segretario Generale il cui ammontare ampiamente eccede l'importo accantonato.

Non si evidenziano debiti tributari, né debiti verso istituti di previdenza e sicurezza sociale in quanto la Fondazione non si avvale di personale dipendente o ad esso assimilabile.

Il bilancio della Fondazione ha formato oggetto di revisione volontaria affidata da quest'anno alla Società di revisione PriceWaterhouseCoopers con la quale il Collegio si è confrontato.

Gli interventi erogativi sono stati deliberati dal Consiglio di Amministrazione - sulla base delle istruttorie predisposte dal Segretario Generale - in conformità alle finalità istitutive ed al Regolamento e ai criteri e le modalità di intervento della Fondazione.

Sulla base di quanto trattato nel corso delle riunioni del Consiglio di Amministrazione, alle quali si è sistematicamente partecipato, nonché delle verifiche effettuate nel corso dell'esercizio e sul presente progetto di bilancio, si esprime parere favorevole all'approvazione del bilancio stesso, nonché all'eventuale destinazione da parte del Consiglio, dell'avanzo di gestione ad incremento delle attività.

Roma, 25 giugno 2020

Il Collegio dei Revisori

Avv. P. Cotone – Presidente

Prof. T. Di Tanno – Revisore

Prof. R. Serrentino – Revisore



Relazione della società di revisione indipendente

Fondazione BNL

Bilancio d'esercizio al 31 dicembre 2019



Relazione della società di revisione indipendente

Al Consiglio di Amministrazione di Fondazione BNL

Giudizio

Abbiamo svolto la revisione contabile del bilancio d'esercizio di Fondazione BNL (di seguito, anche, la "Fondazione"), costituito dallo stato patrimoniale al 31 dicembre 2019, dal rendiconto gestionale per l'esercizio chiuso a tale data e dalla nota integrativa.

A nostro giudizio, il bilancio per l'esercizio chiuso al 31 dicembre 2019 è stato redatto, in tutti gli aspetti significativi, in conformità ai criteri illustrati nella nota integrativa.

Elementi alla base del giudizio

Abbiamo svolto la revisione contabile in conformità ai principi di revisione internazionali (ISA Italia). Le nostre responsabilità ai sensi di tali principi sono ulteriormente descritte nella sezione *Responsabilità della società di revisione per la revisione contabile del bilancio d'esercizio* della presente relazione. Siamo indipendenti rispetto alla Fondazione in conformità alle norme e ai principi in materia di etica e di indipendenza applicabili nell'ordinamento italiano alla revisione contabile del bilancio. Riteniamo di aver acquisito elementi probativi sufficienti e appropriati su cui basare il nostro giudizio.

Altri aspetti

La presente relazione non è emessa ai sensi di legge, stante il fatto che la Fondazione BNL, nell'esercizio chiuso al 31 dicembre 2019, non era obbligata alla revisione contabile ai sensi del Codice Civile.

Limitazione alla distribuzione e all'utilizzo

La presente relazione è destinata e indirizzata esclusivamente al Consiglio di Amministrazione di Fondazione BNL. Pertanto, la relazione non può essere messa a disposizione di, esibita, consegnata o anche solo menzionata a terzi, diversi dai componenti dell'organo amministrativo della Vostra Fondazione. Inoltre, essa non può essere allegata e riprodotta, in tutto o in parte, né citata in qualsiasi documento relativo alla Vostra Fondazione, senza il nostro preventivo consenso scritto.

PricewaterhouseCoopers SpA

Sede legale e amministrativa: Milano 20149 Via Monte Rosa 91 Tel. 0277851 Fax 027785240 Cap. Soc. Euro 6.890.000,00 i.v., C.F. e P.IVA e Reg. Imp. Milano 12979880155 Iscritta al n° 119644 del Registro dei Revisori Legali - Altri Uffici: **Ancona** 60131 Via Sandro Totti 1 Tel. 0712132311 - **Bari** 70122 Via Abate Gimma 72 Tel. 0805640211 - **Bergamo** 24121 Largo Belotti 5 Tel. 035229691 - **Bologna** 40126 Via Angelo Finelli 8 Tel. 0516186211 - **Brescia** 25121 Viale Duca d'Aosta 28 Tel. 0303697501 - **Catania** 95129 Corso Italia 302 Tel. 0957532311 - **Firenze** 50121 Viale Gramsci 15 Tel. 0552482811 - **Genova** 16121 Piazza Piccapietra 9 Tel. 01029041 - **Napoli** 80121 Via dei Mille 16 Tel. 08136181 - **Padova** 35138 Via Vicenza 4 Tel. 049873481 - **Palermo** 90141 Via Marchese Ugo 60 Tel. 091349737 - **Parma** 43121 Viale Tanara 20/A Tel. 0521275911 - **Pescara** 65127 Piazza Ettore Troilo 8 Tel. 0854545711 - **Roma** 00154 Largo Fochetti 29 Tel. 06570251 - **Torino** 10122 Corso Palestro 10 Tel. 011556771 - **Trento** 38122 Viale della Costituzione 33 Tel. 0461237004 - **Treviso** 31100 Viale Felissent 90 Tel. 0422696911 - **Trieste** 34125 Via Cesare Battisti 18 Tel. 0403480781 - **Udine** 33100 Via Poscolle 43 Tel. 043225789 - **Varese** 21100 Via Albuzzi 43 Tel. 0332285039 - **Verona** 37135 Via Francia 21/C Tel. 0458263001 - **Vicenza** 36100 Piazza Pontelandolfo 9 Tel. 0444393311

Responsabilità degli amministratori e del collegio dei revisori per il bilancio d'esercizio

Gli amministratori sono responsabili per la redazione del bilancio d'esercizio in conformità ai criteri illustrati nella nota integrativa e, nei termini previsti dalla legge, per quella parte del controllo interno dagli stessi ritenuta necessaria per consentire la redazione di un bilancio che non contenga errori significativi dovuti a frodi o a comportamenti o eventi non intenzionali.

Gli amministratori sono responsabili per la valutazione della capacità della Fondazione di continuare ad operare come un'entità in funzionamento e, nella redazione del bilancio d'esercizio, per l'appropriatezza dell'utilizzo del presupposto della continuità aziendale, nonché per una adeguata informativa in materia. Gli amministratori utilizzano il presupposto della continuità aziendale nella redazione del bilancio d'esercizio a meno che abbiano valutato che sussistono le condizioni per la liquidazione della Fondazione o per l'interruzione dell'attività o non abbiano alternative realistiche a tali scelte.

Il collegio dei revisori ha la responsabilità della vigilanza, nei termini previsti dalla legge, sul processo di predisposizione dell'informativa finanziaria della Fondazione.

Responsabilità della società di revisione per la revisione contabile del bilancio d'esercizio

I nostri obiettivi sono l'acquisizione di una ragionevole sicurezza che il bilancio d'esercizio nel suo complesso non contenga errori significativi, dovuti a frodi o a comportamenti o eventi non intenzionali, e l'emissione di una relazione di revisione che includa il nostro giudizio. Per ragionevole sicurezza si intende un livello elevato di sicurezza che, tuttavia, non fornisce la garanzia che una revisione contabile svolta in conformità ai principi di revisione internazionali (ISA Italia) individui sempre un errore significativo, qualora esistente. Gli errori possono derivare da frodi o da comportamenti o eventi non intenzionali e sono considerati significativi qualora ci si possa ragionevolmente attendere che essi, singolarmente o nel loro insieme, siano in grado di influenzare le decisioni economiche prese dagli utilizzatori sulla base del bilancio d'esercizio.

Nell'ambito della revisione contabile svolta in conformità ai principi di revisione internazionali (ISA Italia), abbiamo esercitato il giudizio professionale e abbiamo mantenuto lo scetticismo professionale per tutta la durata della revisione contabile. Inoltre:

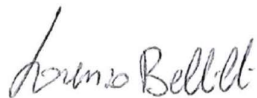
- abbiamo identificato e valutato i rischi di errori significativi nel bilancio d'esercizio, dovuti a frodi o a comportamenti o eventi non intenzionali; abbiamo definito e svolto procedure di revisione in risposta a tali rischi; abbiamo acquisito elementi probativi sufficienti e appropriati su cui basare il nostro giudizio. Il rischio di non individuare un errore significativo dovuto a frodi è più elevato rispetto al rischio di non individuare un errore significativo derivante da comportamenti o eventi non intenzionali, poiché la frode può implicare l'esistenza di collusioni, falsificazioni, omissioni intenzionali, rappresentazioni fuorvianti o forzature del controllo interno;
- abbiamo acquisito una comprensione del controllo interno rilevante ai fini della revisione contabile allo scopo di definire procedure di revisione appropriate nelle circostanze e non per esprimere un giudizio sull'efficacia del controllo interno della Fondazione;
- abbiamo valutato l'appropriatezza dei principi contabili utilizzati nonché la ragionevolezza delle stime contabili effettuate dagli amministratori, inclusa la relativa informativa;

- siamo giunti ad una conclusione sull'appropriatezza dell'utilizzo da parte degli amministratori del presupposto della continuità aziendale e, in base agli elementi probativi acquisiti, sull'eventuale esistenza di una incertezza significativa riguardo a eventi o circostanze che possono far sorgere dubbi significativi sulla capacità della Fondazione di continuare ad operare come un'entità in funzionamento. In presenza di un'incertezza significativa, siamo tenuti a richiamare l'attenzione nella relazione di revisione sulla relativa informativa di bilancio ovvero, qualora tale informativa sia inadeguata, a riflettere tale circostanza nella formulazione del nostro giudizio. Le nostre conclusioni sono basate sugli elementi probativi acquisiti fino alla data della presente relazione. Tuttavia, eventi o circostanze successivi possono comportare che la Fondazione cessi di operare come un'entità in funzionamento.

Abbiamo comunicato ai responsabili delle attività di *governance*, identificati ad un livello appropriato come richiesto dagli ISA Italia, tra gli altri aspetti, la portata e la tempistica pianificate per la revisione contabile e i risultati significativi emersi, incluse le eventuali carenze significative nel controllo interno identificate nel corso della revisione contabile.

Roma, 14 luglio 2020

PricewaterhouseCoopers SpA



Lorenzo Bellilli
(Revisore legale)