

# Fondazione BNL

## Bilancio

# 2019



## **Bilancio d'esercizio 2019**



**Relazione di Missione**

**Schemi di Bilancio**

**Nota integrativa**

# RELAZIONE DI MISSIONE



## La Relazione di Missione 2019

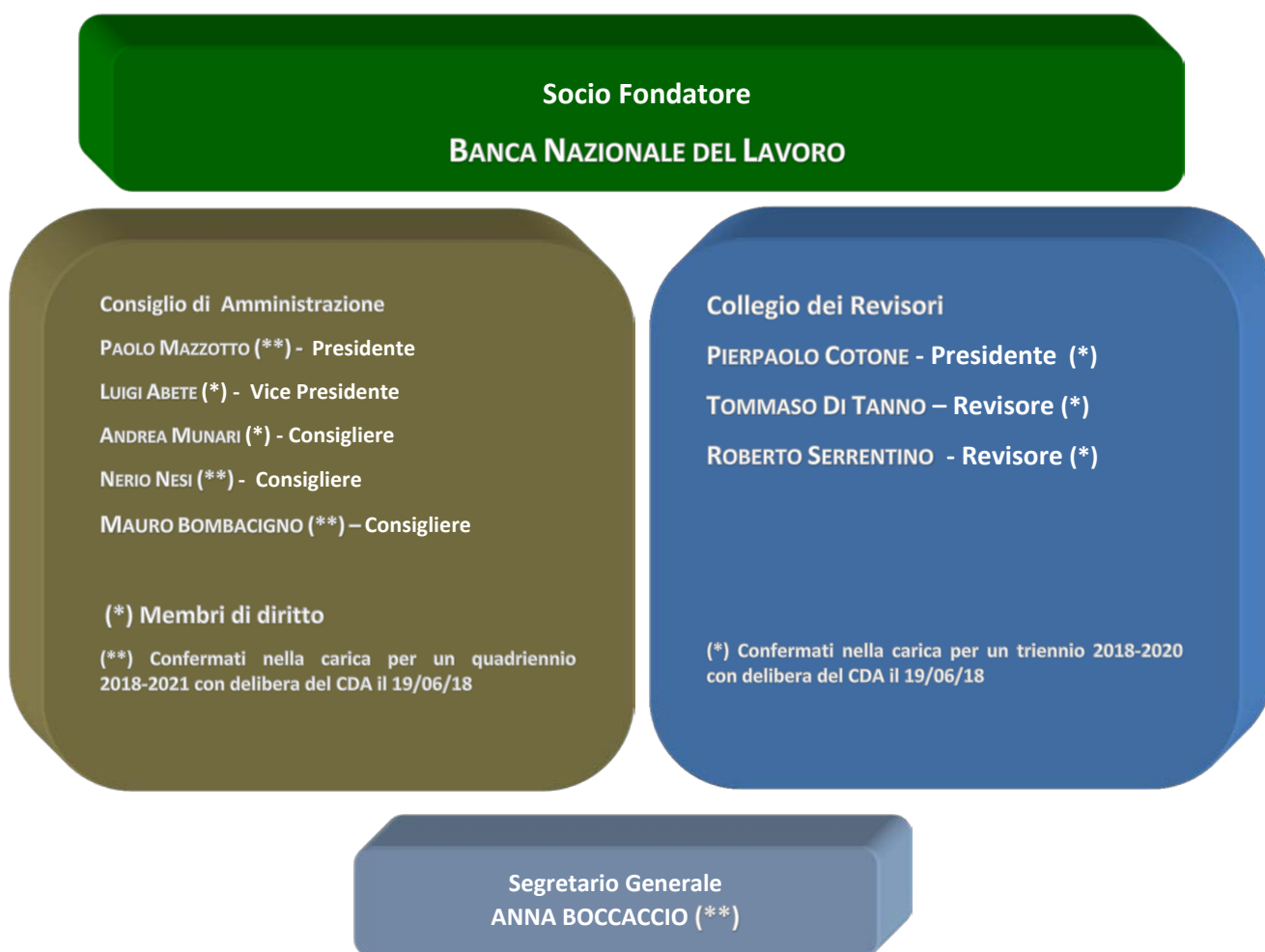
### Premessa

La Relazione di Missione è un documento che accompagna il Bilancio di esercizio dell'Ente e si pone l'obiettivo di illustrare le attività e l'impegno sociale di quest'ultimo al fine di fornire una situazione completa, chiara e trasparente sul raggiungimento degli obiettivi statutari e sulle prospettive di continuità.

### Identità e missione dell'Ente

La Fondazione BNL è stata costituita il 6 aprile 2006 su iniziativa di BNL SpA e attualmente ha sede in Viale Altiero Spinelli 30, Roma. L'atto Costitutivo della Fondazione può essere reperito presso il sito web: <https://bnl.it/it/Responsabilita-Sociale>

La Governance e il Controllo della Fondazione prevedono la seguente struttura:



La Fondazione BNL si pone come missione di sostenere, promuovere e svolgere iniziative nel campo dell'utilità sociale, con particolare riguardo ai settori quali quello artistico, culturale, della solidarietà e della sanità. Ai sensi della Legge, dello Statuto della Fondazione e del Regolamento del 29 settembre 2006, i soggetti destinatari delle erogazioni devono:

- a) perseguire fini di utilità sociale, artistico-culturale, ambientale o di promozione dello sviluppo economico;
- b) non perseguire, nemmeno indirettamente, fini di lucro.

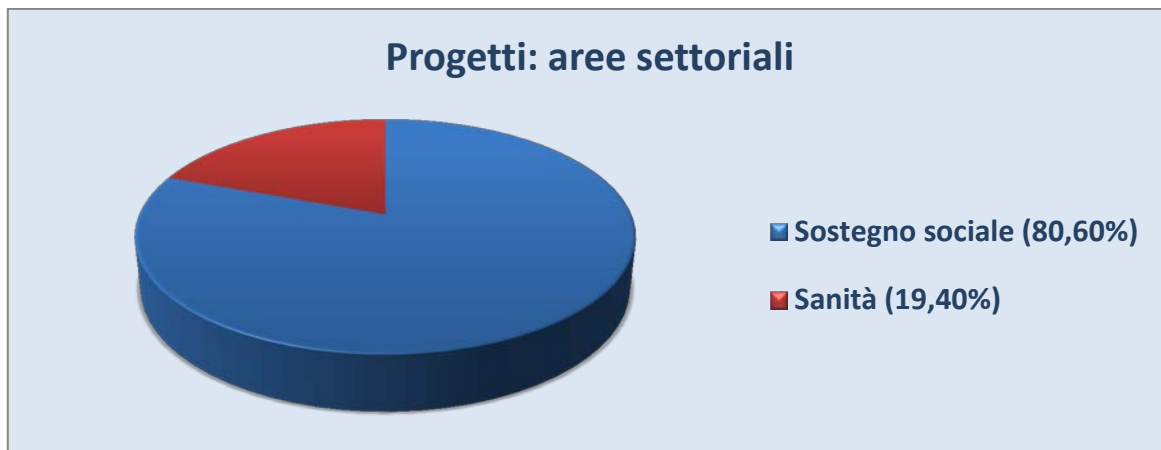
### Attività Istituzionali

La Fondazione BNL, nel perseguire la sua missione ha continuato, in coerenza con le linee guida approvate dal Consiglio di Amministrazione, a fornire il proprio sostegno esclusivamente a Onlus operanti nei settori della solidarietà e della sanità, soprattutto a livello nazionale.

Fin dalla sua costituzione, 6 aprile 2006, la Fondazione BNL ha deliberato un totale di euro 14.276.185 a favore di 692 progetti di cui 429 relativi alle 11 edizioni concluse di Mano Amica, iniziativa rivolta a sostenere l'impegno dei dipendenti nel volontariato.

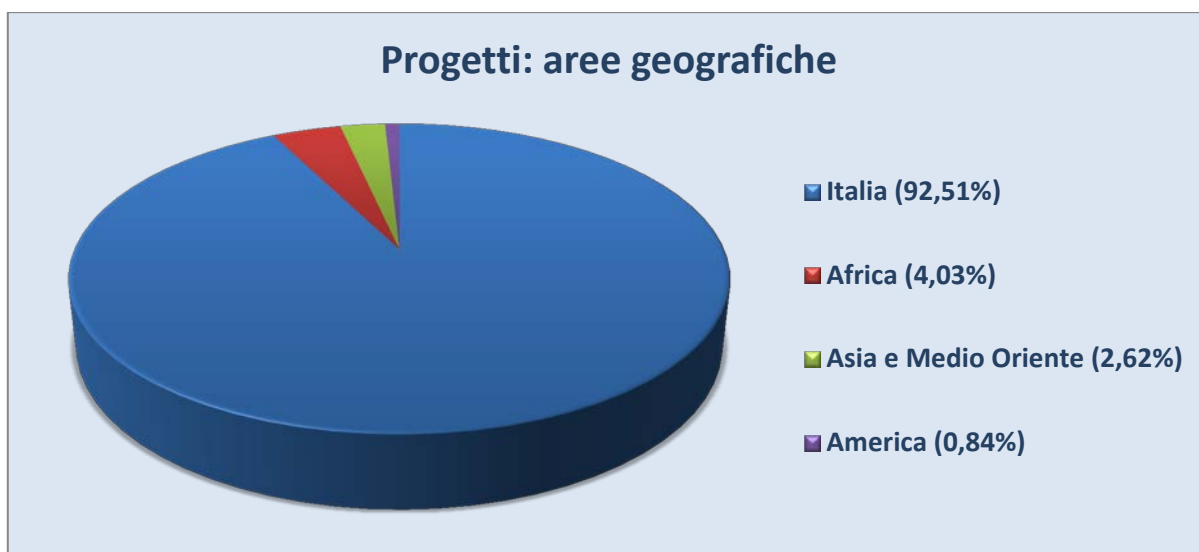
Per un maggior dettaglio è rappresentato nelle successive tabelle l'insieme dei Progetti approvati dalla Fondazione BNL a partire dal 2006 distinti per aree settoriali e per aree geografiche.

**Tabella 1.1 – Progetti 2006 - 2019 [suddivisione per aree settoriali]**



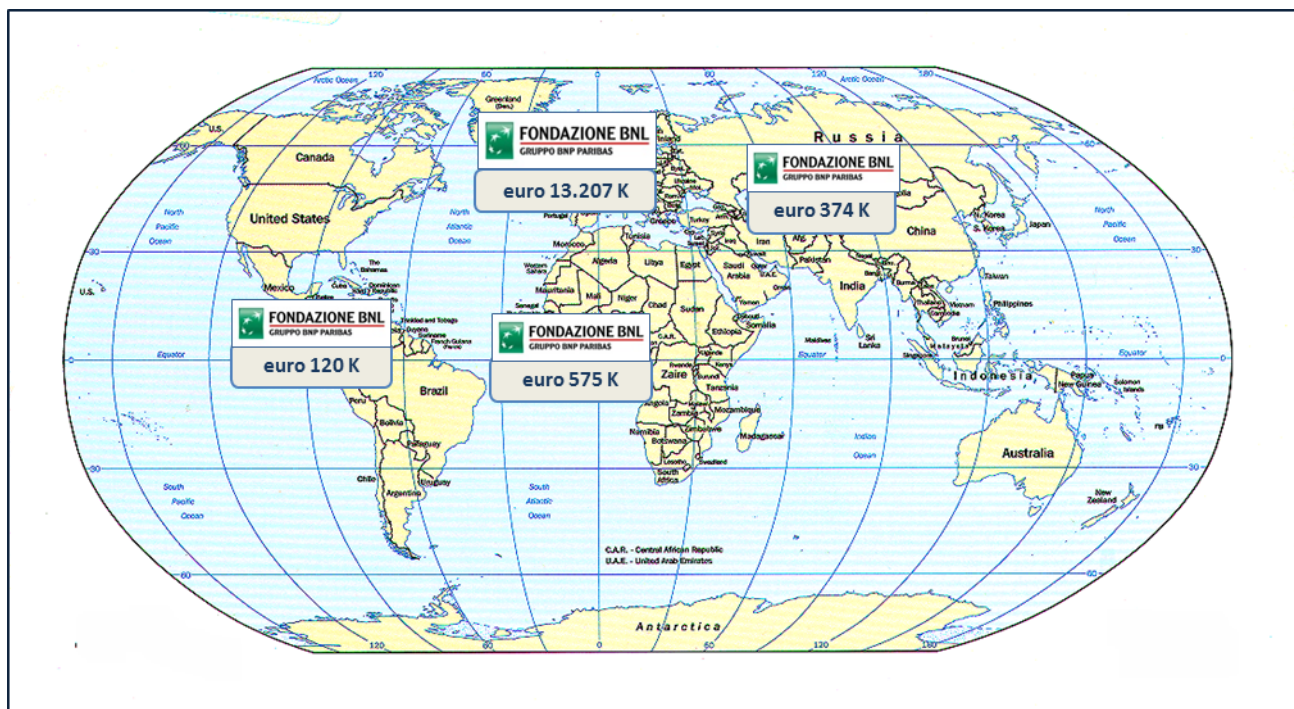
Settore	Importo deliberato (K euro)	Importo deliberato (%)
Sostegno sociale	11.506	80,60%
Sanità	2.770	19,40%
<b>Totale</b>	<b>14.276</b>	<b>100%</b>

Tabella 1.2 – Progetti 2006 - 2019 [suddivisione per aree geografiche]



Area geografica	Importo deliberato (K euro)	Importo deliberato (%)
Italia	13.207	92,51%
Africa	575	4,03%
Asia e Medio Oriente	374	2,62%
America	120	0,84%
<b>Totale</b>	<b>14.276</b>	<b>100%</b>

Tabella 1.3 – Destinazione dell’ammontare deliberato a livello internazionale 2006 – 2019



Di seguito si riporta l'elenco completo delle Associazioni sostenute dalla Fondazione a partire dalla data di costituzione.

### **Associazioni i cui progetti sono stati sostenuti dalla Fondazione BNL**

ABAD Servizi e Lavoro Coop. Soc. Onlus  
AFMAL  
Agenzia Scalabriniana per la Coop. allo sviluppo Onlus  
AIL - Associazione Italiana contro le Leucemie  
Amici del Pronto Soccorso Onlus  
AMREF  
Arcidiocesi di Palermo Comunità S. Egidio  
ARCO- baleno  
Arcobaleno Tuscolana di Solidarietà Onlus  
Associazione A.R.P.J.  
Associazione Ali Di Scorta  
Associazione Aliseo Onlus  
Associazione Altramente  
Associazione Amici di Carlo Fulvio Velardi Onlus  
Associazione Amici dei Migranti G.B. Scalabrini  
Associazione Amici del volontariato  
Associazione Amici di Edoardo  
Associazione AMS  
Associazione Andrea Tudisco  
Associazione Antea  
Associazione Antigone  
Associazione Apriti Cuore  
Associazione Arca  
Associazione Area  
Associazione ASCE  
Associazione Autismo e Società Onlus  
Associazione Cardiosalus  
Associazione Casa della Mamma  
Associazione Centro Astalli  
Associazione Chiara e Francesco  
Associazione Codice Segreto Onlus - Progetto "Tutti in pullman"  
Associazione Comunità Don Lorenzo Milani  
Associazione Crescere  
Associazione Dames De Saint Louis  
Associazione Don Giovanni Pirone  
Associazione Don Milani  
Associazione Dynamo Camp



Associazione "Enzo...Il viaggio insieme continua"  
Associazione EPSILON  
Associazione F.A.T.A.  
Associazione Fuori Della Porta  
Associazione Gruppo Abele  
Associazione Il Carro  
Associazione Il Noce  
Associazione Il Sole Sotto  
Associazione Italia Uganda  
Associazione Italiana MPS  
Associazione KIM  
Associazione La Nostra Famiglia  
Associazione La Porta Onlus  
Associazione La Solidarietà  
Associazione LAD ONLUS  
Associazione Libera  
Associazione L'Isola Felice  
Associazione Loic Francis- Lee Onlus  
Associazione Magic Amor  
Associazione Nuova Armonia  
Associazione Ottantanove  
Associazione Piccoli Passi  
Associazione Rimettere le Ali  
Associazione Son Speranza oltre Noi  
Associazione Tranese Assistenza ai disabili - Onlus "Il Pineto"  
Associazione Una Breccia nel muro  
Associazione VIC/Volontari In carcere  
Associazione Vivalavita  
Associazione VO.RE.CO  
AUSER - Centro L'Arcobaleno  
Autism Aid Onlus  
Azienda Ospedaliera G. Rummo  
Banco Alimentare della Lombardia " Danilo Fossati"  
Basilica Parrocchiale SS. Silvestro e Martino ai Monti  
CABSS Onlus  
CAF ONLUS  
Caritas Diocesana Bari  
Caritas Diocesana Bari Bitonto  
Caritas Diocesana Benevento  
Caritas Diocesana Lamezia Terme  
Caritas Diocesana Roma

Casa Cedis  
Casa di Accoglienza MAMRE  
Casa di Riposo Antonio D'Alessio  
Casa di Riposo Don G. Nobile  
Casa di Riposo Istituto Imberti Grandis  
Casa Famiglia Immacolata Concezione  
Casa Madre Bambino  
CEIS - Centro Italiano di Solidarietà Don Mario Picchi  
Centro di Riabilitazione Equestre Tina de Marco  
Centro Pediatrico Bambino Gesù Basilicata  
Centro sociale anziani di Aranova  
Circolo San Pietro  
Città dei Ragazzi  
CBM ITALIA  
Comitato Croce Rossa Cosenza  
Comitato di iniziativa umanitaria SOS India Onlus  
Comunità 24 Luglio Handicappati e non  
Comunità Alloggio Casa San Girolamo  
Comunità Amore e Libertà  
Comunità di Capodarco  
Comunità di S. Egidio  
Comunità di S. Patrignano  
Confraternita della Misericordia  
Cooperativa Roma Solidarietà (Caritas Roma)  
Coop. Soc. Comunità Familiare "La Mongolfiera"  
Cooperativa Sociale Monza 2000  
Cooperativa Sociale Rifornimento in Volo  
Cooperativa Terra del Fuoco  
Croce Rossa Italiana Gambalò  
Croce Verde Viareggio  
Dona La Vita Con Il Cuore Onlus  
F.O.R.M.A. Onlus  
Federazione Italiana Wheelchair Hockey  
Figlie della Carità di San Vincenzo de Paoli  
Fondazione AVSI  
Fondazione Carlo Molo  
Fondazione Città della speranza  
Fondazione di Comunità del Centro Storico di Napoli ONLUS  
Fondazione Domus de Luna  
Fondazione Exodus Onlus  
Fondazione Francesca Rava

Fondazione Handicap Dopo di Noi  
Fondazione Il Bene  
Fondazione Il Faro  
Fondazione Italiana Verso il Futuro  
Fondazione Ospedale Sant'Andrea Onlus  
Fondazione Rachelina Ambrosini  
Fondazione Roma Sapienza  
Fondazione Saint Lawrence  
Fondazione Somaschi  
Fondazione Umberto Veronesi  
Fondazione Uspidalet Onlus  
I.F.O.  
I.M.E.  
I.N.M.P.  
Insieme per la Ricerca PCDH19 Onlus  
IRCCS - Fondazione G.B. Bietti  
Istituto Leonarda Vaccari  
Istituto Religioso Oblate di Nazaret  
Istituto Superiore Giuseppe Luosi  
Istituto Superiore Sanità  
L'Accoglienza Soc. Coop. Sociale  
L'Altra Napoli Onlus  
Lega del Filo D'oro  
Lega Italiana Lotta contro i Tumori  
Lega Italiana Sclerosi Multipla  
M.A.D.E. Onlus  
Missione dei Padri Betharramiti  
Nuova armonia Onlus  
Opera Don Guanella  
OSA - Associazione Oncoematologia Sant'Andrea  
Progetto Itaca Onlus  
Progetto Uomo Rishilpi International Onlus  
Save the Children Italia  
Semi di Pace International Onlus  
Sermig  
S.S.D. Next generation Bassano Virtus  
Telefono Azzurro  
Telefono Rosa  
UNHCR  
Villaggio S.O.S. Ostuni

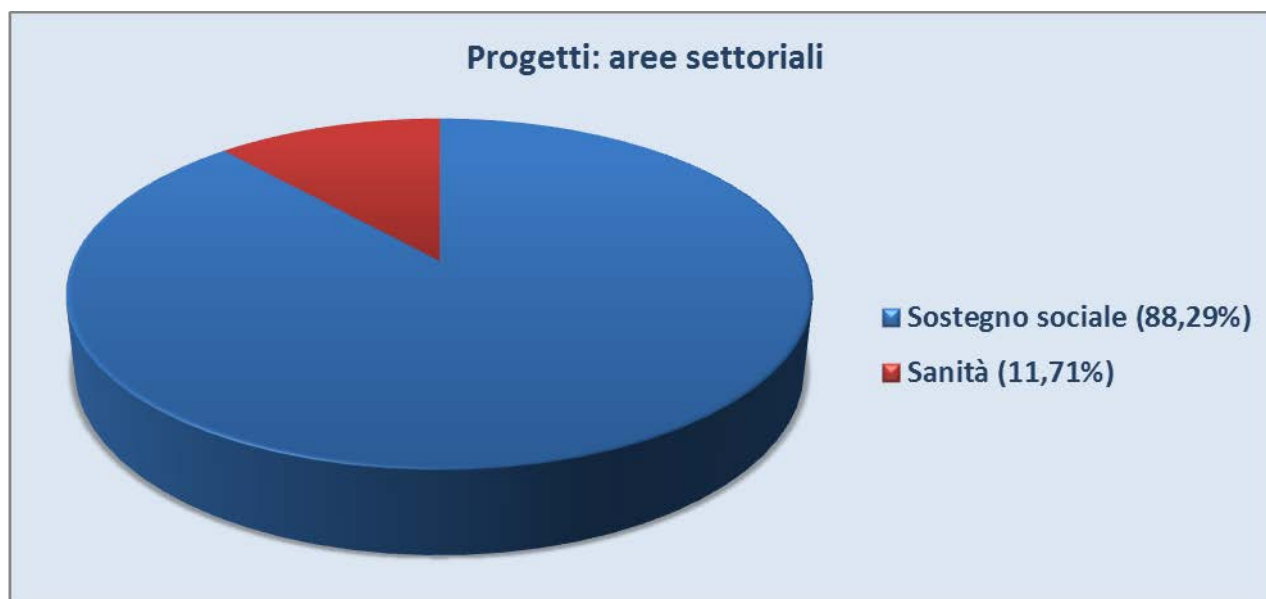
\*\*\*\*\*

Con riferimento all’esercizio chiuso al 31/12/2019, il **Fondo di Dotazione** della Fondazione è pari a 1 milione di euro, invariato rispetto alla sua costituzione e il Fondo di Gestione è stato pari a 800 mila euro, conferito come negli esercizi precedenti dal Socio Fondatore “BNL SpA”.

Il totale dei progetti deliberati nell’esercizio 2019 è stato pari a circa 427 mila euro.

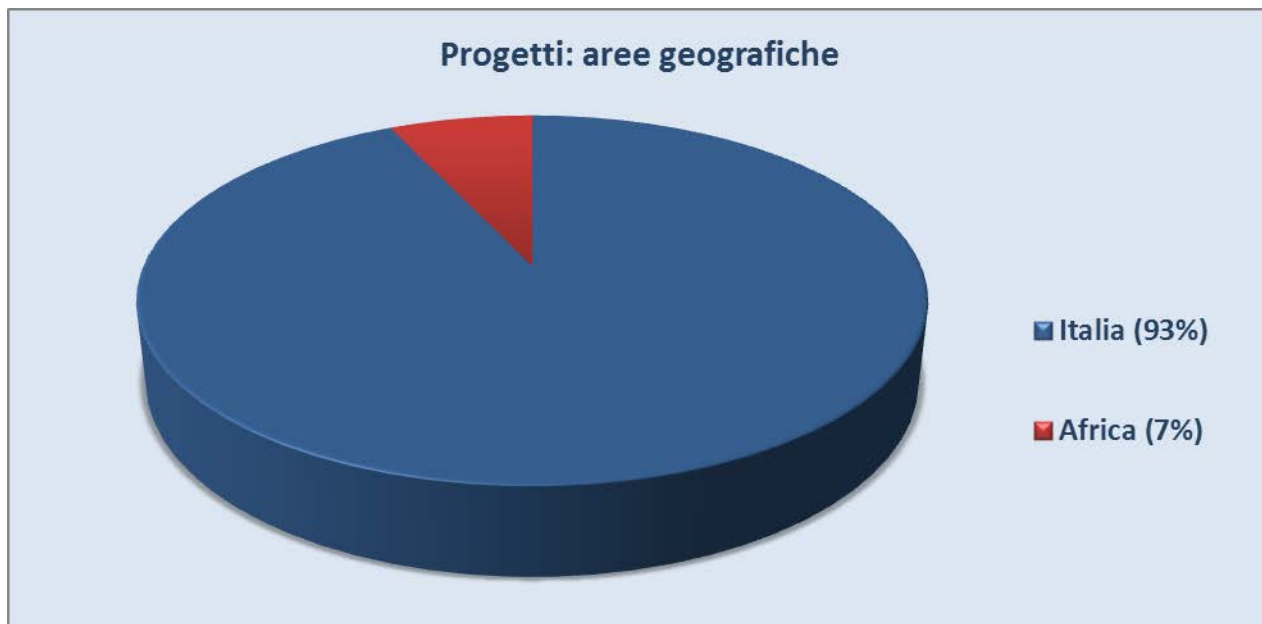
Le tabelle 2.1, 2.2 e 2.3 mostrano la suddivisione dell’importo deliberato sia per aree settoriali che per aree geografiche.

**Tabella 2.1 – Progetti 2019 [suddivisione per aree settoriali]**



Settore	Importo deliberato (K euro)	Importo deliberato (%)
Sostegno sociale	377	88,29%
Sanità	50	11,71%
<b>Totale</b>	<b>427</b>	<b>100%</b>

Tabella 2.2- Progetti 2019 [suddivisione per aree geografiche]



Settore	Importo deliberato (K euro)	Importo deliberato (%)
Italia	397	93%
Asia	30	7%
<b>Totale</b>	<b>427</b>	<b>100%</b>

Tabella 2.3 – Destinazione dell’ammontare deliberato nel 2019 a livello internazionale



## ***I progetti sostenuti nell'esercizio 2019***



### **AIL Onlus**

AIL Onlus è stata costituita nel 1969 e opera sul territorio nazionale con lo scopo di promuovere la ricerca scientifica sulle leucemie e sulle altre malattie del sangue attraverso la formazione di giovani medici, biologi e infermieri e migliorare l'assistenza dei malati ematologici dando loro migliori aspettative di vita attraverso servizi di assistenza socio-sanitaria estesi anche alle loro famiglie.

Il ruolo fondamentale è l'attività svolta dalle 81 sezioni provinciali a sostegno dei principali Centri di Ematologia universitari e ospedalieri.

Tra i principali obiettivi, l'Associazione si prefigge quello di ridurre i tempi di ospedalizzazione dei malati, favorendone il loro rientro a casa e garantendo il prosieguo delle cure a domicilio.

Negli ultimi anni sono stati in media 2.500 i pazienti assistiti, con oltre 45.000 prestazioni sanitarie a domicilio l'anno.

La Fondazione BNL dopo aver contribuito nel 2015 all'acquisto delle autovetture, per garantire gli spostamenti dei malati e del personale sanitario e incrementare i servizi domiciliari, per le sezioni provinciali di Ravenna, Catania, Taranto, Frosinone, Reggio Calabria, Avellino e Udine, nel 2019 promuove l'acquisto di nuove autovetture per le sezioni provinciali di Verona, Biella, Ferrara, Roma, Vicenza e Firenze.



### **Associazione "Enzo...il viaggio insieme continua"**

L'Associazione nasce a Bene Vagienna (CN) nel 2015, in ricordo di una persona scomparsa, con lo scopo di favorire l'integrazione delle persone disabili attraverso attività ludico-artistiche.

I ragazzi che abitualmente partecipano alle attività sono circa una ventina di cui la maggior parte seguiti dai servizi sociali del territorio.

Grazie alle donazioni ricevute, l'associazione ha potuto dotarsi di due pulmini che hanno permesso di intensificare le attività e migliorare la pianificazione delle iniziative.

Al fine di adeguare ulteriormente i mezzi alle esigenze degli utenti e permettere a tutti i ragazzi di partecipare alle attività, l'associazione ha la

necessità di dotare il pulmino di una pedana idraulica per il sollevamento delle sedie a rotelle.

La Fondazione BNL ha aderito alla richiesta sostenendo l'acquisto dell'ausilio.



### **Associazione “Casa della Mamma”**

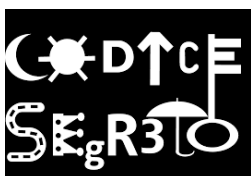
L'Associazione nasce a Roma nel 1969 con lo scopo di accogliere ragazze madri, insieme ai loro figli, in difficoltà economiche e sociali segnalate dal Tribunale dei minori o dai servizi sociali.

Dal 1969 sono stati sostenuti circa 500 nuclei mamme-bambini.

Il fine ultimo è quello del reinserimento delle ragazze nella società e quindi una particolare attenzione viene dedicata al lavoro futuro.

Per continuare ad adeguare la struttura alle vigenti normative in materia di sicurezza, l'associazione ha necessità di ristrutturare alcuni locali della casa.

Accanto ai diversi interventi sostenuti nel corso degli anni, nel 2019 la Fondazione BNL contribuisce ai lavori di ristrutturazione.



### **Associazione Codice Segreto Onlus**

L'Associazione nasce a Cagliari nel 2010 con lo scopo di supportare bambini e ragazzi con disabilità intellettiva e/o fisica attraverso attività di aggregazione, stimolo, crescita per favorire e accrescere la loro autonomia.

Diverse le attività svolte in questi anni (sportive, ricreative, ludiche, corsi di teatro, percorsi di autonomia, ecc.) per migliorare il benessere psico-fisico degli utenti e alleggerire il carico delle famiglie.

Partecipano attualmente alle attività oltre 60 ragazzi.

Le attività vengono svolte sia all'interno dell'associazione sia presso le sedi esterne.

Per far fronte ai vari spostamenti, alleggerire il carico delle famiglie e permettere ad alcuni giovani che non hanno la possibilità di essere accompagnati di partecipare alle attività è fondamentale per l'associazione dotarsi di un pulmino.

La Fondazione BNL ha aderito al progetto “Tutti in pullman” con l'acquisto del pulmino.



### **Dynamo Camp**

Dynamo Camp è il primo Camp di Terapia Ricreativa in Italia, nato nel 2007 a San Marcello Pistoiese, all'interno di un'oasi di oltre 900 ettari, aperto tutto l'anno. Attivo principalmente in estate è rivolto a bambini e ragazzi dai 6 ai 17 anni, italiani e stranieri, affetti da gravi patologie oncematologiche e neurologiche, i loro genitori e i fratelli/sorelle nel periodo post ospedalizzazione e/o in fase di remissione della cura.

La Terapia Ricreativa permette agli ospiti, durante il soggiorno, di tornare ad **“essere bambini”** e praticare sport il più delle volte preclusi a causa della malattia.

L'Associazione inoltre mette a disposizione il Camp e i propri servizi a favore di altre associazioni e case famiglie operanti nel campo della disabilità e opera in stretta collaborazione con gli ospedali di tutta Italia che inviano i bambini che hanno in terapia.

L'aumento di richieste e la necessità di ospitare sempre più bambini e ragazzi con patologie complesse (ragazzi in carrozzina e/o con protesi, bambini con gravi problemi respiratori che necessitano di assistenza durante la notte) richiedono interventi più articolati e soprattutto spazi abitativi più funzionali alle loro esigenze.

Dynamo Camp ha per questo deciso di ristrutturare gli spazi del Camp e adeguare le strutture abitative che sono state realizzate nel 2007.

La Fondazione BNL, che in questi anni ha sostenuto diversi interventi di Dynamo Camp, nel 2019 contribuisce alla ristrutturazione della CABIN C, la più grande delle unità abitative.



### **Associazione Epsilon Onlus**

L'Associazione nasce a Milano nel 2004 con lo scopo di aiutare i bambini più disagiati nei paesi in via di sviluppo, in particolare in Africa e in India, attraverso interventi di sostegno nel campo dell'assistenza sanitaria, educazione, alimentazione.

In 15 anni di attività Epsilon ha sostenuto più di 125 progetti e aiutato oltre 400.000 bambini in condizioni di disagio fisico, psichico, economico e sociale.

Nel 2011 la Fondazione BNL aveva sostenuto un progetto di Epsilon finalizzato al completamento della costruzione del liceo, nel complesso scolastico di Tchebebe in Togo, che ha permesso a circa 230 ragazzi di completare il ciclo di studi.



Il Togo è uno dei paesi più piccoli dell’Africa con un tasso di mortalità infantile di oltre il 60% con la maggior parte della popolazione analfabeta. L’80% vive in zone rurali, il 35% vive al di sotto del limite della povertà estrema.

Nel 2019 la Fondazione BNL partecipa al progetto “Una scuola per il villaggio di Afagnan” contribuendo al completamento della scuola materna.



### **Associazione Loïc Francis – Lee Onlus**

L’Associazione nasce a Roma nel 1989 dall’iniziativa di un gruppo di educatori e genitori di ragazzi disabili con l’obiettivo di favorire lo sviluppo, l’integrazione, l’autonomia e migliorare le loro condizioni di vita.

Nel 1989 viene inaugurata a Capena (RM) la prima scuola-laboratorio “Casa Loïc”, un Centro Diurno di riabilitazione per il recupero funzionale e sociale dei soggetti con disabilità psicofisiche in età evolutiva e adulta in regime semiresidenziale. Attualmente assiste 20 disabili mentali.

L’associazione gestisce inoltre sempre sullo stesso territorio altre due Case Famiglia e un laboratorio artigianale dedicato alle attività lavorative.

Nel suo insieme il complesso delle strutture si configura come un “piccolo borgo” di residenzialità e assistenza.

Per migliorare l’offerta dei servizi, la Fondazione BNL è venuta incontro alla necessità dell’associazione di dotarsi di un pulmino dedicato al trasporto dei disabili per meglio operare sul territorio.



### **Banco Alimentare della Lombardia “Danilo Fossati” Onlus**

Il Banco Alimentare della Lombardia “Danilo Fossati” fa parte della Fondazione Banco Alimentare Onlus che coordina 21 associazioni regionali distribuite su tutto il territorio nazionale e che raccoglie le eccedenze della filiera agro-alimentare per ridistribuirli alle strutture caritative che assistono persone e famiglie bisognose.

La distribuzione avviene attraverso una rete logistica di furgoni attrezzati e coibentati. La raccolta si è estesa anche al recupero delle eccedenze di eventi con catering in particolare alla Fiera di Milano e per questa attività è importante la disponibilità di furgoni con allestimento isoteramico.

Nel 2017 la Fondazione aveva contribuito all’acquisto di un furgone isoteramico utilizzato per il Programma Siticibo sul territorio di Milano.

Nel 2019 il Banco Alimentare ha deciso di sviluppare il Programma Siticibo anche sul territorio della provincia di Bergamo dove già assiste circa 17.500 persone bisognose attraverso 125 strutture caritative.

La Fondazione ha contribuito all'acquisto del furgone. Il costo dell'allestimento isothermico è stato finanziato dal Rotary Club Bergamo Ovest.



### **Circolo San Pietro**

Il Circolo S. Pietro nasce a Roma nel 1869 dall'impegno di un gruppo di giovani della nobiltà e dell'alta borghesia romana con lo scopo di assistere poveri, emarginati e bisognosi attraverso iniziative caritatevoli e di beneficenza.

Tra le numerose attività svolte, il Circolo gestisce l'Opera delle Cucine Economiche, conosciuta ancora oggi come "la minestra del Papa".

Ad esse si rivolgono oltre le persone meno abbienti, i nuovi poveri (anziani privi di sostegno economico, giovani senza lavoro, uomini separati, immigrati extracomunitari la maggior parte dei quali clandestini, persone che escono dal carcere, ecc.).

Venendo incontro alle necessità del Circolo San Pietro di adeguare e rendere più funzionali i locali della cucina economica Beato Pio IX, la più antica delle mense, la Fondazione BNL ha partecipato ai lavori di riqualificazione degli impianti elettrici.



### **Comunità San Patrignano**

La Comunità di San Patrignano fondata a Coriano (Rimini) nel 1978 da Vincenzo Muccioli, ospita circa 1.300 ragazzi di cui circa 50 bambini figli di persone che stanno svolgendo i percorsi di recupero e 40 minorenni con gravi problemi di disagio e dipendenza dalle droghe.

L'attenzione della Fondazione BNL al disagio giovanile e alle tematiche del riscatto e reinserimento sociale si è potuta esprimere in diversi interventi a favore della Comunità.

Per rispondere alle numerose richieste e migliorare la capacità ricettiva, San Patrignano ha deciso di avviare una serie di interventi dando priorità al benessere degli ospiti nel rispetto delle norme di igiene e sicurezza ma anche di quelle ambientali e di risparmio energetico rendendo così la comunità un luogo sempre più ospitale, sicuro, efficiente e a misura d'uomo.

La Fondazione nel 2019 ha contribuito all'acquisto di attrezzature utili alla riqualificazione e all'ampliamento delle strutture per l'accoglienza in tema di sostenibilità ambientale ed economica.



### **Fondazione di Comunità del Centro Storico di Napoli**

La Fondazione nasce a Napoli nel 2010 da un'iniziativa di enti pubblici e aziende private con lo scopo di migliorare la qualità di vita delle persone che vivono in situazioni di disagio sociale ed economico, in particolare nel territorio del centro storico di Napoli, promuovendo la cultura della solidarietà e della responsabilità sociale.

La Fondazione BNL nel 2016 aveva contribuito all'acquisto di arredi e attrezzature del centro assistenziale "Caffè Alzheimer" ubicato all'interno della stazione di Gianturco dove i malati e le famiglie possono incontrarsi, scambiarsi e ricevere informazioni sulle possibili forme di assistenza.

Nel 2019 la Fondazione BNL ha contribuito all'acquisto di un furgone che verrà utilizzato per il trasporto di generi alimentari destinati alle persone bisognose e per gli spostamenti dei disabili in gravi condizioni economiche.



### **Fondazione Ospedale Sant'Andrea Onlus**

La Fondazione Ospedale Sant'Andrea nasce a Roma nel 2011, su iniziativa dell'Azienda Ospedaliera Sant'Andrea come strumento integrativo e di supporto alle attività ospedaliere: assistenza sanitaria, accoglienza, formazione e ricerca scientifica.

Presso l'ospedale sono attive diverse Unità Operative che trattano i pazienti affetti da neoplasie solide e ematologiche.

L'identificazione precoce del danno miocardico in corso di terapia oncologica indirizza i medici a modificare le terapie oncologiche e/o all'introduzione di quella cardiovascolare.

Una valutazione cardiologica è quindi essenziale per iniziare e continuare le terapie.

L'Unità Operativa Scopenso Cardiaco accoglie pazienti con scompenso cardiaco, la più comune causa di ricovero in ospedale, e ha un programma specifico di Cardioncologia.

La Fondazione BNL ha aderito alla richiesta di contributo per l'acquisto di un ecografo di ultima generazione di fondamentale importanza per la struttura per migliorare la qualità e la precisione delle diagnosi oltre ad incrementare il numero delle prestazioni.

### **Fondo Erogazioni Liberali**

Dal 2017 per dare continuità e coerenza alle attività della Fondazione BNL e d'intesa con la Banca, si è deciso di portare all'interno della Fondazione il fondo erogazioni liberali, precedentemente stanziato in BNL, dedicato a piccoli contributi a favore di associazioni, enti e fondazioni che operano nel campo dell'assistenza e della solidarietà.

Nel 2019 la Fondazione ha contribuito al sostegno di quattro associazioni. I piccoli contributi hanno dato la possibilità a tante persone in condizioni di estremo disagio di poter essere seguite, curate e assistite.



#### **Istituto Leonarda Vaccari**

L'Istituto nasce nel 1936 a Roma per aiutare i bambini affetti da poliomielite e altri deficit fisici. Nel corso degli anni ha ampliato e diversificato la propria attività accogliendo categorie più ampie di disabili.

Per le persone con gravi disabilità l'istituto eroga interventi di stimolazione sensoriale, con l'obiettivo di sviluppare in loro il riconoscimento delle sensazioni e arricchire il mondo delle percezioni di solito molto scarso.

L'approccio alla stimolazione di base si rileva particolarmente utile per acquisire una maggiore consapevolezza di sé stessi, del proprio corpo e della realtà esterna.

Per questo tipo di trattamenti sono necessari ambienti idonei, nei quali le persone possano essere stimolate anche attraverso giochi di luce, suoni, e oggetti da manipolare

La Fondazione BNL nel 2019 partecipa alla realizzazione di una stanza multisensoriale dedicata alle persone con disturbo dello spettro autistico e della sindrome di Asperger che migliori i percorsi di valutazione e riabilitativi.



STATO PATRIMONIALE		
ATTIVO	31/12/2019	31/12/2018
	<i>euro</i>	<i>euro</i>
A) Quote associative ancora da versare	-	-
B) Immobilizzazioni		
<i>I - Immobilizzazioni immateriali:</i>	-	-
<i>II - Immobilizzazioni materiali:</i>	-	-
<i>III - Immobilizzazioni finanziarie:</i>	-	-
<b>Totale</b>	-	-
<b>Totale immobilizzazioni (B)</b>	-	-
C) Attivo circolante		
<i>I - Rimanenze:</i>	-	-
<i>II - Crediti:</i>	-	-
1) verso clienti	-	-
2) verso altri	-	-
<b>Totale</b>	-	-
<i>III - Attività finanziarie non immobilizzate</i>		
1) partecipazioni	-	-
2.1) titoli obbligazionari	-	-
<b>Totale</b>	-	-
<i>IV - Disponibilità liquide</i>		
1) depositi bancari e postali	2.428.118	2.202.958
2) assegni	-	-
3) denaro e valori in cassa	-	-
<b>Totale</b>	<b>2.428.118</b>	<b>2.202.958</b>
<b>Totale attivo circolante ( C )</b>	<b>2.428.118</b>	<b>2.202.958</b>
D) Ratei e risconti	-	-
<b>TOTALE ATTIVO</b>	<b>2.428.118</b>	<b>2.202.958</b>

STATO PATRIMONIALE		
PASSIVO	31/12/2019	31/12/2018
	<i>euro</i>	<i>euro</i>
<b>A) Patrimonio netto</b>		
<i>I - Fondo di dotazione dell'ente</i>	1.000.000	1.000.000
<i>II - Patrimonio vincolato</i>		
<i>III - Patrimonio libero</i>		
1) risultato gestionale esercizio in corso	7.867	6.413
2) riserve accantonate negli esercizi precedenti	-	-
<b>Totale Patrimonio netto (A)</b>	<b>1.007.867</b>	<b>1.006.413</b>
<b>B) Fondi per rischi ed oneri</b>		
1) per trattamento di quiescenza e obblighi simili	-	-
2.1) fondo progetti da deliberare	540.000	170.000
2.2) fondo progetti deliberati	876.835	1.023.129
<b>Totale Fondi per rischi ed oneri (B)</b>	<b>1.416.835</b>	<b>1.193.129</b>
<b>C) Trattamento di fine rapporto lavoro subordinato</b>	-	-
<b>D) Debiti</b>		
1) debiti verso banche	-	-
2) debiti verso altri finanziatori	-	-
3) acconti	-	-
4) debiti verso fornitori		
<i>di cui esigibili entro l'esercizio successivo</i>	-	-
<i>di cui esigibili oltre l'esercizio successivo</i>	-	-
5) debiti tributari		
<i>di cui esigibili entro l'esercizio successivo</i>	-	-
<i>di cui esigibili oltre l'esercizio successivo</i>	-	-
6) debiti verso istituti di previdenza e di sicurezza sociale	-	-
7) altri debiti	-	-
<b>Totale Debiti (D)</b>	-	-
<b>E) Ratei e Risconti</b>	<b>3.416</b>	<b>3.416</b>
<b>TOTALE PASSIVO</b>	<b>2.428.118</b>	<b>2.202.958</b>

RENDICONTO GESTIONALE					
ONERI	31/12/2019	31/12/2018	PROVENTI E RICAVI	31/12/2019	31/12/2018
	euro	euro		euro	euro
<b>1) Oneri da attività tipiche</b>			<b>1) Proventi e ricavi da attività tipiche</b>		
1.1) Acquisti	-	-	1.1) Da contributi su progetti	-	-
1.2) Servizi	-	-	1.2) Da contratti con enti pubblici	-	-
1.3) Godimento beni di terzi	-	-	1.3) Da soci ed associati	800.000	750.000
1.4) Personale	-	-	1.4) Da non soci	-	-
1.5) Ammortamenti	-	-	1.5) Altri proventi e ricavi	-	-
1.6) Oneri diversi di gestione	(786.691)	(737.260)			
<b>2) Oneri promozionali e di raccolta fondi</b>			<b>2) Proventi da raccolta fondi</b>		
2.1) Raccolta Progetti interni	-	-	2.1) Raccolta 1	-	-
2.2) Raccolta Progetti di terzi deliberati	-	-	2.2) Raccolta 2	-	-
2.3) Raccolta 3	-	-	2.3) Raccolta 3	-	-
2.4) Attività ordinaria di promozione	-	-	2.4) Altri	-	-
<b>3) Oneri da attività accessorie</b>			<b>3) Proventi e ricavi da attività accessorie</b>		
3.1) Acquisti	-	-	3.1) Da Attività connesse e/o gestioni commerciali accessorie	-	-
3.2) Servizi	-	-	3.2) Da contratti con enti pubblici	-	-
3.3) Godimento beni di terzi	-	-	3.3) Da soci ed associati	-	-
3.4) Personale	-	-	3.4) Da non soci	-	-
3.5) Ammortamenti	-	-	3.5) Altri proventi e ricavi	-	-
3.6) Oneri diversi di gestione	-	-			
<b>4) Oneri finanziari e patrimoniali</b>			<b>4) Proventi finanziari e patrimoniali</b>		
4.1) Su rapporti bancari	(116)	(116)	4.1) Da rapporti bancari	165	169
4.2) Su prestiti	-	-	4.2) Da altri investimenti finanziari	-	-
4.3) Da patrimonio edilizio	-	-	4.3) Da patrimonio edilizio	-	-
4.4) Da altri beni patrimoniali	-	-	4.4) Da altri beni patrimoniali	-	-
4.5) Oneri straordinari	-	-	4.5) Proventi Straordinari	-	-
<b>5) Oneri di supporto generale</b>					
5.1) Acquisti	-	-			
5.2) Servizi	(976)	(976)			
5.3) Godimento beni di terzi	-	-			
5.4) Personale	-	-			
5.5) Ammortamenti	-	-			
5.6) Altri oneri	(4.515)	(5.404)			
<b>RISULTATO GESTIONALE NEGATIVO</b>	<b>(792.298)</b>	<b>(743.757)</b>	<b>RISULTATO GESTIONALE POSITIVO</b>	<b>800.165</b>	<b>750.169</b>





## **NOTA INTEGRATIVA AL BILANCIO CHIUSO AL 31/12/2019**

La Fondazione BNL è stata costituita il 6 aprile 2006; ha sede legale e operativa in Viale Altiero Spinelli 30, Roma.

E' iscritta al Registro delle Persone Giuridiche ai sensi del DPR 361/2000 in data 1° settembre 2008 al numero 590/2008 del predetto registro.

Non ha fine di lucro e persegue esclusivamente finalità di solidarietà sociale nel campo della beneficenza.

Dal punto di vista fiscale, la Fondazione BNL rientra nella categoria degli Enti non Commerciali e ne segue il regime specifico.

La Fondazione BNL svolge le proprie attività perseguendo la missione di sostenere e promuovere iniziative nel campo dell'utilità sociale, con particolare riguardo ai settori della solidarietà e della sanità.

### **PRINCIPI ADOTTATI PER LA REDAZIONE DEL BILANCIO DI ESERCIZIO**

Con riferimento alla struttura ed al contenuto, il Bilancio dell'esercizio chiuso al 31/12/2019, composto da Stato Patrimoniale, Rendiconto Gestionale e Nota integrativa, è stato redatto in conformità all'Atto di Indirizzo ai sensi del D.P.C.M. del 21 marzo 2001 n° 329, approvato dal Consiglio dell'Agenzia per le Onlus in data 11 febbraio 2009 e denominato "Linee guida e schemi per la redazione dei bilanci di esercizio degli enti non profit".

Per quanto riguarda i principi generali di redazione, il Bilancio è stato redatto in conformità alle indicazioni emanate dal Consiglio Nazionale dei Dottori Commercialisti con riferimento ai bilanci degli enti non profit (Principio n.1 "Quadro sistematico per la preparazione e la presentazione del Bilancio degli Enti non Profit").

In attesa della statuizione di specifici criteri di valutazione per gli enti non profit, di seguito si illustrano i criteri adottati ai fini della redazione del bilancio 2019:

#### **1. Disponibilità liquide**

Le disponibilità liquide sono iscritte al valore numerario.

#### **2. Fondo di Dotazione**

Il Fondo di dotazione dell'ente è iscritto al valore nominale; esso rappresenta il valore conferito in sede di costituzione dal Fondatore "BNL S.p.A."

#### **3. Fondo Rischi ed Oneri**

Il Fondo Rischi e Oneri, accoglie i presumibili oneri a fronte degli impegni della Fondazione per progetti deliberati, nonché quelli attinenti pratiche in corso di istruttoria.

#### **4. Ratei e Risconti**

I ratei e risconti misurano quote di componenti economiche negative o positive, comuni a due o più esercizi. Essi sono determinati nel rispetto del principio di competenza economica

#### **5. Oneri, proventi e ricavi**

Oneri, Proventi e Ricavi sono rilevati secondo il principio della competenza temporale.

### **Eventi successivi alla data di riferimento del bilancio**

Dopo la chiusura dell'esercizio, non è avvenuto alcun fatto che possa influire sulla chiarezza e veridicità della rappresentazione fornita negli schemi di Bilancio. Dopo la chiusura dell'esercizio, il contagio da virus Covid-19, si è progressivamente diffuso assumendo il carattere di pandemia, decretata dall'Organizzazione Mondiale della Sanità all'inizio del mese di marzo 2020. L'Italia è stato il Paese inizialmente più colpito e, al fine di limitare la diffusione di contagi, il Governo ha emanato una serie di provvedimenti con i quali sono state imposte eccezionali misure restrittive che hanno coinvolto pressoché tutte le attività economiche, oltre alla generalità della popolazione.

Allo stato attuale le autorità nazionali hanno disposto una graduale ripresa delle attività economiche, stabilendo misure stringenti volte ad evitare una recrudescenza dei contagi.

La portata degli effetti del brusco rallentamento dell'economia - non solo nazionale - al momento non quantificabili, e l'incertezza sui tempi necessari per un ritorno alla normalità, potrebbero influenzare le prospettive economiche e di crescita del Paese. Si ritiene che, fatte le dovute valutazioni sulla base del quadro informativo disponibile, l'evento e le relative conseguenze manifestatesi successivamente alla chiusura del bilancio non rappresentino un fattore di incertezza sulla capacità della Fondazione di continuare ad operare come entità in funzionamento.

### **Altre informazioni**

Il bilancio d'esercizio è redatto nella prospettiva della continuazione dell'attività in quanto, valutando il profilo economico e la struttura patrimoniale e finanziaria attuale e prospettica, non sono emerse incertezze legate ad eventi o circostanze che, considerati singolarmente o nel loro insieme, possano far sorgere dubbi riguardo alla continuità aziendale.

Il bilancio d'esercizio è redatto in unità di euro.

Il presente Bilancio è soggetto alla revisione volontaria da parte della Società di revisione PricewaterhouseCoopers SpA.

## INFORMAZIONI SULLO STATO PATRIMONIALE

## ATTIVO

## C) Attivo circolante

## IV - Disponibilità liquide

Composizione	31/12/2019	31/12/2018
	euro	euro
<b>IV - Disponibilità liquide</b>	<b>2.428.118</b>	<b>2.281.969</b>
<b>1) Depositi bancari e postali</b>	<b>2.428.118</b>	<b>2.281.969</b>
Conto Corrente 6300006666	2.428.118	2.281.969

Le disponibilità liquide sono costituite dal rapporto di Conto Corrente n. 6300006666 tenuto presso BNL S.p.A.

## PASSIVO

## A) Patrimonio Netto

## I - Fondo di dotazione dell'Ente

Composizione	31/12/2019	31/12/2018
	euro	euro
<b>I - Fondo di dotazione dell'Ente</b>	<b>1.000.000</b>	<b>1.000.000</b>
Conferimento Socio Fondatore	1.000.000	1.000.000

Il Fondo di dotazione dell'ente è iscritto al valore nominale e rappresenta il valore conferito in sede di costituzione dal Fondatore BNL S.p.A.

## III - Patrimonio libero

Composizione	31/12/2019	31/12/2018
	euro	euro
<b>III - Patrimonio libero</b>	<b>7.867</b>	<b>6.413</b>
1) risultato gestionale esercizio in corso	7.867	6.413

Il Patrimonio Libero dell'ente è rappresentato dal risultato gestionale dell'esercizio in corso.

**B) Fondo per rischi ed oneri**

Composizione	31/12/2019	31/12/2018
	<i>euro</i>	<i>euro</i>
<b>2.1) Fondo Progetti da deliberare</b>	<b>540.000</b>	<b>170.000</b>
<b>2.2) Fondo Progetti deliberati</b>	<b>876.835</b>	<b>1.023.129</b>
<i>di cui</i>		
- Progetti interni	150.000	200.000
- Progetti esterni	726.835	823.129

Il Fondo per rischi ed oneri è composto dal Fondo Progetti deliberati e dal Fondo Progetti da deliberare.

Il Fondo Progetti deliberati accoglie gli oneri a fronte dell'impegno della Fondazione per progetti deliberati e non ancora erogati. E' suddiviso in Progetti interni e Progetti esterni in base alla presenza, nei progetti di solidarietà, di Onlus in cui i dipendenti di BNL e delle Società del Gruppo Bnp Paribas in Italia prestano opera come volontari.

Il Fondo Progetti da deliberare accoglie i presumibili oneri relativi ai progetti pervenuti ed attualmente in corso di esame e/o istruttoria da parte del Segretario e non ancora definiti con delibere del Consiglio di Amministrazione.

La sua determinazione viene effettuata sino a concorrenza dell'ammontare del contributo annuo disponibile alla chiusura dell'esercizio.

Di seguito, si riporta la movimentazione avuta dai Fondi in questione nel corso del 2019:

Movimentazione del Fondo Progetti da deliberare	
<b>Saldo al 31/12/2018</b>	<b>170.000</b>
<b>Incrementi</b>	
<i>Destinazione riserve accantonate negli esercizi precedenti</i>	6.413
<i>Accantonamenti per Progetti in corso di istruttoria</i>	540.000
<b>Decrementi</b>	
<i>Utilizzi a fronte di Progetti deliberati</i>	(176.413)
<b>Saldo al 31/12/2019</b>	<b>540.000</b>

Movimentazione del Fondo Progetti deliberati		euro
<b>Saldo al 31/12/2018</b>		<b>1.023.129</b>
<b>Incrementi</b>		
Accantonamenti per Progetti deliberati		427.234,00
di cui		
Progetti Esterni	277.234	
Progetti Interni	<u>150.000</u>	
<b>Decrementi</b>		
Utilizzo Fondo per erogazioni		(573.528)
di cui		
Progetti Esterni	-	
Progetti Interni	<u>(573.528)</u>	
Utilizzi Fondi per revoca Progetti		-
<b>Saldo al 31/12/2019</b>		<b>876.835</b>

## E) Ratei e Risconti

Composizione	31/12/2019	31/12/2018
	euro	euro
<b>E) Ratei e Risconti</b>	<b>3.416</b>	<b>3.416</b>
<b>Ratei passivi:</b>		
Spese per Revisione volontaria	2.440	2.440
Servicing amministrativo	976	976

La voce Ratei e Risconti accoglie i ratei passivi relativi al compenso per l'attività di Revisione del Bilancio 2019 da parte della Società PricewaterhouseCoopers SpA e per l'attività di servicing amministrativo resa da BNL SpA.

## INFORMAZIONI SUL RENDICONTO GESTIONALE

## ONERI

Composizione	31/12/2019	31/12/2018
	euro	euro
<b>1) Oneri da attività tipiche</b>		
<b>1.6) Oneri diversi di gestione</b>	<b>(786.691)</b>	<b>(737.260)</b>
Oneri per progetti erogati	(786.691)	(737.260)

La Voce **Oneri da attività tipiche** accoglie gli oneri relativi all'erogazione dei progetti e agli accantonamenti ed utilizzi netti relativi al Fondo Progetti deliberati ed al Fondo Progetti da deliberare.

4) *Oneri finanziari e patrimoniali*

Composizione	31/12/2019	31/12/2018
	<i>euro</i>	<i>euro</i>
<b>4) Oneri finanziari e patrimoniali</b>	<b>(116)</b>	<b>(116)</b>
<b>4.1) Su rapporti bancari</b>	<b>(116)</b>	<b>(116)</b>
<i>Spese bancarie</i>	<i>(116)</i>	<i>(116)</i>

La voce **Oneri finanziari e patrimoniali** accoglie i costi sostenuti dalla Fondazione a fronte dell'attività finanziaria ad essa connessa.

Nello specifico la voce è costituita dagli oneri su rapporti bancari per le spese di tenuta conto e le commissioni bancarie.

5) *Oneri di supporto generale*

Composizione	31/12/2019	31/12/2018
	<i>euro</i>	<i>euro</i>
<b>5) Oneri di supporto generale</b>	<b>(5.491)</b>	<b>(6.380)</b>
<b>5.2) Servizi</b>	<b>(976)</b>	<b>(976)</b>
<i>Servicing amministrativo Bnl S.p.A.</i>	<i>(976)</i>	<i>(976)</i>
<b>5.6) Altri oneri</b>	<b>(4.515)</b>	<b>(5.404)</b>
<i>Viaggi e trasferte Consiglieri</i>	<i>-</i>	<i>-</i>
<i>Spese per revisione volontaria bilancio</i>	<i>(2.440)</i>	<i>(2.440)</i>
<i>Spese societarie</i>	<i>(2.075)</i>	<i>(2.964)</i>

L'aggregato **Oneri di supporto generale** rappresenta i costi sostenuti dalla Fondazione per lo svolgimento delle proprie attività. La voce accoglie:

- **Servizi**, riferiti al contratto di servicing con BNL S.p.A. per la gestione amministrativa e contabile;
- **Altri oneri**, che includono le spese societarie per servizi notarili e per la revisione del Bilancio.

**PROVENTI***1) Proventi e ricavi da attività tipiche*

Composizione	31/12/2019	31/12/2018
	<i>euro</i>	<i>euro</i>
<b>1) Proventi e ricavi da attività tipiche</b>	<b>800.000</b>	<b>750.000</b>
<b>1.3) Da soci ed associati</b>	<b>800.000</b>	<b>750.000</b>
<i>Conferimento da Socio fondatore</i>	<i>800.000</i>	<i>750.000</i>

La voce **Proventi e ricavi da attività tipiche** accoglie i saldi economici positivi determinati dall'attività istituzionale, ovvero il conferimento annuale effettuato dal Socio fondatore.

*4) Proventi finanziari e patrimoniali*

Composizione	31/12/2019	31/12/2018
	<i>euro</i>	<i>euro</i>
<b>4) Proventi finanziari e patrimoniali</b>	<b>165</b>	<b>169</b>
<b>4.1) Da rapporti bancari</b>	<b>165</b>	<b>169</b>
<i>Interessi attivi bancari</i>	<i>165</i>	<i>169</i>

La voce **Proventi finanziari e patrimoniali** rappresenta i ricavi ottenuti a fronte dell'attività di gestione patrimoniale e finanziaria strumentale all'attività istituzionale.

Nello specifico la voce è costituita dai proventi derivanti da rapporti bancari, per gli interessi maturati sul Conto Corrente n. 6300006666 presso BNL S.p.A.

**ALTRE INFORMAZIONI**

Al 31 dicembre 2019, la Fondazione BNL non ha dipendenti propri, né personale dipendente da terzi distaccato, né lavoratori a progetto né consulenti, ma si avvale dei servizi resi da BNL S.p.A. con cui ha stipulato un contratto di servicing amministrativo.

La Fondazione non possiede, né ha acquistato o venduto in corso d'anno, azioni del Fondatore né di Società del gruppo.

I membri del Consiglio di Amministrazione e del Collegio dei Revisori non percepiscono emolumenti.



Il presente Bilancio, composto da Stato Patrimoniale, Rendiconto Gestionale e Nota Integrativa, rappresenta in modo veritiero e corretto la situazione patrimoniale e finanziaria nonché l'avanzo dell'esercizio e corrisponde alle risultanze delle scritture contabili.

RELAZIONE DEL COLLEGIO DEI REVISORI SUL PROGETTO DI  
BILANCIO DELLA FONDAZIONE BNL AL 31.12.2019

AL CONSIGLIO DI AMMINISTRAZIONE

Il progetto di bilancio al 31/12/2019, predisposto a cura del Segretario Generale, d'intesa con il Presidente, con l'assistenza del "service" amministrativo di BNL SpA ed a noi sottoposto in vista dell'approvazione definitiva da parte del Consiglio di Amministrazione attualmente convocato per il 16 luglio 2020, si compone di:

- Relazione di Missione
- Schemi di Bilancio
- Nota integrativa

Lo Stato Patrimoniale presenta le seguenti risultanze:

<u>Totale Attività</u>	€	<u>2.428.118</u>
Patrimonio netto	€	1.007.867
Fondi per progetti	€	1.416.835
<u>Totale Passività</u>	€	<u>2.428.118</u>

Il Rendiconto di Gestione presenta le seguenti risultanze:

Proventi e Ricavi	€	800.165
(di cui € 800.000 da contributi ricevuti dal Socio Fondatore BNL)		
Oneri	€	792.298
(di cui € 786.691 per progetti finanziati)		
<u>Avanzo di gestione</u>	€	<u>7.867</u>

Come nei precedenti esercizi, il presente bilancio è stato redatto secondo il principio contabile della competenza, essendo anche stati evidenziati i ratei attivi (cedole) e passivi (quota spese revisione).

Le disponibilità liquide sono rappresentate nella loro consistenza numerica al 31/12/2019 ed interamente depositate, a tale data, sul conto corrente bancario presso la BNL SpA.

Le disponibilità finanziarie sono riferibili sia al fondo di dotazione che ai fondi per progetti e sono analiticamente descritte e classificate nelle informazioni sullo stato patrimoniale.

Il patrimonio libero recepisce l'avanzo di gestione dell'esercizio 2019. Al riguardo, il contributo del Socio Fondatore è stato confermato nella misura di € 800.000 rispetto all'importo di € 750.000 del precedente esercizio.

La voce di passivo Fondi Rischi e Oneri include il fondo per gli importi impegnati da delibere consiliari a tutto il 31.12.2019 per specifici progetti di intervento della Fondazione denominato "Fondo Progetti Deliberati" (€ 876.835).

Un importo pari a € 540.000 è stato accantonato in apposito "Fondo Progetti da Deliberare", nel presupposto che i progetti in corso di definizione esauriscano per intero detta disponibilità, come risulta dalla nota a firma del Presidente e del Segretario Generale il cui ammontare ampiamente eccede l'importo accantonato.

Non si evidenziano debiti tributari, né debiti verso istituti di previdenza e sicurezza sociale in quanto la Fondazione non si avvale di personale dipendente o ad esso assimilabile.

Il bilancio della Fondazione ha formato oggetto di revisione volontaria affidata da quest'anno alla Società di revisione PriceWaterhouseCoopers con la quale il Collegio si è confrontato.

Gli interventi erogativi sono stati deliberati dal Consiglio di Amministrazione - sulla base delle istruttorie predisposte dal Segretario Generale - in conformità alle finalità istitutive ed al Regolamento e ai criteri e le modalità di intervento della Fondazione.

Sulla base di quanto trattato nel corso delle riunioni del Consiglio di Amministrazione, alle quali si è sistematicamente partecipato, nonché delle verifiche effettuate nel corso dell'esercizio e sul presente progetto di bilancio, si esprime parere favorevole all'approvazione del bilancio stesso, nonché all'eventuale destinazione da parte del Consiglio, dell'avanzo di gestione ad incremento delle attività.

Roma, 25 giugno 2020

Il Collegio dei Revisori

*Avv. P. Cotone – Presidente*

*Prof. T. Di Tanno – Revisore*

*Prof. R. Serrentino – Revisore*



Roma, 14 Luglio 2020

Spettabile  
PricewaterhouseCoopers SpA  
Largo Angelo Fochetti, 29  
00154 Roma

Alla cortese attenzione del Dott. Lorenzo Bellilli

Con riferimento all'incarico di revisione contabile volontaria del bilancio d'esercizio di Fondazione BNL (di seguito, anche, la "Fondazione") al 31 dicembre 2019 che mostra un patrimonio netto di euro 1.007.867, comprensivo di un risultato della gestione di euro 7.867, Vi confermiamo le seguenti attestazioni, già portate alla Vostra attenzione nello svolgimento del Vostro lavoro:

1. La finalità dell'incarico a Voi conferito è di esprimere il Vostro giudizio professionale che il suddetto bilancio sia stato redatto, in tutti gli aspetti significativi, in conformità ai criteri illustrati nella nota integrativa allo stesso. In relazione al Vostro incarico di revisione contabile volontaria Vi confermiamo che è nostra responsabilità che il bilancio d'esercizio sia redatto in conformità ai criteri illustrati nella nota integrativa allo stesso.
2. Il bilancio è stato predisposto nella prospettiva di continuità dell'impresa; in particolare, Vi confermiamo che riteniamo appropriato il presupposto della continuità aziendale che sottende la preparazione del bilancio, prendendo a riferimento un periodo futuro di almeno 12 mesi dalla data di chiusura bilancio e che riteniamo adeguata la relativa informativa fornita nella nota integrativa.
3. La responsabilità di valutare l'adeguatezza dell'assetto organizzativo, amministrativo e contabile della Fondazione alla natura e alle dimensioni dell'impresa, nonché di implementare e adottare le necessarie misure per la sua attuazione appartiene al Consiglio di Amministrazione. Vi confermiamo, altresì, che ad oggi, da tali nostre attività, non sono emersi elementi rilevanti che possano incidere sulla correttezza del bilancio. Inoltre, è nostra responsabilità l'implementazione e il funzionamento di un adeguato sistema di controllo interno sul reporting finanziario volto, tra l'altro, a prevenire e ad individuare frodi e/o errori.
4. Vi abbiamo fornito, anche avvalendoci di strumenti di comunicazione e trasmissione a distanza:
  - i. accesso a tutte le informazioni pertinenti alla redazione del bilancio, quali registrazioni, documentazione e altri aspetti;
  - ii. i libri sociali completi e correttamente tenuti, nonché i verbali e le bozze delle riunioni non ancora trascritte nei libri in questione in forma comunque sostanzialmente definitiva; di seguito il dettaglio degli ultimi libri da Voi visionati:
    1. Consiglio di Amministrazione: 21 novembre 2019 (a libro);
    2. Collegio dei Revisori: 21 novembre 2019 (a libro) e 25 giugno 2020 (in bozza sostanzialmente definitiva).
  - iii. le ulteriori informazioni che ci avete richiesto ai fini della revisione contabile volontaria;



- iv. la possibilità di contattare senza limitazioni i soggetti nell'ambito della Fondazione e del Socio Fondatore Banca Nazionale del Lavoro SpA ("BNL") dai quali Voi ritenevate necessario acquisire elementi probativi.

Vi confermiamo che tutti i documenti che Vi sono stati trasmessi in modalità "differente dall'originale" corrispondono all'originale.

5. Tutte le operazioni sono state registrate nelle scritture contabili e riflesse in bilancio.
6. Alcune delle attestazioni incluse nella presente lettera sono descritte come aventi natura limitata agli aspetti rilevanti. In proposito, Vi confermiamo che siamo consapevoli che le omissioni o gli errori nelle voci di bilancio e nell'informativa contenuta nella nota integrativa sono rilevanti quando possono, individualmente o nel complesso, influenzare le decisioni economiche degli utilizzatori prese sulla base del bilancio stesso. La rilevanza dipende dalla dimensione e dalla natura dell'omissione o dell'errore valutata a seconda delle circostanze. La dimensione o la natura della voce interessata dall'omissione o dall'errore, o una combinazione delle due, potrebbe costituire il fattore determinante.

Inoltre, per quanto di nostra conoscenza:

7. Vi confermiamo:
- a. che non siamo a conoscenza di casi di frodi o sospetti di frodi, con riguardo alla Fondazione, che hanno coinvolto:
    - la direzione;
    - soggetti, anche terzi, con ruoli significativi o che la cui frode o sospetta frode potrebbe avere un effetto rilevante sul bilancio.
  - b. che non siamo a conoscenza di segnalazioni di frodi o di sospetti di frodi, che influenzano il bilancio della Fondazione, comunicate analisti, autorità di vigilanza o altri soggetti;
  - c. che, come già portato alla Vostra conoscenza, la nostra valutazione del rischio che il bilancio possa contenere errori rilevanti dovuti a frodi ci ha portato a concludere che tale rischio è da ritenersi non rilevante;
  - d. che siamo consapevoli che il termine "frode" fa riferimento agli errori in bilancio derivanti da appropriazioni illecite di beni e attività dell'impresa e agli errori derivanti da una falsa informativa finanziaria.
8. Vi confermiamo che la Fondazione non è soggetta ad attività di direzione e coordinamento.
9. Non vi sono state operazioni di entità o incidenza eccezionale oltre a quelle contabilizzate ed evidenziate in bilancio.
10. Vi confermiamo, con la precisazione di cui al precedente paragrafo 6, che il bilancio d'esercizio non è inficiato da errori rilevanti, incluse le omissioni.
11. Vi confermiamo che non vi sono state comunicazioni del Collegio dei Revisori o denunce di fatti censurabili relativamente alla Fondazione, ulteriori rispetto a quelle già riportate sui libri sociali di riferimento, né segnalazioni di fatti o circostanze anomali che potrebbero, in caso di riscontro, rappresentare fatti censurabili.



12. Vi abbiamo informato di tutti i casi noti di non conformità o di sospetta non conformità a leggi o regolamenti i cui effetti dovrebbero essere tenuti in considerazione nella redazione del bilancio. Peraltro non vi sono state, limitatamente agli aspetti che possono avere un effetto rilevante sul bilancio:
- irregolarità da parte di Amministratori o altri soggetti della Fondazione che rivestano posizioni di rilievo nell'ambito del sistema di controllo interno amministrativo;
  - notifiche da parte di amministrazioni pubbliche, autorità giurisdizionali o inquirenti, organismi di controllo pubblico o autorità di vigilanza aventi ad oggetto richieste di informazioni o chiarimenti, nonché provvedimenti inerenti l'inosservanza delle vigenti norme;
  - violazioni o possibili violazioni di leggi o regolamenti;
  - inadempienze di clausole contrattuali;
  - violazioni del Decreto Legislativo n. 231 del 21 novembre 2007 (Legge Antiriciclaggio);
  - violazioni della Legge 10 ottobre 1990, n. 287 (cosiddetta Antitrust);
  - operazioni al di fuori dell'oggetto sociale;
  - violazioni della Legge sul finanziamento ai partiti politici.
13. Vi confermiamo che, limitatamente agli aspetti che possono avere un effetto rilevante sul bilancio, la Fondazione opera nel rispetto delle normative di tutela ambientale, salute sicurezza e igiene del lavoro nonché di privacy stabilite dai regolamenti comunitari, dalle leggi nazionali e/o regionali vigenti.
14. Non vi sono, in aggiunta a quanto illustrato in nota integrativa:
- potenziali richieste di danni o accertamenti di passività che, a parere dei nostri legali, possano probabilmente concretizzarsi e quindi tali da dover essere evidenziate nel bilancio come passività, così come definite nel successivo punto b);
  - passività rilevanti, perdite potenziali per le quali debba essere effettuato un accantonamento in bilancio d'esercizio, oppure evidenziate nella nota integrativa, e utili potenziali che debbano essere evidenziati nella nota integrativa. Tali potenzialità non includono le incertezze legate ai normali processi di stima necessari per valutare talune poste di bilancio in una situazione di normale prosecuzione dell'attività aziendale;
  - eventi occorsi in data successiva al 31 dicembre 2019 tali da rendere l'attuale situazione patrimoniale-finanziaria sostanzialmente diversa da quella approvata dagli organi della Fondazione, tale da richiedere rettifiche o annotazioni integrative al bilancio d'esercizio;
  - accordi con istituti finanziari che comportino compensazioni fra conti attivi o passivi o accordi che possano provocare l'indisponibilità di conti attivi, di linee di credito, o altri accordi di natura similare;
  - accordi di riacquisto di attività precedentemente alienate;
  - vincoli sul capitale sociale e sulla disponibilità delle riserve;
  - perdite che si devono sostenere in relazione all'evasione o incapacità di evadere gli impegni assunti;
  - impegni di acquisto o vendita a termine o contratti similari su valuta estera, titoli, merci o altri beni;
  - perdite durevoli di valore relative ad immobilizzazioni materiali, immateriali e finanziarie ed investimenti fissi non utilizzati e/o obsoleti aventi un valore di bilancio rilevante che debbano essere svalutati per perdite di valore.



15. Inoltre, Vi confermiamo che, con riferimento ai fattori di instabilità recentemente manifestatisi in relazione alla diffusione dei casi di contagio da Covid-19 (c.d. "Coronavirus"), alla conseguente emergenza sanitaria di rilevanza internazionale ed alle misure di contenimento del contagio, la Fondazione sta monitorando l'evoluzione dell'emergenza Coronavirus il quale non ha comportato delle rettifiche sui saldi di bilancio, in quanto, seppur il fenomeno Coronavirus si sia iniziato a manifestare in Cina a ridosso della data di bilancio, è solo a partire da fine gennaio che si è dichiarata l'esistenza di un effettivo fenomeno di emergenza internazionale. Nell'attesa di una definizione di un quadro più completo anche a livello di interventi di politica economica da parte delle istituzioni, riteniamo che tale circostanza non rappresenti un elemento impattante il processo di stima con riferimento al bilancio chiuso al 31 dicembre 2019, nonché la continuità operativa della Fondazione.
16. Non sono previsti programmi futuri o intendimenti che possano alterare in modo rilevante il valore di carico delle attività o delle passività o la loro classificazione o la relativa informativa nel bilancio d'esercizio.
17. Le assunzioni significative da noi utilizzate per effettuare le stime contabili sono ragionevoli. Vi abbiamo fornito tutti gli elementi e le informazioni in nostro possesso utili ai fini delle valutazioni da noi effettuate.
18. Sono state portate a Vostra conoscenza tutte le informazioni relative ai seguenti punti, ove applicabili: a) intestazioni fiduciarie; b) impegni assunti o accordi stipulati in relazione ad acquisti o cessioni di crediti, di partecipazioni, di rami d'azienda o di altri beni, e garanzie di redditività sui beni venduti o accordi per il riacquisto di attività precedentemente alienate; c) impegni assunti o accordi stipulati in relazione a strumenti derivati riguardanti valute, tassi d'interesse, beni (ad es. merci o titoli) e indici; d) impegni di acquisto di immobilizzazioni materiali ovvero impegni di acquisto, di vendita o di altro tipo di natura straordinaria e di ammontare rilevante; e) perdite o penalità su ordini di vendita o di acquisto e su contratti in corso di esecuzione; f) impegni per trattamenti economici integrativi (correnti o differiti) con il personale, gli agenti o altri; g) impegni esistenti per contratti di affitto o di leasing; h) affidamenti bancari ed accordi sui tassi di interesse; i) impegni cambiari, avalli, fidejussioni date o ricevute; l) effetti di terzi ceduti allo sconto od in pagamento, ma non ancora scaduti; m) Opzioni di riacquisto di azioni proprie o accordi a tale fine, azioni soggette a opzioni, "Warrant", obbligazioni convertibili o altre fattispecie similari. Le operazioni effettuate e le situazioni esistenti relative ai sopraccitati punti sono state correttamente contabilizzate nel bilancio e/o evidenziate nella nota integrativa.
19. La Fondazione esercita pieni diritti su tutte le attività possedute e non vi sono pegni o vincoli su di esse, né alcuna attività è soggetta a ipoteca o altro vincolo (ad eccezione di quelli evidenziati nella nota integrativa).
20. Tutti i ricavi riconosciuti alla data di bilancio sono stati realizzati (o sono realizzabili), ed effettivamente acquisiti, non vi sono accordi collaterali con clienti né altre condizioni che consentono la restituzione delle merci, fatta eccezione per i casi che rientrano tra le garanzie usuali.
21. Vi abbiamo fornito tutte le informazioni e gli elementi rilevanti da noi considerati per valutare se le attività abbiano subito una perdita di valore durevole.
22. Vi confermiamo che nella nota integrativa del bilancio d'esercizio sono state fornite le informazioni in tema di accordi non risultanti dallo stato patrimoniale richieste dall'art. 2427, comma 1, punto 22-ter) del Codice Civile. In particolare, sono stati indicati la natura e l'obiettivo economico di tali accordi, con indicazione del loro effetto patrimoniale, finanziario ed economico, qualora i rischi e i benefici da essi derivanti siano stati considerati rilevanti e l'indicazione degli stessi sia stata ritenuta necessaria per valutare la situazione patrimoniale e finanziaria e il risultato economico della Fondazione. Tutta la documentazione a supporto è stata messa a Vostra disposizione.



23. Vi abbiamo informato dell'identità delle parti correlate dell'impresa e di tutti i rapporti e operazioni realizzate con le medesime.

24. Vi confermiamo che il bilancio d'esercizio, costituito da stato patrimoniale, rendiconto della gestione e nota integrativa, che Vi trasmettiamo unitamente alla presente lettera è conforme a quello approvato dal Consiglio di Amministrazione in data 27 maggio 2020. Ci impegniamo inoltre a darVi tempestiva comunicazione delle eventuali modifiche che fossero apportate ai suddetti documenti prima del deposito.

E' nostra la responsabilità di informare il revisore circa l'emergere di eventi che possano avere un effetto sul bilancio tra la data di rilascio della relazione e la data di approvazione del bilancio.

Con la presente dichiarazione la Fondazione riconosce e conferma inoltre che la completezza, attendibilità e autenticità di quanto sopra specificamente attestato, anche con riferimento a quanto fornito avvalendoci di strumenti di comunicazione e trasmissione a distanza, costituisce, anche ai sensi e per gli effetti degli artt. 1227 e 2049 Cod. Civ., presupposto per una corretta possibilità di svolgimento della Vostra attività di revisione e per l'espressione del Vostro giudizio professionale, mediante l'emissione della relazione sul bilancio.

Cordiali saluti.

*Fondazione BNL*

Il Presidente anche per conto del Consiglio di Amministrazione