



# Fondazione BNL

## BILANCIO

### 2025



Fondazione BNL  
Viale Altiero Spinelli, 30  
00157 Roma  
Tel. +39 06 47027045  
[fondazionebnl@bnlmail.com](mailto:fondazionebnl@bnlmail.com)  
[fondazionebnl@pec.bnlmail.com](mailto:fondazionebnl@pec.bnlmail.com)  
C.F. 97416900583

## La Relazione di Missione 2025

### Premessa

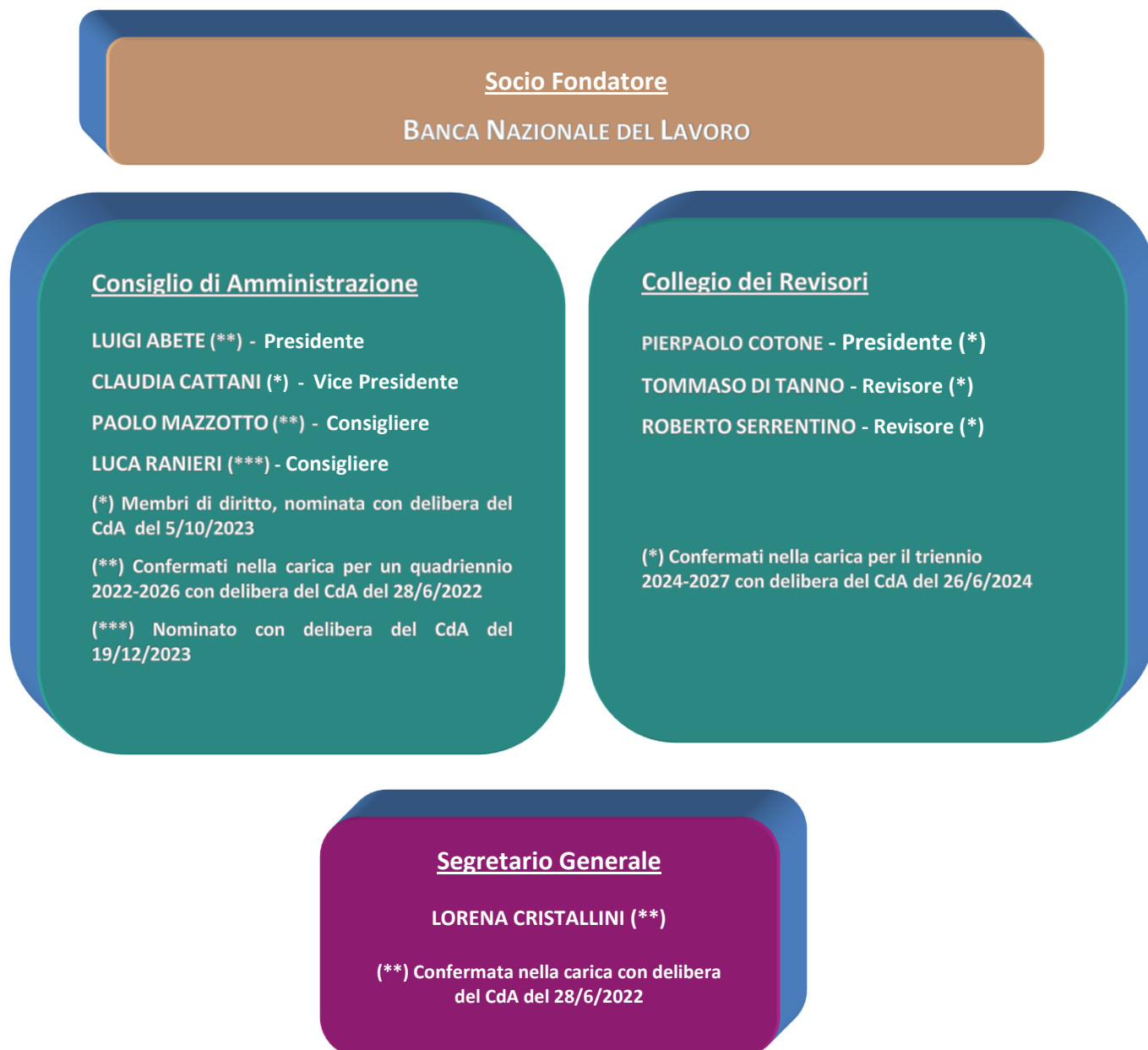
La Relazione di Missione è un documento che accompagna il Bilancio di esercizio dell'Ente e si pone l'obiettivo di illustrare le attività e l'impegno sociale di quest'ultimo al fine di fornire un quadro completo, chiaro e trasparente sul raggiungimento degli obiettivi statutari e le prospettive di continuità.

### Identità e missione dell'Ente

La Fondazione BNL è stata costituita il 6 aprile 2006 su iniziativa di BNL SpA e attualmente ha sede in Viale Altiero Spinelli 30, Roma. L'atto Costitutivo della Fondazione può essere reperito presso il sito web:

<https://bnl.it/it/Responsabilita-Sociale>

La Governance e il Controllo della Fondazione prevedono la seguente struttura:



La Fondazione BNL si pone come missione di sostenere, promuovere e svolgere iniziative nel campo dell'utilità sociale, con particolare riguardo ai settori quali quello artistico, culturale, della solidarietà e della sanità. Ai sensi della Legge, dello Statuto della Fondazione e del Regolamento del 29 settembre 2006, i soggetti destinatari delle erogazioni devono:

- a) perseguire fini di utilità sociale, artistico-culturale, ambientale o di promozione dello sviluppo economico;
- b) non perseguire, nemmeno indirettamente, fini di lucro.

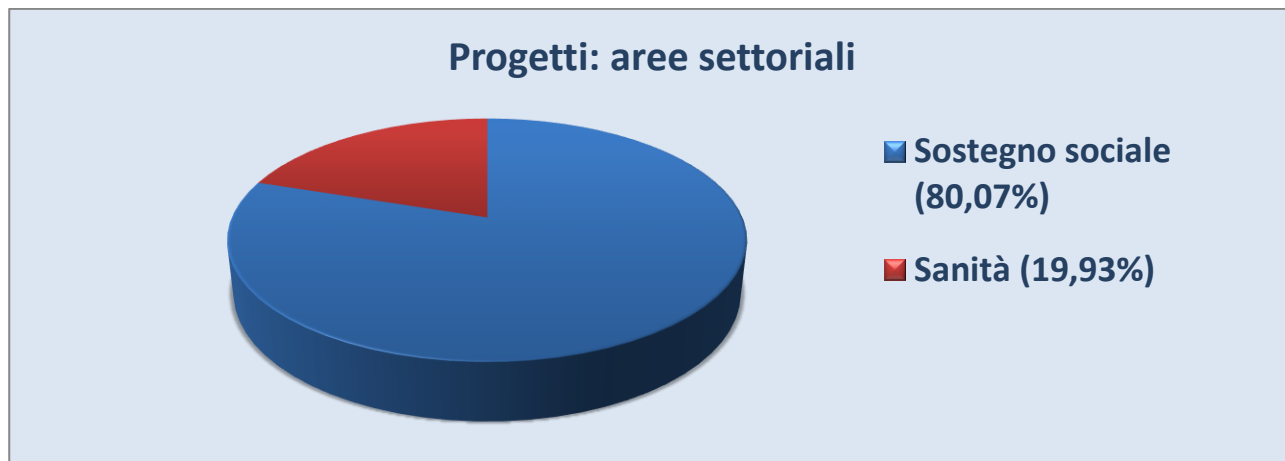
### Attività Istituzionali

La Fondazione BNL, nel portare avanti la sua missione ha continuato, in coerenza con le linee guida approvate dal Consiglio di Amministrazione, a fornire il proprio sostegno esclusivamente a enti non profit operanti nei settori della solidarietà e della sanità, soprattutto a livello nazionale.

Fin dalla sua costituzione, 6 aprile 2006, la Fondazione BNL ha deliberato un totale di euro 20.570.085,55 a favore di 835 progetti di cui 544 relativi alle 16 edizioni concluse di Help2Help, iniziativa rivolta a sostenere l'impegno dei dipendenti nel volontariato.

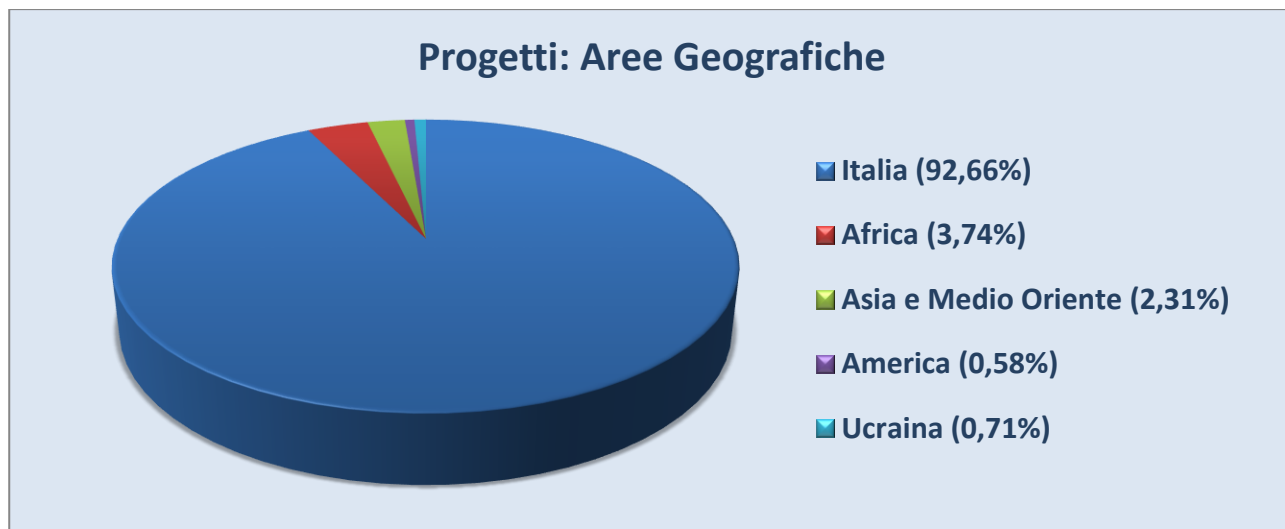
Per un maggior dettaglio è rappresentato nelle successive tabelle l'insieme dei Progetti approvati dalla Fondazione BNL a partire dal 2006, distinti per aree settoriali e per aree geografiche.

**Tabella 1.1 – Progetti 2006 - 2025 [suddivisione per aree settoriali]**



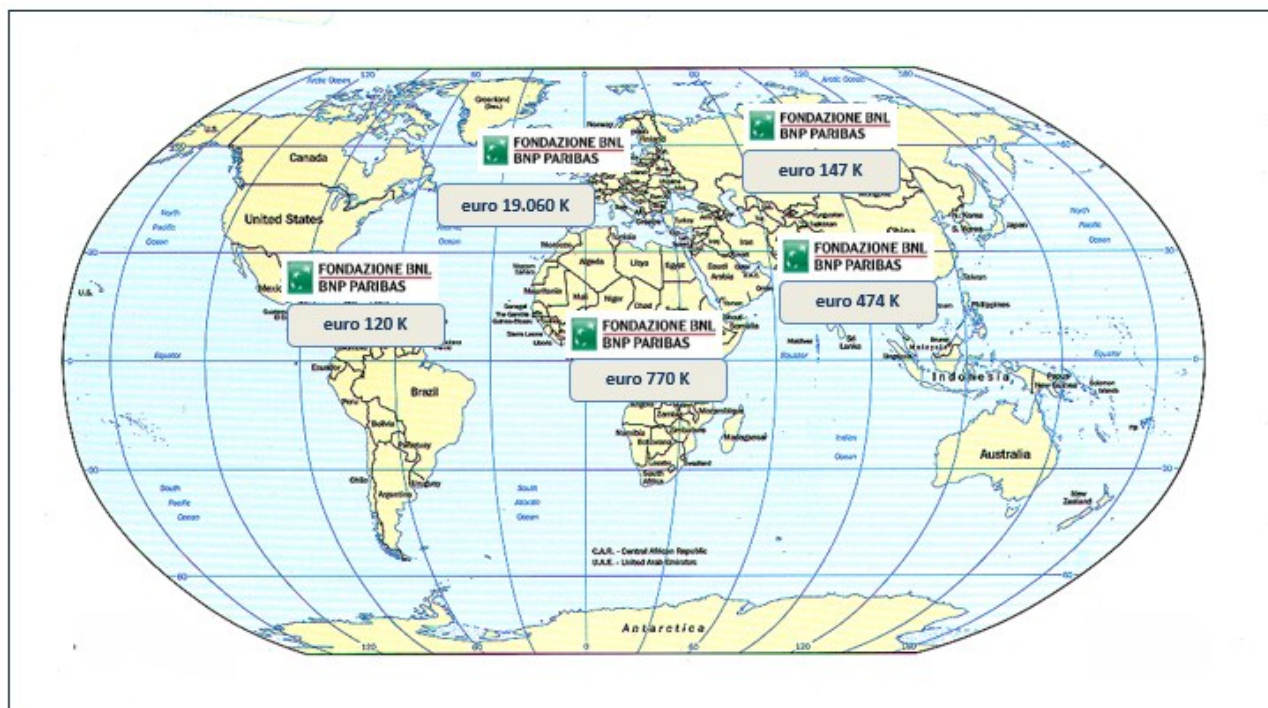
Settore	Importo deliberato (K euro)	Importo deliberato (%)
Sostegno sociale	16.471	80,07%
Sanità	4.099	19,93%
<b>Totale</b>	<b>20.570</b>	<b>100%</b>

Tabella 1.2 – Progetti 2006 - 2025 [suddivisione per aree geografiche]



Area geografica	Importo deliberato (K euro)	Importo deliberato (%)
Italia	19.060	92,66%
Africa	770	3,74%
Asia e Medio Oriente	474	2,31%
America	120	0,58%
Ucraina	147	0,71%
<b>Totale</b>	<b>20.570</b>	<b>100%</b>

Tabella 1.3 – Destinazione dell’ammontare deliberato a livello internazionale 2006 – 2025



Di seguito si riporta l'elenco delle Associazioni sostenute dalla Fondazione nel 2025:

### **Associazioni sostenute dalla Fondazione BNL nel 2025**

L'ABBRACCIO

AMREF HEALTH AFRICA ITALIA

BANCO ALIMENTARE DELLA LOMBARDIA DANILIO FOSSATI

FONDAZIONE CNOS-FAP NAPOLI

OPERA FOR PEACE

MEDICI IN FAMIGLIA IMPRESA SOCIALE

EUROPEAN BRAIN RESEARCH INSTITUTE (EBRI) "RITA LEVI-MONTALCINI"

COMUNITA' SANT'EGIDIO VENETO

ASSOCIAZIONE AMANI ETS

FRIENDS FOR HEALTH

FONDAZIONE YOLK

FONDAZIONE DON CARLO GNOCCHI

UNA BRECCIA NEL MURO

INSIEME PER MANO

ACISMOM - Associazione dei Cavalieri Italiani del Sovrano Militare Ordine di Malta

RONDINE CITTADELLA DELLA PACE

DOWNLOAD SOCIETA' COOPERATIVA SOCIALE

AZIONE CATTOLICA DIOCESI DI PIACENZA - BOBBIO

LA STRADA PER L'ARCOBALENO

## Dicono di noi...

*“Il vostro sostegno rappresenta per la nostra realtà un aiuto concreto e di grande valore. La sensibilità e l’attenzione che la **Fondazione BNL** dimostra nei confronti del territorio e delle realtà come la nostra costituiscono un esempio significativo di responsabilità sociale e impegno civico”*

*AIAS Vigevano*

*“Desideriamo ringraziarvi di cuore per la vostra gentile e generosa azione di solidarietà e per la grande attenzione e sensibilità, dimostrate, ancora una volta, nei confronti dei nostri bambini e ragazzi affetti da Spina Bifida ed idrocefalo. **I nostri progetti vanno avanti con terapie sempre nuove soprattutto grazie a gesti come il vostro”***

*La Strada per l’Arcobaleno*

*“**Fondazione BNL è un partner storico di Banco Alimentare della Lombardia per la continuità e la prontezza delle risposte ai bisogni logistici dell’Associazione.** Grazie al suo sostegno abbiamo potuto aiutare numerose famiglie in difficoltà”*

*Banco Alimentare della Lombardia*

*“**La vostra fiducia e il vostro contributo rappresentano un segnale concreto di impegno e vicinanza alle comunità più vulnerabili.** Grazie al supporto di **Fondazione BNL**, potremo garantire acqua pulita e sicura a migliaia di bambini e famiglie, migliorando la loro salute, l’accesso all’istruzione e la resilienza di intere comunità. Siamo felici di poter costruire insieme un impatto duraturo.*

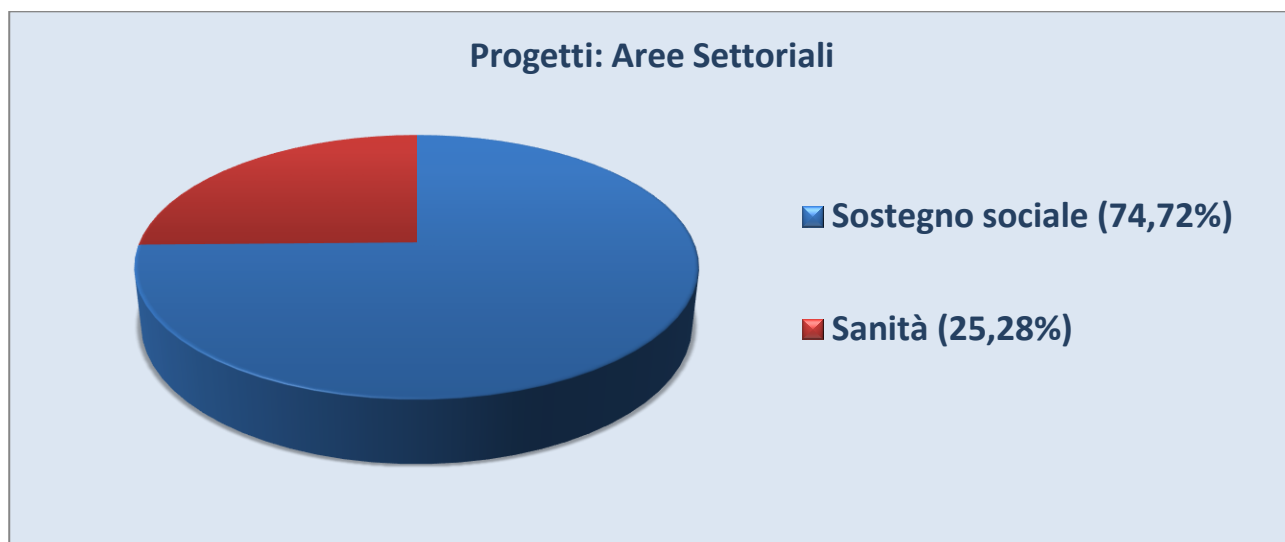
*AMREF Health Africa*

Con riferimento all’esercizio chiuso al 31/12/2025, il **Fondo di Dotazione** della Fondazione è pari a 1 milione di euro, invariato rispetto alla sua costituzione e il Fondo di Gestione è stato pari a 1 milione di euro, conferito come negli esercizi precedenti, dal Socio Fondatore “BNL SpA”.

Il totale dei progetti deliberati nell’esercizio 2025 è stato pari a 724.100,11 euro.

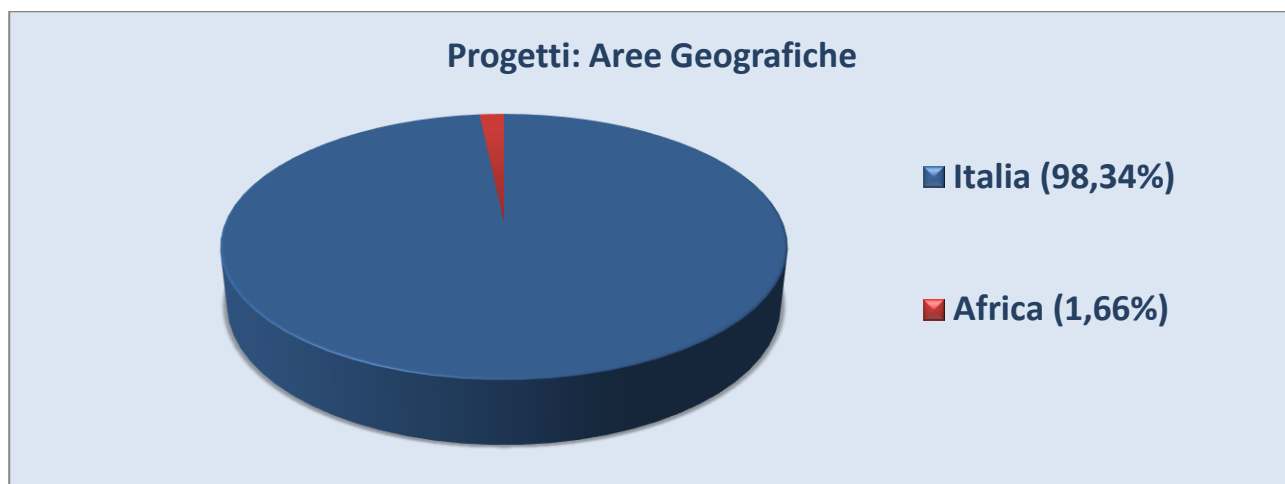
Le tabelle 2.1, 2.2 e 2.3 mostrano la suddivisione dell’importo deliberato sia per aree settoriali sia per aree geografiche.

**Tabella 2.1 – Progetti 2025 [suddivisione per aree settoriali]**



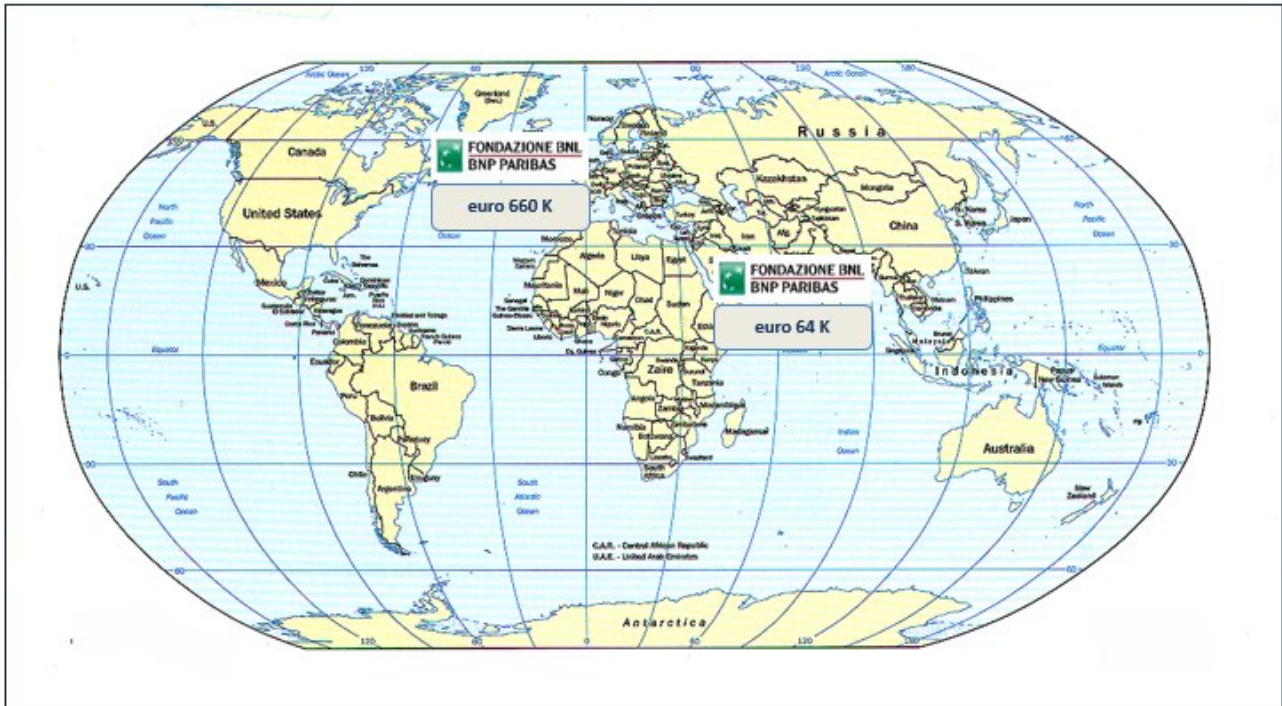
Settore	Importo deliberato (K euro)	Importo deliberato (%)
Sostegno sociale	541	74,72%
Sanità	183	25,28%
Totale	724	100%

**Tabella 2.2- Progetti 2025 [suddivisione per aree geografiche]**



Settore	Importo deliberato	Importo deliberato (%)
Italia	659.800	91,12%
Africa	64.300	8,88%
<b>Totale complessivo</b>	<b>724.100</b>	<b>100%</b>

Tabella 2.3 – Destinazione dell’ammontare deliberato nel 2025 a livello internazionale



## I progetti sostenuti nell'esercizio 2025



### L'ABBRACCIO

L'associazione l'Abbraccio nasce nel 2005 dall'iniziativa di un pediatra e di un gruppo di genitori sensibili ai problemi legati alla disabilità infantile. Tra gli obiettivi perseguiti dall'organizzazione ci sono: la condivisione dell'esperienza genitoriale, l'aiuto ai bambini disabili, il sostegno alle famiglie attraverso progetti specifici di integrazione. Dal 2014 l'associazione ha ampliato il suo raggio d'azione rivolgendosi anche ai minori con disabilità complessa, che rientrano nello spettro autistico. Per incrementare i servizi e accogliere un maggior numero di richieste di sostegno e assistenza, l'Associazione necessita di nuovi spazi che permetteranno di aumentare le attività svolte e migliorare la qualità delle iniziative offerte. L'idea progettuale è quella di realizzare spazi *ad hoc* con caratteristiche strutturali specifiche, favorendo l'immersione dei bambini in un contesto di terapia integrata. L'ambiente sarà arricchito da arredi e attrezzature che provengono dal mondo dello Snoezelen, dell'osteopatia e dello shiatsu, per stimolare un apprendimento più profondo e multisensoriale.

La Fondazione BNL ha sostenuto parte dei lavori di ristrutturazione dei nuovi spazi del Centro Autismo.



### AMREF HEALTH AFRICA

Amref Health Africa, costituita nel 1957, è la principale organizzazione sanitaria senza fini di lucro operante in Africa. La rete internazionale di Amref è oggi presente in 35 Paesi africani con oltre 150 programmi (che raggiungono più di 30 milioni di persone) per migliorare le condizioni igienico-sanitarie, sociali, economiche e ambientali delle popolazioni del Sud del mondo. La *mission* di Amref è quella di aumentare e rendere sostenibile l'accesso alla salute delle comunità africane, attraverso la formazione del personale sanitario, investimenti in salute pubblica e una più estesa fornitura di servizi innovativi. L'acqua è il filo conduttore di tutto il lavoro di Amref in Kenya. Da

oltre vent'anni è impegnata nella Contea di Kilifi per garantire l'accesso alle fonti di acqua pulita, per migliorare la salute delle comunità e aumentare la loro resilienza ai cambiamenti climatici. L'acqua e l'igiene sono strettamente interconnesse nella promozione della salute preventiva. L'igiene nelle scuole, nelle strutture sanitarie e nelle abitazioni dipende in gran parte dalla disponibilità di acqua e molte strutture sanitarie rurali faticano a fornire servizi adeguati. Il progetto Wheel si inserisce nel programma WASH di Amref, che mira a migliorare in modo sostenibile l'accesso all'acqua potabile, ai servizi igienico-sanitari e all'istruzione di qualità, rafforzando le comunità e aumentando la loro resilienza ai cambiamenti climatici attraverso un approccio inclusivo.

La Fondazione BNL ha contribuito al progetto WHEEL con la costruzione di 2 pozzi, l'installazione di una cisterna d'acqua e la costruzione di due stazioni di lavaggio delle mani per le scuole primarie.



#### **BANCO ALIMENTARE DELLA LOMBARDIA "DANILO FOSSATI" ODV**

Il Banco Alimentare della Lombardia "Danilo Fossati" fa parte della rete Banco Alimentare, composta da 21 organizzazioni regionali coordinate dalla Fondazione Banco Alimentare. Recupera le eccedenze dalla filiera agroalimentare, dalla grande distribuzione organizzata e dalla ristorazione collettiva per ridistribuirle gratuitamente alle strutture caritative che aiutano persone e famiglie bisognose. L'attività svolta comprende il programma "Siticibo": l'obiettivo è quello di recuperare prodotti freschi attraverso i canali della ristorazione e della grande distribuzione, che nel giro di poche ore vengono consegnati alle strutture caritative (annualmente vengono distribuiti circa 200.000 piatti pronti). Il programma è diffuso capillarmente in Lombardia ed in particolare a Milano.

La Fondazione BNL ha sostenuto l'Associazione con l'acquisto di un nuovo furgone ibrido refrigerato e coibentato.



## **FONDAZIONE CNOS-FAP NAPOLI**

CNOS-FAP Napoli - espressione regionale della Federazione Nazionale CNOS FAP (Centro Nazionale Opere Salesiane / Formazione Aggiornamento Professionale) - costituito nel 1978, è un ente di formazione professionale salesiano accreditato dalla Regione Campania. Si rivolge alle fasce sociali più deboli, in particolare quelle giovanili, attivando iniziative di orientamento scolastico e professionale attraverso specifici interventi rivolti a persone esposte al rischio di marginalità culturale, professionale e sociale. La Fondazione CNOS-FAP Napoli ETS eroga la formazione, rilascia titoli riconosciuti e gestisce la parte amministrativa relativa alla Scuola del Fare “Giulia Civita Franceschi”, un Centro di Istruzione e Formazione Professionale, nato con lo scopo di rispondere ai bisogni educativi del territorio napoletano, che forma 120 studenti ogni 3 anni. La Scuola del Fare è sostenuta anche dal progetto IncluCity, promosso da BNL BNP Paribas, attraverso la Fondazione Alberto e Franca Riva.

La Fondazione BNL ha contribuito all’acquisto di un nuovo pulmino elettrico necessario per consentire gli spostamenti dei ragazzi che, non disponendo di mezzi propri, avrebbero difficoltà a raggiungere le sedi di lavoro.



## **OPERA FOR PEACE – LEADING VOICES OF THE WORLD**

Fondata nel 2019, Opera for Peace è la più grande organizzazione internazionale non profit per giovani talenti della musica lirica. Attiva in sei continenti, si propone come guida per gli artisti provenienti da contesti difficili e disagiati che non hanno la possibilità di intraprendere una carriera nel mondo dell’arte lirica. L’associazione, grazie alla fitta rete di partner e ambassador, si impegna attivamente nel sostenere, attraverso la formazione e il supporto economico, i migliori talenti che, pur essendo molto dotati, non hanno la possibilità di emergere in quanto provenienti da contesti socio-economici difficili. Dalla sua costituzione ha aiutato più di 150 talenti a diventare professionisti nel campo della lirica, aprendo loro le porte dei più

grandi palcoscenici del mondo fra cui: La Scala di Milano, il Teatro dell’Opera di Roma e l’Opéra di Parigi.

La Fondazione BNL ha contribuito, in partnership con BNL BNP Paribas, alla realizzazione del progetto operistico internazionale “Donne per la Pace - Voci di pace, memoria e cultura, unite per costruire un futuro di speranza”, che celebra le donne come pilastri della costruzione della pace attraverso la musica, la memoria e il racconto. Guidato da artiste provenienti da tutto il mondo, il progetto si propone come potente viaggio dall’eredità ancestrale ad un futuro di speranza, in omaggio alla Giornata Internazionale della Pace. L’iniziativa si è svolta a settembre 2025 presso l’Ambasciata di Francia a Roma.



### **MEDICI IN FAMIGLIA IMPRESA SOCIALE**

L’Associazione Amici di Welcomed è un’organizzazione non profit nata nel 2006 con il nome di Progetto Panda Onlus. Il suo obiettivo era quello di sostenere famiglie, madri con bambini piccoli e donne in gravidanza che vivevano situazioni di disagio psichico, fisico, economico e sociale. Nel 2010 l’associazione dà vita al progetto “Medici in Famiglia” per garantire il *follow up* ambulatoriale gratuito per le famiglie sostenute psicologicamente dall’Associazione in ospedale (in particolare presso il San Raffaele, il Buzzi e il San Gerardo di Monza). Con l’obiettivo di raggiungere un maggior numero di beneficiari e di rispondere sempre meglio alle esigenze delle famiglie fragili del territorio lombardo, Medici in Famiglia Impresa Sociale si è dotato di un nuovo spazio. Tanti nuovi ambulatori, una palestra, locali polifunzionali e uno spazio dedicato ai compiti e al potenziamento del metodo di studio, a completamento dell’offerta di valutazione, certificazione e riabilitazione dei Disturbi Specifici dell’Apprendimento. Come sempre, grazie a “Visita Sospesa”, persone e famiglie appartenenti alle fasce più fragili della popolazione potranno accedere a visite mediche gratuite.

La Fondazione BNL ha sostenuto l’importante iniziativa contribuendo all’acquisto di parte degli arredi del nuovo centro polifunzionale.



### **EUROPEAN BRAIN RESEARCH INSTITUTE (EBRI) "RITA LEVI-MONTALCINI"**

Fondato nel 2002 dal Premio Nobel Rita Levi-Montalcini, lo European Brain Research Institute (EBRI) è un centro di ricerca non profit dedicato alla comprensione delle funzioni cerebrali superiori, attraverso lo studio del cervello a vari livelli, dalle molecole alle sinapsi, ai circuiti neuronali fino al comportamento. Situato nel campus dell'Università La Sapienza di Roma, ospita laboratori di ricerca e *facilities* dedicati allo studio e alla comprensione di importanti processi biologici nel campo delle neuroscienze. L'obiettivo della Fondazione EBRI è di contribuire con gli studi condotti alla comprensione dei meccanismi molecolari e cellulari alla base delle funzioni cerebrali superiori come apprendimento, memoria, emozioni e comportamento sociale fondamentali per lo sviluppo di nuove cure delle malattie neurodegenerative e neurologiche di grande rilevanza sociale, ad oggi ancora incurabili. Tra queste, la malattia di Alzheimer e le demenze senili, la sclerosi laterale amiotrofica, la sclerosi multipla, l'epilessia, il dolore cronico e le malattie del neurosviluppo dell'età pediatrica. Gli studi condotti da EBRI, nell'ultimo decennio, si sono concretizzati nella produzione dell'anticorpo monoclonale 12A12, che ha un effetto neuroprotettivo nel prevenire l'insorgenza dell'Alzheimer in quanto aiuta a sviluppare interventi terapeutici più mirati ed efficaci al fine di migliorare la qualità di vita dei pazienti, con una spesa ridotta per il Sistema Sanitario Nazionale.

La Fondazione BNL ha sostenuto l'EBRI contribuendo alla realizzazione dell'importante progetto di ricerca.

### **COMUNITA' DI SANT'EGIDIO VENETO**

La Comunità di Sant'Egidio Veneto ODV, costituita nel 2010, è impegnata nell'accoglienza di minori in difficoltà e di persone senza fissa dimora, nonché nel fornire sostegno ad anziani soli e a persone con disabilità. La presenza radicata nel tempo della Comunità di Sant'Egidio Veneto a Padova nel quartiere del Portello ha portato alla nascita del progetto "Casa dell'Amicizia".



Questo luogo vuole essere uno spazio per ricucire il tessuto di solidarietà tra le generazioni, contribuendo al rilancio sociale e culturale di un quartiere abitato da numerosi anziani e frequentato ogni giorno da migliaia di giovani universitari: due mondi che spesso convivono senza incontrarsi o comprendersi a fondo. La “Casa dell’Amicizia” è dunque un’iniziativa di rigenerazione urbana che si propone di raccogliere l’eredità solidale e popolare del quartiere.

La “Casa dell’Amicizia” sarà realizzata all’interno dell’ex patronato della Parrocchia dell’Immacolata dove, oltre a due sale polifunzionali, saranno costruiti due appartamenti dedicati a otto anziani in difficoltà con lo scopo di realizzare una nuova forma di convivenza solidale. Grazie al sostegno reciproco e al supporto della Comunità, gli anziani potranno così continuare a vivere in un contesto domestico, evitando l’istituzionalizzazione. Questa formula permette di unire risorse e forze per migliorare la loro qualità di vita in un ambiente familiare, sereno e sicuro. La Comunità di S. Egidio Veneto è sostenuta anche da BNL BNP Paribas attraverso il Progetto IncluCity.

La Fondazione BNL ha contribuito all’iniziativa sostenendo i costi relativi all’ammodernamento degli impianti dei due appartamenti.



### **AMANI**

L'Associazione Amani, costituita a Milano nel 1996, è stata riconosciuta come Organizzazione Non Governativa nel 2000 dal Ministero Affari Esteri e dal 2016 è iscritta nell'Elenco delle Organizzazioni della società civile dell'Agenzia italiana per la cooperazione allo sviluppo. Amani si impegna per affermare il diritto dei bambini e dei giovani ad avere un’identità, una casa protetta, cibo, istruzione e salute.

Dal 1995 realizza case di accoglienza, centri educativi, scolastici e professionali in Kenya, Zambia e Sudan offrendo ogni giorno opportunità e alternative concrete a migliaia di bambini e giovani costretti a vivere sulla strada nelle grandi metropoli, nelle zone rurali e di guerra. La Casa di Anita nasce nel 1999 in Kenya per offrire un luogo sicuro e protetto a bambine e ragazze provenienti da famiglie di Nairobi estremamente vulnerabili. A Casa di Anita

le bambine vivono insieme a due famiglie keniane che si prendono cura di loro: il modello di accoglienza è quello della comunità-famiglia, segno di un preciso stile di vita e di condivisione. Le alluvioni del 2023 hanno seriamente danneggiato la struttura. Una prima fase di ristrutturazione, che ha interessato le fondamenta, è stata già portata a termine.

La Fondazione BNL ha sostenuto l'Associazione contribuendo alla seconda fase di ristrutturazione per proteggere la struttura in caso di nuovi e violenti eventi calamitosi.



### **FRIENDS FOR HEALTH**

Friends for Health Onlus, costituita nel 2016, si adopera per la prevenzione e la promozione della salute attraverso iniziative di informazione e divulgazione scientifica; da diversi anni ha dato vita al progetto sociale di rilevanza nazionale "Tennis and Friends - Salute e Sport" che unisce salute, sport, spettacolo e solidarietà. Il legame tra sport e salute ha reso questo progetto un riferimento imprescindibile nel panorama nazionale della prevenzione, con una crescente partecipazione.

Nel 2025 Friends for Health Onlus ha contribuito, con la donazione di un ecografo, alla preziosa attività per la cura dell'infertilità svolta dall'Istituto Scientifico Internazionale Paolo VI attraverso il Centro di Medicina per la Procreazione Naturale (CMPN) del Policlinico Gemelli di Roma.

La Fondazione BNL ha sostenuto l'iniziativa con l'acquisto dell'ecografo.



### **FONDAZIONE YOLK**

Nel 2017 nasce l'associazione non profit "Beyond Lampedusa" con l'obiettivo di creare spazi educativi e ricreativi per favorire l'inclusione dei minori stranieri non accompagnati residenti a Palermo. Nel 2021 "Beyond Lampedusa" diventa YOLK con sede operativa a Roma e Palermo con lo scopo di affrontare le problematiche legate alle disuguaglianze educative in Italia attraverso programmi formativi extracurricolari innovativi.

La Fondazione si propone di sostenere la crescita di ragazzi/e attraverso la conoscenza, le esperienze e gli stimoli perché il futuro di ognuno/a di loro sia

più luminoso. YOLK si fa carico delle attività educative quando non sono sostenibili dalle famiglie attraverso programmi extracurricolari e durante l'estate apre le porte del mondo dello sport, delle arti e dei mestieri, dell'educazione sentimentale e civica. La Fondazione Yolk ha ottenuto dal Comune di Roma, attraverso un bando pubblico, la gestione di uno spazio di 120 mq nel quartiere Torpignattara.

La Fondazione BNL ha sostenuto il progetto di riqualificazione della struttura contribuendo all'allestimento dell'aula digitale.

### **FONDAZIONE DON CARLO GNOCCHI ONLUS**

Istituita da oltre settant'anni da don Carlo Gnocchi per assicurare cura, riabilitazione e integrazione sociale a mutilati e poliomielitici, la Fondazione ha ampliato nel tempo il proprio raggio d'azione e la propria attività, continuando a rispondere ai bisogni emergenti delle persone più fragili.

Oggi la Fondazione Don Carlo Gnocchi accoglie, cura e assiste: bambini e ragazzi con disabilità, pazienti di ogni età che necessitano di interventi riabilitativi in ambito neuromotorio e cardiorespiratorio, persone colpite da ictus, sclerosi multipla, sclerosi laterale amiotrofica, morbo di Parkinson, malattia di Alzheimer o altre patologie invalidanti, anziani non autosufficienti e pazienti con gravi cerebrolesioni o in stato vegetativo. Il Centro IRCCS (Istituto di Ricovero e Cura a Carattere Scientifico) "S. Maria Nascente" di Milano, fortemente voluto da don Carlo Gnocchi, rappresenta un polo di eccellenza per la riabilitazione, la ricerca scientifica e la formazione sanitaria. Nel reparto Gravi Cerebrolesioni Acquisite (GCA) vengono accolti pazienti con quadri clinici altamente complessi, spesso in stato vegetativo e con gravi compromissioni respiratorie. Il reparto di Riabilitazione Cardiorespiratoria segue persone con insufficienza respiratoria cronica o post-acuzie, spesso causate da interventi di chirurgia toracica o cardiocirurgici complessi. Nei due reparti l'assistenza ventilatoria rappresenta un presidio terapeutico fondamentale per la sopravvivenza e il recupero funzionale di molti pazienti in condizioni estremamente fragili.

La Fondazione BNL ha contribuito all'acquisto di un ventilatore polmonare.





### **UNA BRECCIA NEL MURO**

L'Associazione nasce nel 2011 come evoluzione della Fondazione Handicap dopo di Noi, con lo scopo di rompere il "muro" che separa le persone con disabilità, in particolare i bambini autistici, dal mondo esterno attraverso terapie cognitivo-comportamentali che coinvolgono anche le famiglie.

Il Centro "Facciamo breccia" di Salerno nasce nel 2013 dall'iniziativa del Comune di Salerno, dell'Ospedale Bambino Gesù di Roma e dell'associazione "Una breccia nel muro". Il Centro è un polo di eccellenza per il trattamento dei disturbi dello spettro autistico e accoglie ogni anno bambini gravi, alcuni dei quali provenienti da famiglie disagiate, erogando trattamenti senza oneri per le famiglie.

La Fondazione BNL ha sostenuto l'Associazione contribuendo ai lavori di manutenzione straordinaria dell'immobile di Salerno.



### **INSIEME PER MANO ONLUS**

Insieme per Mano Onlus costituita nel 2013 a Nembro (BG) opera principalmente nei settori della beneficenza, della solidarietà e della tutela dei diritti civili. Promuove progetti in India, Cambogia, Africa, Medio Oriente e Italia nel campo dell'assistenza sociale, educativa e socio-sanitaria, con particolare attenzione a coloro che vivono in situazioni di svantaggio sociale ed economico. Il progetto Colibrì nasce con l'obiettivo di offrire un luogo di accoglienza, crescita, incontro e sostegno a persone che vivono in situazioni di fragilità. Un luogo di accoglienza e rinascita per donne e bambini e uno spazio per la comunità locale. La casa rifugio è stata infatti pensata come una casa che abbraccia, sostiene e offre una nuova possibilità. Un luogo sicuro per donne con figli che si trovano in situazioni di difficoltà, in particolare per chi è vittima di violenza fisica, psicologica, sessuale, economica o stalking.

La Fondazione BNL ha contribuito alla riqualificazione esterna della struttura.



### **ASSOCIAZIONE CAVALIERI ITALIANI SOVRANO MILITARE ORDINE DI MALTA**

L'Associazione dei Cavalieri Italiani del Sovrano Militare Ordine di Malta (ACISMOM) è stata fondata nel 1877 con lo scopo di provvedere all'assistenza sanitaria e spirituale dei malati e feriti in guerra, attraverso la creazione e la gestione di ospedali, posti di soccorso e ambulatori. A partire dalla metà degli anni '50 l'Associazione concentra il proprio operato su due aree di intervento: l'attività sanitaria, svolta presso le numerose strutture presenti sul territorio e progressivamente affidata al personale direttivo civile, e l'attività di intervento e supporto in occasione di pubbliche calamità, che rimane di competenza militare. Le strutture sanitarie di ACISMOM sul territorio nazionale (13 ambulatori, di cui 6 centri diabetologici, 4 poliambulatori e 3 centri odontoiatrici) operano sulla base dei criteri di integrazione con il servizio pubblico, offrendo molteplici servizi di diagnostica specialistica.

La Fondazione BNL ha sostenuto l'Associazione con l'acquisto di nuovi letti ospedalieri per il reparto di riabilitazione dell'Ospedale San Giovanni Battista di Roma.

### **RONDINE CITTADELLA DELLA PACE**



Rondine Cittadella della Pace nasce nel 1997 nel borgo medievale di Rondine (Arezzo), da un'iniziativa del Prof. Franco Vaccari, che guidò una mediazione di pace segreta tra Russia e Cecenia. In seguito a ciò, furono accolti a Rondine cinque giovani appartenenti ai due popoli in guerra, invitati a convivere per conoscersi e superare l'ostilità. Da questa esperienza nacque la World House, lo studentato internazionale da cui hanno preso forma tutte le attività dell'organizzazione. Nel cuore della Riserva naturale di Ponte Buriano e Penna, Rondine è oggi un centro internazionale dove il conflitto viene trasformato in un'occasione di crescita e relazione. Dall'esperienza della World House ha origine il "Metodo Rondine" per la trasformazione creativa dei conflitti. Un percorso unico, nato da chi ha imparato concretamente ad affrontare e trasformare il conflitto, come ambasciatore di pace, sviluppando

nuovi modelli relazionali e competenze specifiche. L'inclusione è il primo passo verso la pace.

Ed è a partire da questo principio che nasce il progetto "Peace is inclusion", con l'obiettivo di trasformare gli spazi fisici in strumenti di convivenza, accessibilità e dialogo. Nel borgo di Rondine l'abbattimento delle barriere architettoniche rappresenta infatti non solo una scelta tecnica, ma anche e soprattutto uno spazio che non esclude nessuno nella costruzione di una società sempre più inclusiva.

La Fondazione BNL ha sostenuto i lavori di riqualificazione dell'area accoglienza della struttura per migliorarne l'accessibilità.



### **DOWNLOAD SOCIETA' COOPERATIVA SOCIALE ONLUS**

Per gestire il primo Albergo Etico di Asti - creato per sviluppare un percorso sperimentale di crescita professionale finalizzato alla piena valorizzazione delle potenzialità delle persone con disabilità intellettiva - viene costituita nel 2015 Download Società Cooperativa Sociale Onlus con l'obiettivo di supportare le persone con disabilità attraverso percorsi di formazione e inserimento lavorativo, in particolare a favore di ragazzi affetti dalla sindrome di Down. L'"Albergo Etico" è un progetto di turismo che unisce l'inclusione sociale alla gestione alberghiera, creando un modello che integra l'inserimento lavorativo di persone con disabilità o fragilità con l'efficienza operativa. Attraverso percorsi formativi mirati i ragazzi acquisiscono varie professionalità e competenze trasversali che li accompagneranno tutta la vita. Download apre la sua prima struttura ricettiva in Sicilia. La struttura è composta da un'ampia sala ristorante, un angolo bar, aree comuni, sala convegni, 55 stanze, un giardino terrazzato e un grande parcheggio esterno. All'interno dell'immobile sono state individuate alcune camere che verranno allestite per l'Accademia dell'Indipendenza.

La Fondazione ha contribuito all'acquisto degli arredi delle camere dell'Accademia.



### **AZIONE CATTOLICA DIOCESI PIACENZA – BOBBIO**

L’Azione Cattolica Italiana è un’associazione di laici che si impegna in forma comunitaria per la realizzazione del fine generale apostolico della Chiesa. L’origine risale al 1867. Collabora in fraternità e reciproco servizio con diverse associazioni, opere e gruppi di apostolato cattolico attraverso un progetto formativo unitario con l’obiettivo di offrire ad ogni persona un accompagnamento rivolto alla crescita. L’azione Cattolica Diocesana di Piacenza-Bobbio è proprietaria di “Casa Resy”, una struttura in alta montagna in Valle d’Aosta.

Resy è un antichissimo villaggio inserito in un ambiente incantevole, alle pendici del Monte Rosa, composto da alcuni edifici ancora abitati, di cui due a disposizione dell’Azione Cattolica Diocesana di Piacenza-Bobbio. La casa-rifugio dal 1975 è sede dei campi estivi dell’associazione e rappresenta uno strumento fondamentale per scopo costitutivo e formativo. La qualità della proposta educativa, l’impegno e la cura con cui l’Azione Cattolica Diocesana di Piacenza-Bobbio ha gestito la struttura, ha reso possibile nel tempo osservare una notevole ricaduta positiva sia in campo sociale, politico-istituzionale, sia in ambito educativo e socio-sanitario.

La Fondazione BNL ha sostenuto l’Associazione contribuendo ai lavori di rifacimento del tetto della struttura.



### **LA STRADA PER L’ARCOBALENO**

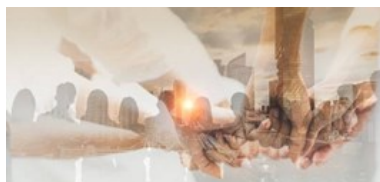
La Strada per l’Arcobaleno nasce nel 1992 dall’iniziativa di un gruppo di medici e di genitori di bambini affetti da spina bifida e/o idrocefalo, con lo scopo di dare assistenza ai malati e alle loro famiglie supportandole nel lungo percorso terapeutico dei propri figli.

Con l’obiettivo di promuovere la prevenzione, la cura e la riabilitazione di questa grave patologia l’associazione opera in stretta collaborazione con il Centro Spina Bifida del Policlinico Agostino Gemelli di Roma, dove ha sede.

Negli ultimi anni, grazie ai progressi diagnostici e di trattamento chirurgico, si è registrato un netto miglioramento dell’aspettativa e della qualità di vita dei pazienti.

Presso il Day Hospital Spina Bifida della Fondazione Policlinico Universitario A. Gemelli è attivo da oltre 30 anni il Centro per la cura e l'assistenza al bambino con Spina Bifida dove vengono presi in carico, oltre ai bambini affetti dalla malattia, anche i neonati con malformazioni dell'apparato urinario. Vengono inoltre effettuate ecografie per la diagnosi precoce di spina bifida occulta attraverso l'ecografia del midollo spinale, una metodica innovativa e sofisticata.

La Fondazione BNL ha contribuito all'acquisto di un ecotomografo di ultima generazione per rendere gli accertamenti ecografici sempre più attendibili.



### **HELP2HELP**

Il progetto Help2Help, declinato da quello istituito dalla Fondazione BNP Paribas, è rivolto a sostenere i progetti di volontariato delle organizzazioni non profit alle quali i dipendenti della Banca e del Gruppo in Italia dedicano parte del proprio tempo libero e delle proprie risorse.

Il bando è dedicato al sostegno di iniziative destinate ad interventi nel campo della solidarietà, sanità e infanzia, finalizzati all'acquisto di beni strumentali o alla ristrutturazione di ambienti funzionali all'attività sociale.

Fin dalla prima edizione il progetto ha ricevuto ottimi riscontri testimoniati da una elevata partecipazione dei dipendenti BNL e delle Società del Gruppo, che ha permesso di realizzare una rete di solidarietà capillare a sostegno dei più deboli e svantaggiati, sia sul territorio nazionale sia all'estero. Molto rilevante in questi anni è stato inoltre il supporto alle iniziative in favore dei Paesi più poveri del mondo, in particolare in Africa e in Asia, dove anche con piccole somme si riescono a raggiungere importanti risultati.

Nelle sedici edizioni concluse del programma sono stati approvati e sostenuti 544 progetti.

### **FONDO PICCOLE EROGAZIONI LIBERALI**

Il Fondo Erogazioni Liberali, in origine collocato in BNL, entra a far parte della Fondazione BNL nel 2017 ed è dedicato a piccoli contributi a favore di



associazioni, enti e fondazioni che operano nel campo della solidarietà e dell'assistenza.

Nel 2025 la Fondazione BNL ha sostenuto tre associazioni che, attraverso iniziative di solidarietà, hanno dato la possibilità a tante persone in difficoltà di poter essere curate, assistite e sostenute.

# SCHEMI DI BILANCIO



STATO PATRIMONIALE		
ATTIVO	31/12/2025	31/12/2024
	<i>euro</i>	<i>euro</i>
<b>A) Quote associative ancora da versare</b>	-	-
<b>B) Immobilizzazioni</b>		
<i>I - Immobilizzazioni immateriali:</i>	-	-
<i>II - Immobilizzazioni materiali:</i>	-	-
<i>III - Immobilizzazioni finanziarie:</i>	-	-
<b>Totale</b>	-	-
<b>Totale immobilizzazioni (B)</b>	-	-
<b>C) Attivo circolante</b>		
<i>I - Rimanenze:</i>	-	-
<i>II - Crediti:</i>	-	-
1) verso clienti	-	-
2) verso altri	-	-
<b>Totale</b>	-	-
<i>III - Attività finanziarie non immobilizzate</i>		
1) partecipazioni	-	-
2.1) titoli obbligazionari	-	-
2.2) gestione patrimoniale	1.000.000	1.000.000
<b>Totale</b>	<b>1.000.000</b>	<b>1.000.000</b>
<i>IV - Disponibilità liquide</i>		
1) depositi bancari e postali	1.191.376	923.389
2) assegni	-	-
3) denaro e valori in cassa	-	-
<b>Totale</b>	<b>1.191.376</b>	<b>923.389</b>
<b>Totale attivo circolante ( C)</b>	<b>2.191.376</b>	<b>1.923.389</b>
<b>D) Ratei e risconti</b>	-	-
<b>TOTALE ATTIVO</b>	<b>2.191.376</b>	<b>1.923.389</b>

STATO PATRIMONIALE		
PASSIVO	31/12/2025	31/12/2024
	<i>euro</i>	<i>euro</i>
<b>A) Patrimonio netto</b>		
<i>I - Fondo di dotazione dell'ente</i>	1.000.000	1.000.000
<i>II - Patrimonio vincolato</i>		
<i>III - Patrimonio libero</i>		
1) risultato gestionale esercizio in corso	18.338	24.989
2) riserve accantonate negli esercizi precedenti	-	-
<b>Totale Patrimonio netto (A)</b>	<b>1.018.338</b>	<b>1.024.989</b>
<b>B) Fondi per rischi ed oneri</b>		
1) per trattamento di quiescenza e obblighi simili	-	-
2.1) fondo progetti da deliberare	380.000	80.000
2.2) fondo progetti deliberati	789.573	814.923
<b>Totale Fondi per rischi ed oneri (B)</b>	<b>1.169.573</b>	<b>894.923</b>
<b>C) Trattamento di fine rapporto lavoro subordinato</b>	-	-
<b>D) Debiti</b>		
1) debiti verso banche	-	-
2) debiti verso altri finanziatori	-	-
3) acconti	-	-
4) debiti verso fornitori		
<i>di cui esigibili entro l'esercizio successivo</i>	-	-
<i>di cui esigibili oltre l'esercizio successivo</i>	-	-
5) debiti tributari		
<i>di cui esigibili entro l'esercizio successivo</i>	-	12
<i>di cui esigibili oltre l'esercizio successivo</i>	-	-
6) debiti verso istituti di previdenza e di sicurezza sociale	-	-
7) altri debiti	-	-
<b>Totale Debiti (D)</b>	<b>-</b>	<b>12</b>
<b>E) Ratei e Risconti</b>	<b>3.465</b>	<b>3.465</b>
<b>TOTALE PASSIVO</b>	<b>2.191.376</b>	<b>1.923.389</b>

RENDICONTO GESTIONALE					
ONERI	31/12/2025	31/12/2024	PROVENTI E RICAVI	31/12/2025	31/12/2024
	euro	euro		euro	euro
<b>1) Oneri da attività tipiche</b>			<b>1) Proventi e ricavi da attività tipiche</b>		
1.1) Acquisti	-	-	1.1) Da contributi su progetti	-	-
1.2) Servizi	-	-	1.2) Da contratti con enti pubblici	-	-
1.3) Godimento beni di terzi	-	-	1.3) Da soci ed associati	1.000.000	1.000.000
1.4) Personale	-	-	1.4) Da non soci	-	-
1.5) Ammortamenti	-	-	1.5) Altri proventi e ricavi	-	-
1.6) Oneri diversi di gestione	(996.886)	(980.533)			
<b>2) Oneri promozionali e di raccolta fondi</b>			<b>2) Proventi da raccolta fondi</b>		
2.1) Raccolta Progetti interni	-	-	2.1) Raccolta 1	-	-
2.2) Raccolta Progetti di terzi deliberati	-	-	2.2) Raccolta 2	-	-
2.3) Raccolta 3	-	-	2.3) Raccolta 3	-	-
2.4) Attività ordinaria di promozione	-	-	2.4) Altri	-	-
<b>3) Oneri da attività accessorie</b>			<b>3) Proventi e ricavi da attività accessorie</b>		
3.1) Acquisti	-	-	3.1) Da Attività connesse e/o gestioni commerciali accessorie	-	-
3.2) Servizi	-	-	3.2) Da contratti con enti pubblici	-	-
3.3) Godimento beni di terzi	-	-	3.3) Da soci ed associati	-	-
3.4) Personale	-	-	3.4) Da non soci	-	-
3.5) Ammortamenti	-	-	3.5) Altri proventi e ricavi	-	-
3.6) Oneri diversi di gestione	-	-			
<b>4) Oneri finanziari e patrimoniali</b>			<b>4) Proventi finanziari e patrimoniali</b>		
4.1) Su rapporti bancari	(2.199)	(1.199)	4.1) Da rapporti bancari	99	99
4.2) Su prestiti	-	-	4.2) Da altri investimenti finanziari	24.224	15.295
4.3) Da patrimonio edilizio	-	-	4.3) Da patrimonio edilizio	-	-
4.4) Da altri beni patrimoniali	-	-	4.4) Da altri beni patrimoniali	-	-
4.5) Oneri straordinari	-	-	4.5) Proventi Straordinari	-	-
<b>5) Oneri di supporto generale</b>					
5.1) Acquisti	-	-			
5.2) Servizi	(976)	(976)			
5.3) Godimento beni di terzi	-	-			
5.4) Personale	-	-			
5.5) Ammortamenti	-	-			
5.6) Altri oneri	(5.924)	(7.697)			
<b>TOTALE ONERI</b>	<b>(1.005.985)</b>	<b>(990.404)</b>	<b>TOTALE PROVENTI E RICAVI</b>	<b>1.024.323</b>	<b>1.015.393</b>

# NOTA INTEGRATIVA



## **NOTA INTEGRATIVA AL BILANCIO CHIUSO AL 31/12/2025**

La Fondazione BNL è stata costituita il 6 aprile 2006; ha sede legale e operativa in Viale Altiero Spinelli 30, Roma.

È stata iscritta al Registro delle Persone Giuridiche ai sensi del DPR 361/2000 in data 1° settembre 2008 al numero 590/2008 del predetto registro.

Non ha fine di lucro e persegue esclusivamente finalità di solidarietà sociale nel campo della beneficenza.

Dal punto di vista fiscale, la Fondazione BNL rientra nella categoria degli Enti non Commerciali e ne segue il regime specifico.

La Fondazione BNL svolge le proprie attività perseguendo la missione di sostenere e promuovere iniziative nel campo dell'utilità sociale, con particolare riguardo ai settori della solidarietà e della sanità.

### **PRINCIPI ADOTTATI PER LA REDAZIONE DEL BILANCIO DI ESERCIZIO**

Con riferimento alla struttura ed al contenuto, il Bilancio dell'esercizio chiuso al 31/12/2025, composto da Stato Patrimoniale, Rendiconto Gestionale e Nota integrativa, è stato redatto in conformità all'Atto di Indirizzo ai sensi del D.P.C.M. del 21 marzo 2001 n° 329 e successivi aggiornamenti, approvato dal Consiglio dell'Agenzia per le Onlus in data 11 febbraio 2009 e denominato "Linee guida e schemi per la redazione dei bilanci di esercizio degli enti non profit".

Per quanto riguarda i principi generali di redazione, il Bilancio è stato redatto in conformità alle indicazioni emanate dal Consiglio Nazionale dei Dottori Commercialisti con riferimento ai bilanci degli enti non profit (Principio n.1 "Quadro sistematico per la preparazione e la presentazione del Bilancio degli Enti non Profit").

Di seguito si illustrano i criteri adottati ai fini della redazione del bilancio 2025, che non differiscono da quelli utilizzati per il precedente esercizio:

#### **1. Disponibilità liquide**

Le disponibilità liquide sono iscritte al valore numerario.

#### **2. Fondo di dotazione**

Il Fondo di dotazione dell'ente è iscritto al valore nominale; esso rappresenta il valore conferito in sede di costituzione dal Fondatore "BNL S.p.A."

#### **3. Fondo rischi ed oneri**

Il Fondo rischi ed oneri, accoglie i presumibili oneri a fronte degli impegni della Fondazione per progetti deliberati, nonché quelli attinenti pratiche in corso di istruttoria.

**4. Ratei e risconti**

I ratei e risconti misurano quote di componenti economiche negative o positive, comuni a due o più esercizi. Essi sono determinati nel rispetto del principio di competenza economica.

**5. Oneri, proventi e ricavi**

Oneri, proventi e ricavi sono rilevati secondo il principio della competenza temporale.

**Eventi successivi alla data di riferimento del bilancio**

Dopo la chiusura dell'esercizio, non è avvenuto alcun fatto che possa influire sulla chiarezza e veridicità della rappresentazione fornita negli schemi di Bilancio. Appare opportuno considerare che l'invasione dell'Ucraina da parte della Russia, avvenuto ad inizio 2022, nonché il successivo recente inasprimento del conflitto israelo-palestinese, stanno costituendo un fattore di instabilità macroeconomica a causa dell'effetto combinato di sanzioni commerciali e delle interruzioni delle catene di approvvigionamento con riflessi negativi sulla fiducia e sui mercati finanziari. Comunque, anche alla luce degli eventi occorsi nel periodo, e dato l'andamento economico-finanziario della Società, non si ravvisano fattori di incertezza sulla capacità della Fondazione di continuare ad operare regolarmente.

**Altre informazioni**

Il bilancio d'esercizio è redatto nella prospettiva della continuazione dell'attività in quanto, valutando il profilo economico e la struttura patrimoniale e finanziaria attuale e prospettica, non sono emerse incertezze legate ad eventi o circostanze che, considerati singolarmente o nel loro insieme, possano far sorgere dubbi riguardo alla continuità aziendale.

Il bilancio d'esercizio è redatto in unità di euro.

Il presente Bilancio è soggetto alla revisione volontaria da parte della Società di revisione Ernst & Young Global Limited.

## INFORMAZIONI SULLO STATO PATRIMONIALE

## ATTIVO

## C) Attivo circolante

## IV - Disponibilità liquide

Composizione	31/12/2025	31/12/2024
	euro	euro
<b>IV - Disponibilità liquide</b>	<b>1.191.376</b>	<b>923.389</b>
<b>1) Depositi bancari e postali</b>	<b>1.191.376</b>	<b>923.389</b>
Conto Corrente 6300006666	1.183.578	913.488
Conto Corrente 6300020541	7.798	9.901

Le disponibilità liquide sono costituite dal rapporto di Conto Corrente n. **6300006666** e dal conto **6300020541** (C/Organismo Vigilanza) tenuti presso BNL S.p.A.

## PASSIVO

## A) Patrimonio Netto

## I - Fondo di dotazione dell'Ente

Composizione	31/12/2025	31/12/2024
	euro	euro
<b>I - Fondo di dotazione dell'Ente</b>	<b>1.000.000</b>	<b>1.000.000</b>
Conferimento Socio Fondatore	1.000.000	1.000.000

Il Fondo di dotazione dell'ente è iscritto al valore nominale e rappresenta il valore conferito in sede di costituzione dal Fondatore BNL S.p.A.

## III - Patrimonio libero

Composizione	31/12/2025	31/12/2024
	euro	euro
<b>III - Patrimonio libero</b>	<b>18.338</b>	<b>24.989</b>
1) risultato gestionale esercizio in corso	18.338	24.989

Il Patrimonio Libero dell'ente è rappresentato dal risultato gestionale dell'esercizio in corso.

**B) Fondo per rischi ed oneri**

Composizione	31/12/2025	31/12/2024
	<i>euro</i>	<i>euro</i>
<b>2.1) Fondo Progetti da deliberare</b>	<b>380.000</b>	<b>80.000</b>
<b>2.2) Fondo Progetti deliberati</b>	<b>789.573</b>	<b>814.923</b>
<i>di cui</i>		
- Progetti interni	120.000	
- Progetti esterni	669.573	814.923

Il Fondo per rischi ed oneri è composto dal Fondo Progetti deliberati e dal Fondo Progetti da deliberare.

Il Fondo Progetti deliberati accoglie gli oneri a fronte dell'impegno della Fondazione per progetti deliberati e non ancora erogati. È suddiviso in Progetti interni e Progetti esterni in base alla presenza, nei progetti di solidarietà, di Onlus in cui i dipendenti di BNL e delle Società del Gruppo Bnp Paribas in Italia prestano opera come volontari.

Il Fondo Progetti da deliberare accoglie i presumibili oneri relativi ai progetti pervenuti ed attualmente in corso di esame e/o istruttoria da parte del Segretario e non ancora definiti con delibere del Consiglio di Amministrazione.

La sua determinazione viene effettuata sino a concorrenza dell'ammontare del contributo annuo disponibile alla chiusura dell'esercizio.

Di seguito, si riporta la movimentazione avuta dai Fondi in questione nel corso del 2025:

Movimentazione del Fondo Progetti da deliberare	31/12/2025	31/12/2024
<b>Saldo al 31/12/2024</b>	<b>80.000</b>	<b>280.000</b>
<b>Incrementi</b>		
<i>Destinazione riserve accantonate negli esercizi precedenti</i>	24.989	17.784
<i>Accantonamenti per Progetti in corso di istruttoria</i>	380.000	80.000
<b>Decrementi</b>		
<i>Utilizzi a fronte di Progetti deliberati</i>	(104.989)	(297.784)
<b>Saldo al 31/12/2025</b>	<b>380.000</b>	<b>80.000</b>

<b>Movimentazione del Fondo Progetti deliberati</b>			
			<i>euro</i>
<b>Saldo al 31/12/2024</b>			<b>814.923</b>
<b>Incrementi</b>			
<i>Accantonamenti per Progetti deliberati</i>			724.100,11
<i>di cui</i>			
<i>Progetti Esterni</i>		604.100	
<i>Progetti Interni</i>		<u>120.000</u>	
<b>Decrementi</b>			
<i>Utilizzo Fondo per erogazioni</i>			(749.450)
<i>di cui</i>			
<i>Progetti Esterni</i>		(749.450)	
<i>Progetti Interni</i>		<u>                    </u>	
<i>Utilizzi Fondi per revoca Progetti</i>			-
<b>Saldo al 31/12/2025</b>			<b>789.573</b>

**E) Ratei e Risconti**

<b>Composizione</b>	<b>31/12/2025</b>	<b>31/12/2024</b>
	<i>euro</i>	<i>euro</i>
<b>E) Ratei e Risconti</b>	<b>3.465</b>	<b>3.465</b>
<b>Ratei passivi:</b>		
<i>Spese per Revisione volontaria</i>	2.489	2.489
<i>Servicing amministrativo</i>	976	976

La voce Ratei e Risconti accoglie i ratei passivi relativi al compenso per l'attività di Revisione del Bilancio 2025 da parte della società Ernst & Young Global Limited.

## INFORMAZIONI SUL RENDICONTO GESTIONALE

## ONERI

Composizione	31/12/2025	31/12/2024
	euro	euro
<b>1) Oneri da attività tipiche</b>		
<b>1.6) Oneri diversi di gestione</b>	<b>(996.886)</b>	<b>(980.533)</b>
<i>Oneri per progetti erogati</i>	<i>(996.886)</i>	<i>(980.533)</i>

La Voce **Oneri da attività tipiche** accoglie gli oneri relativi all'erogazione dei progetti e agli accantonamenti ed utilizzi netti relativi al Fondo Progetti deliberati ed al Fondo Progetti da deliberare.

## 4) Oneri finanziari e patrimoniali

Composizione	31/12/2025	31/12/2024
	euro	euro
<b>4) Oneri finanziari e patrimoniali</b>	<b>(2.199)</b>	<b>(1.199)</b>
<b>4.1) Su rapporti bancari</b>	<b>(2.199)</b>	<b>(1.199)</b>
<i>Spese bancarie</i>	<i>(2.199)</i>	<i>(1.199)</i>

La voce **Oneri finanziari e patrimoniali** accoglie i costi sostenuti dalla Fondazione a fronte dell'attività finanziaria ad essa connessa.

Nello specifico la voce è costituita dagli oneri su rapporti bancari per le spese di tenuta conto e le commissioni bancarie.

## 5) Oneri di supporto generale

Composizione	31/12/2025	31/12/2024
	euro	euro
<b>5) Oneri di supporto generale</b>	<b>(6.900)</b>	<b>(8.673)</b>
<b>5.2) Servizi</b>	<b>(976)</b>	<b>(976)</b>
<i>Servicing amministrativo Bnl S.p.A.</i>	<i>(976)</i>	<i>(976)</i>
<b>5.6) Altri oneri</b>	<b>(5.924)</b>	<b>(7.697)</b>
<i>Viaggi e trasferte Consiglieri</i>	<i>(40)</i>	<i>(943)</i>
<i>Spese per revisione volontaria bilancio</i>	<i>(2.489)</i>	<i>(2.489)</i>
<i>Spese societarie</i>	<i>(3.396)</i>	<i>(4.265)</i>

L'aggregato **Oneri di supporto generale** rappresenta i costi sostenuti dalla Fondazione per lo svolgimento delle proprie attività. La voce accoglie:

- **Servizi**, riferiti al contratto di servicing con BNL S.p.A. per la gestione amministrativa e contabile;
- **Altri oneri**, che includono le spese societarie associative e di funzionamento, notarili, e di revisione volontaria del bilancio.

**PROVENTI***1) Proventi e ricavi da attività tipiche*

<b>Composizione</b>	<b>31/12/2025</b>	<b>31/12/2024</b>
	<i>euro</i>	<i>euro</i>
<b>1) Proventi e ricavi da attività tipiche</b>	<b>1.000.000</b>	<b>1.000.000</b>
<b>1.3) Da soci ed associati</b>	<b>1.000.000</b>	<b>1.000.000</b>
<i>Conferimento da Socio fondatore</i>	<i>1.000.000</i>	<i>1.000.000</i>

La voce **Proventi e ricavi da attività tipiche** accoglie i saldi economici positivi determinati dall'attività istituzionale, ovvero il conferimento annuale effettuato dal Socio fondatore.

*4) Proventi finanziari e patrimoniali*

<b>Composizione</b>	<b>31/12/2025</b>	<b>31/12/2024</b>
	<i>euro</i>	<i>euro</i>
<b>4) Proventi finanziari e patrimoniali</b>	<b>24.323</b>	<b>15.393</b>
<b>4.1) Da rapporti bancari</b>	<b>99</b>	<b>99</b>
<i>Interessi attivi bancari</i>	<i>99</i>	<i>99</i>
<b>4.2) Da altri investimenti finanziari</b>	<b>24.224</b>	<b>15.295</b>
<i>Certificati Deposito</i>	<i>24.224</i>	<i>15.295</i>

La voce **Proventi finanziari e patrimoniali** rappresenta i ricavi ottenuti a fronte dell'attività di gestione patrimoniale e finanziaria strumentale all'attività istituzionale.

Nello specifico la voce è costituita dai proventi derivanti da rapporti bancari, per gli interessi maturati sul Conto Corrente n. 6300006666 e 630000020541 presso BNL S.p.A e dal rendimento su Certificati di Deposito.

**ALTRE INFORMAZIONI**

Al 31 dicembre 2025, la Fondazione BNL non ha dipendenti propri, né personale dipendente da terzi distaccato, né lavoratori a progetto né consulenti, ma si avvale dei servizi resi da BNL S.p.A. con cui ha stipulato un contratto di servicing amministrativo.

La Fondazione non possiede, né ha acquistato o venduto in corso d'anno, azioni del Fondatore né di Società del Gruppo.

I membri del Consiglio di Amministrazione e del Collegio dei Revisori non percepiscono emolumenti.

Il presente Bilancio, composto da Stato Patrimoniale, Rendiconto Gestionale e Nota Integrativa, rappresenta in modo veritiero e corretto la situazione patrimoniale e finanziaria nonché l'avanzo dell'esercizio e corrisponde alle risultanze delle scritture contabili.

Sono state completate tutte le formalità per rendere pienamente operativo l'Organismo di Vigilanza (a composizione monocratica), in ossequio alla normativa prevista dal D. Lgs. 231/2001, attribuendogli un fondo di dotazione per lo svolgimento delle attività di verifica in piena autonomia ed indipendenza.

**RELAZIONE DEL COLLEGIO DEI REVISORI SUL PROGETTO DI  
BILANCIO DELLA FONDAZIONE BNL AL 31.12.2025  
AL CONSIGLIO DI AMMINISTRAZIONE**

Il progetto di bilancio al 31/12/2025, predisposto a cura del Segretario Generale, d'intesa con il Presidente, con l'assistenza del "service" amministrativo di BNL SpA e a noi sottoposto in vista dell'approvazione definitiva da parte del Consiglio di Amministrazione convocato nel termine statutario si compone di:

- \* Relazione di Missione
- \* Schemi di Bilancio
- \* Nota integrativa

Lo Stato Patrimoniale presenta le seguenti risultanze:

Totale Attività	€	2.191.376
Patrimonio netto	€	1.018.338
Fondi per progetti	€	1.169.573
Ratei e risconti	€	3.465
Totale Passività	€	2.191.376

Il Rendiconto di Gestione presenta le seguenti risultanze:

Proventi e Ricavi	€	1.024.323
(di cui € 1.000.000 da contributi ricevuti dal Socio Fondatore BNL)		
Oneri	€	1.005.985
(di cui € 980.533 per progetti finanziati)		
Avanzo di gestione	€	18.338

Come nei precedenti esercizi, il presente bilancio è stato redatto secondo il principio contabile della competenza, nel presupposto della continuità dell'attività istituzionale, essendo anche stati evidenziati i ratei attivi (cedole) e passivi (quota spese revisione).

La Fondazione non riceve né gestisce fondi pubblici, né ha ricevuto a oggi contribuzioni private aggiuntive al contributo annuale corrisposto per i fini istituzionali dal socio unico e fondatore Banca Nazionale del Lavoro spa.

Le disponibilità liquide sono rappresentate nella loro consistenza numerica al 31/12/2025 e interamente depositate, a tale data, sui conti correnti bancari presso la BNL SpA. Nel corso dell'anno una quota della liquidità è stata valorizzata attraverso certificati di deposito fruttiferi.

Le disponibilità finanziarie sono riferibili sia al fondo di dotazione sia ai fondi per progetti e sono analiticamente descritte e classificate nelle informazioni sullo stato patrimoniale.

Il patrimonio libero recepisce l'avanzo di gestione dell'esercizio 2025. A riguardo, il contributo del Socio Fondatore per il corrente anno 2026, nella misura di € 1.000.000, è stato deliberato e già erogato.

La voce di passivo Fondi Rischi e Oneri include il fondo per gli importi impegnati da delibere consiliari a tutto il 31.12.2025 per specifici progetti di intervento della Fondazione denominato "Fondo Progetti Deliberati" (€ 789.573).

Il totale dei progetti deliberati nell'esercizio 2024 è stato pari a € 724.100.

Un importo pari a € 380.000 è stato accantonato in apposito "Fondo Progetti da Deliberare", nel presupposto e con la previsione che i progetti in corso di definizione esauriscano per intero detta disponibilità; come proposto dal Presidente e dal Segretario Generale sulla base dell'esperienza dei precedenti esercizi e della consistenza delle richieste pendenti, il cui ammontare eccede l'importo accantonato.

Non si evidenziano debiti tributari, né debiti verso istituti di previdenza e sicurezza sociale in quanto la Fondazione non si avvale di personale dipendente o ad esso assimilabile.

Il bilancio della Fondazione ha formato oggetto di revisione volontaria affidata alla Società di revisione EY, con la quale il Collegio si è confrontato.

La Fondazione è dotata di un Modello di Organizzazione e Gestione ai sensi del D.Lgs. 231/2001 e di un Organismo di Vigilanza indipendente.

Gli interventi erogativi sono stati deliberati dal Consiglio di Amministrazione - sulla base delle istruttorie predisposte dal Segretario Generale - in conformità alle finalità istitutive e alla missione propria della Fondazione per le diverse aree d'intervento, con modalità articolate in funzione dei destinatari e singolarmente documentate.

Sulla base di quanto trattato nel corso delle riunioni del Consiglio di Amministrazione, alle quali si è sistematicamente partecipato, nonché delle verifiche effettuate nel corso dell'esercizio e sul presente progetto di bilancio, si esprime parere favorevole all'approvazione del bilancio stesso, nonché all'eventuale destinazione da parte del Consiglio, dell'avanzo di gestione a incremento delle disponibilità.

Si fa infine presente che con l'approvazione del Bilancio al 31/12/2025 si completa il quadriennio di carica del Consiglio di Amministrazione, e che conseguentemente si dovrà provvedere, a norma di Statuto, alla nomina per il nuovo quadriennio.

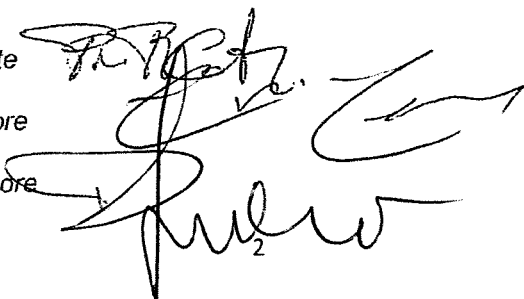
Roma, 21 maggio 2026

Il Collegio dei Revisori

Avv. P. Cotone – Presidente

Prof. T. Di Tanno – Revisore

Prof. R. Serrentino – Revisore





# Fondazione BNL

Bilancio d'esercizio al 31 dicembre 2025

Relazione della società di revisione indipendente



Shape the future  
with confidence

EY S.p.A.  
Via Meravigli, 12  
20123 Milano

Tel: +39 02 722121  
Fax: +39 02 722122037  
ey.com

## Relazione della società di revisione indipendente

Agli Amministratori della Fondazione BNL

## Relazione sulla revisione contabile del bilancio d'esercizio

### Giudizio

Abbiamo svolto la revisione contabile del bilancio d'esercizio della Fondazione BNL (la Fondazione), costituito dallo stato patrimoniale al 31 dicembre 2025 e dal rendiconto gestionale per l'esercizio chiuso a tale data e dalla nota integrativa.

A nostro giudizio, il bilancio d'esercizio della Fondazione BNL è stato correttamente predisposto, in tutti i suoi aspetti significativi, in conformità ai principi e criteri descritti nel paragrafo "Principi adottati per la redazione del bilancio di esercizio" della Nota Integrativa.

### Elementi alla base del giudizio

Abbiamo svolto la revisione contabile in conformità ai principi di revisione internazionali (ISA Italia). Le nostre responsabilità ai sensi di tali principi sono ulteriormente descritte nella sezione *Responsabilità della società di revisione per la revisione contabile del bilancio d'esercizio* della presente relazione. Siamo indipendenti rispetto alla Fondazione in conformità alle norme e ai principi in materia di etica e di indipendenza applicabili nell'ordinamento italiano alla revisione contabile del bilancio. Riteniamo di aver acquisito elementi probativi sufficienti ed appropriati su cui basare il nostro giudizio.

### Altri Aspetti

La presente relazione non è emessa ai sensi di legge, stante il fatto che la Fondazione BNL, nell'esercizio chiuso al 31 dicembre 2025, non era obbligata alla revisione legale ai sensi del Codice Civile.

### Responsabilità degli amministratori per il bilancio d'esercizio

Gli amministratori sono responsabili per la redazione del bilancio d'esercizio in conformità ai principi e criteri descritti nel paragrafo "Principi adottati per la redazione del bilancio di esercizio" della Nota Integrativa e, nei termini previsti dalla legge, per quella parte del controllo interno dagli stessi ritenuta necessaria per consentire la redazione di un bilancio che non contenga errori significativi dovuti a frodi o a comportamenti o eventi non intenzionali.

Gli amministratori sono responsabili per la valutazione della capacità della Fondazione di continuare ad operare come un'entità in funzionamento e, nella redazione del bilancio d'esercizio, per l'appropriatezza dell'utilizzo del presupposto della continuità aziendale, nonché per una adeguata informativa in materia. Gli amministratori utilizzano il presupposto della continuità aziendale nella redazione del bilancio d'esercizio a meno che abbiano valutato che sussistono le condizioni per la liquidazione della Fondazione o per l'interruzione dell'attività o non abbiano alternative realistiche a tali scelte.



Shape the future  
with confidence

## Responsabilità della società di revisione per la revisione contabile del bilancio d'esercizio

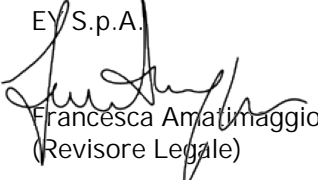
I nostri obiettivi sono l'acquisizione di una ragionevole sicurezza che il bilancio d'esercizio nel suo complesso non contenga errori significativi, dovuti a frodi o a comportamenti o eventi non intenzionali, e l'emissione di una relazione di revisione che includa il nostro giudizio. Per ragionevole sicurezza si intende un livello elevato di sicurezza che tuttavia non fornisce la garanzia che una revisione contabile svolta in conformità ai principi di revisione internazionali (ISA Italia) individui sempre un errore significativo, qualora esistente. Gli errori possono derivare da frodi o da comportamenti o eventi non intenzionali e sono considerati significativi qualora ci si possa ragionevolmente attendere che essi, singolarmente o nel loro insieme, siano in grado di influenzare le decisioni economiche degli utilizzatori prese sulla base del bilancio d'esercizio.

Nell'ambito della revisione contabile svolta in conformità ai principi di revisione internazionali (ISA Italia), abbiamo esercitato il giudizio professionale e abbiamo mantenuto lo scetticismo professionale per tutta la durata della revisione contabile. Inoltre:

- abbiamo identificato e valutato i rischi di errori significativi nel bilancio d'esercizio, dovuti a frodi o a comportamenti o eventi non intenzionali; abbiamo definito e svolto procedure di revisione in risposta a tali rischi; abbiamo acquisito elementi probativi sufficienti ed appropriati su cui basare il nostro giudizio. Il rischio di non individuare un errore significativo dovuto a frodi è più elevato rispetto al rischio di non individuare un errore significativo derivante da comportamenti od eventi non intenzionali, poiché la frode può implicare l'esistenza di collusioni, falsificazioni, omissioni intenzionali, rappresentazioni fuorvianti o forzature del controllo interno;
- abbiamo acquisito una comprensione del controllo interno rilevante ai fini della revisione contabile allo scopo di definire procedure di revisione appropriate nelle circostanze, e non per esprimere un giudizio sull'efficacia del controllo interno della Fondazione;
- abbiamo valutato l'appropriatezza dei principi contabili utilizzati nonché la ragionevolezza delle stime contabili effettuate dagli amministratori e della relativa informativa;
- siamo giunti ad una conclusione sull'appropriatezza dell'utilizzo da parte degli amministratori del presupposto della continuità aziendale e, in base agli elementi probativi acquisiti, sull'eventuale esistenza di una incertezza significativa riguardo a eventi o circostanze che possono far sorgere dubbi significativi sulla capacità della Fondazione di continuare ad operare come un'entità in funzionamento. In presenza di un'incertezza significativa, siamo tenuti a richiamare l'attenzione nella relazione di revisione sulla relativa informativa di bilancio ovvero, qualora tale informativa sia inadeguata, a riflettere tale circostanza nella formulazione del nostro giudizio. Le nostre conclusioni sono basate sugli elementi probativi acquisiti fino alla data della presente relazione. Tuttavia, eventi o circostanze successivi possono comportare che la Fondazione cessi di operare come un'entità in funzionamento.

Abbiamo comunicato ai responsabili delle attività di governance, identificati ad un livello appropriato come richiesto dai principi di revisione internazionali (ISA Italia), tra gli altri aspetti, la portata e la tempistica pianificate per la revisione contabile e i risultati significativi emersi, incluse le eventuali carenze significative nel controllo interno identificate nel corso della revisione contabile.

Milano, 25 maggio 2026

EYS.p.A.  
  
Francesca Amati maggio  
(Revisore Legale)